

---

Observatori del Treball i Model Productiu

[observatoritreball.gencat.cat](http://observatoritreball.gencat.cat)



---

Data d'actualització: 02/02/17



© Generalitat de Catalunya  
Observatori del Treball i Model Productiu

c/ Sepúlveda, 148-150  
08011 Barcelona  
[observatoritreball.gencat.cat](http://observatoritreball.gencat.cat)  
Barcelona, febrer de 2017

ISSN: 2013-2883  
DL B 31593 2012



Els continguts d'aquesta obra estan subjectes a una llicència de Reconeixement-No comercial-Sense obres derivades 3.0 de Creativecommons. Se'n permet la reproducció, distribució i comunicació pública sempre que se'n citi l'autor i no se'n faci un ús comercial. La llicència completa es pot consultar a:

[creativecommons.org/licenses/by-nc-nd/3.0/es/legalcode.ca](http://creativecommons.org/licenses/by-nc-nd/3.0/es/legalcode.ca)

# Índex

<b>1. Indicador sintètic de clima industrial</b>	<b>2</b>
<b>2. Anàlisi per components</b>	<b>4</b>
<b>3. Anàlisi per sector econòmic dels béns</b>	<b>5</b>
<b>4. Utilització de la capacitat productiva</b>	<b>6</b>
<b>5. Annex metodològic</b>	<b>8</b>

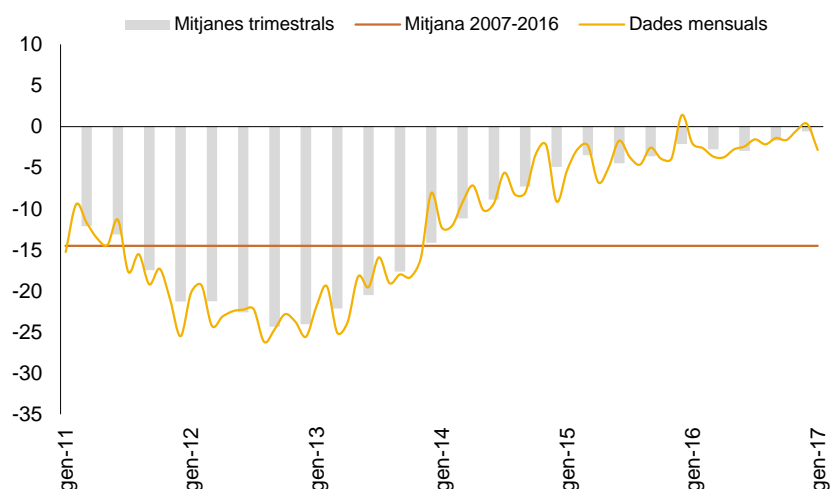
## 1. Indicador sintètic de clima industrial

L'any 2017 comença amb una davallada de la confiança dels empresaris industrials catalans de 3,2 punts respecte del mes anterior, després d'haver tancat l'any 2016 en valors positius. D'altra banda, l'indicador de clima industrial del mes de gener és 0,8 punts inferior al de gener de 2015.

### Gràfic 1

#### Catalunya – Indicador de clima industrial (mitjana dels saldos\*, en %)

Gener de 2011 a gener de 2017



L'indicador de clima industrial es redueix 3,2 punts respecte del mes de desembre.

(\*) Mitjana dels saldos desestacionalitzats de les opinions empresarials referides a la cartera de comandes total, als estocs canviats de signe i a la tendència de la producció

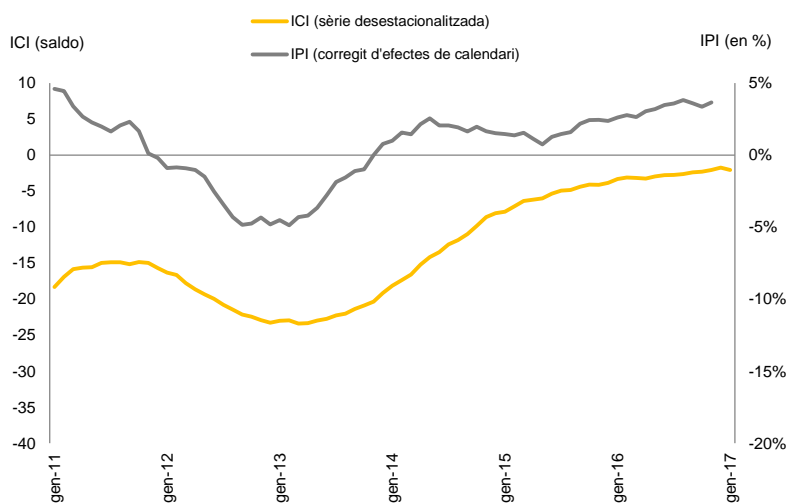
Font: Observatori del Treball i Model Productiu a partir de les dades del Ministeri d'Energia, Turisme i Agenda Digital

### Gràfic 2

#### Catalunya – Indicador de clima industrial (ICI) i índex de producció industrial (IPI).

##### Saldos i taxes de variació interanual (en %)

Gener de 2011 a gener de 2017 (mitjanes mòbils 12 mesos)

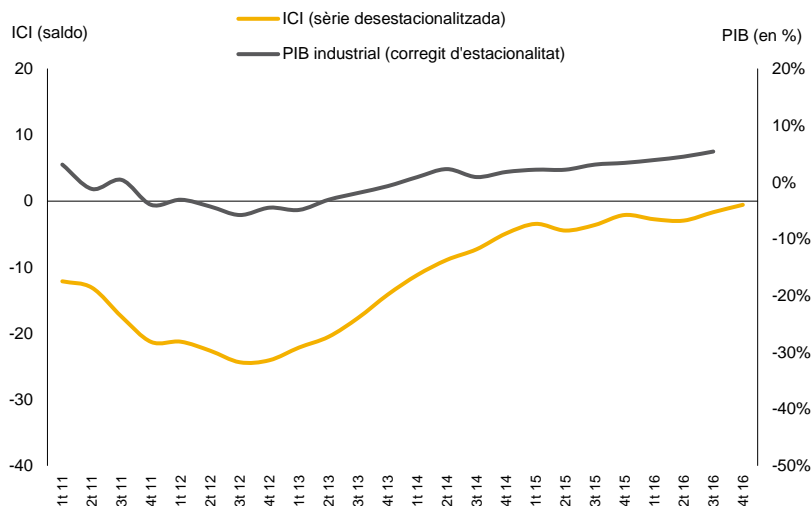


Font: Observatori del Treball i Model Productiu a partir de les dades del Ministeri d'Energia, Turisme i Agenda Digital i Idescat

Gràfic 3

**Catalunya – Indicador de clima industrial (ICI) i producte interior brut industrial (Base 2010). Saldos i taxes de variació interanual (en %)**

1r trim. 2011 – 4t trim. 2016



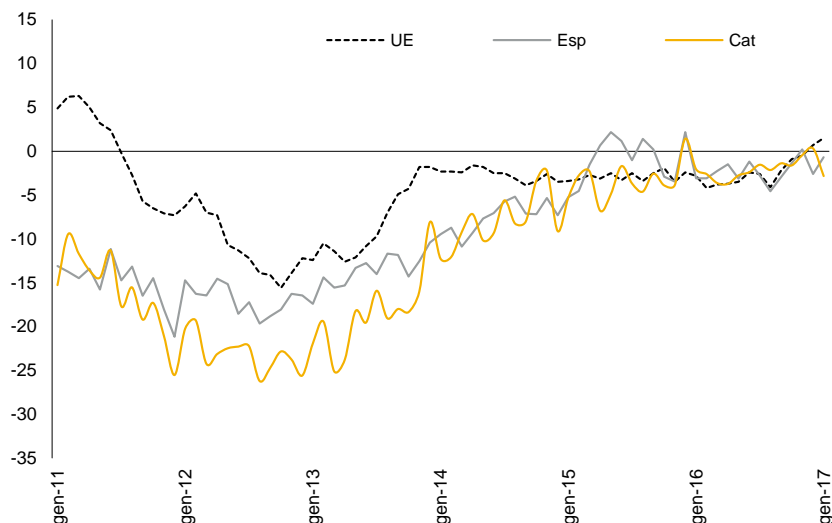
Font: Observatori del Treball i Model Productiu a partir de les dades del Ministeri d'Energia, Turisme i Agenda Digital i Idescat

Pel que fa a Espanya, el clima industrial s'ha recuperat respecte del mes anterior (+1,9 punts), però continua en valors negatius. En canvi, a la Unió Europea, l'evolució del mes de gener situa l'indicador en valors positius per segon mes consecutiu.

Gràfic 4

**Catalunya, Espanya i Unió Europea – Indicador de clima industrial (mitjana dels saldos\*, en %)**

Gener de 2011 a gener de 2017



A la Unió Europea l'indicador de clima industrial se situa en valors positius per segon mes consecutiu.

(\*) Mitjana de saldos desestacionalitzats de les opinions empresarials referides a la cartera de comandes total, als estocs canviats de signe i a la tendència de la producció

Font: Observatori del Treball i Model Productiu a partir de les dades del Ministeri d'Energia, Turisme i Agenda Digital

## 2. Anàlisi per components

A partir de l'anàlisi dels components de l'indicador de clima industrial s'observa com la caiguda de la confiança del mes de gener s'ha degut a l'evolució desfavorable de tots els seus components. El nivell de la cartera de comandes ha disminuït 4,6 punts, la tendència de la producció 2,8 i els estocs dels productes acabats han augmentat<sup>1</sup>.

Taula 1

### Catalunya – Components de l'indicador de clima industrial (mitjana dels saldos\*, en %)

Gener de 2017

	gen-17	des-16	gen-16
Nivell de la cartera de comandes	-8,5	-3,9	-13,2
Nivell dels estocs dels productes acabats	6,1	4,0	6,4
Tendència de la producció	6,1	8,9	13,5
<b>Indicador clima industrial</b>	<b>-2,8</b>	<b>0,3</b>	<b>-2,0</b>

*Tots els components de l'indicador de clima industrial han evolucionat desfavorablement respecte del mes anterior.*

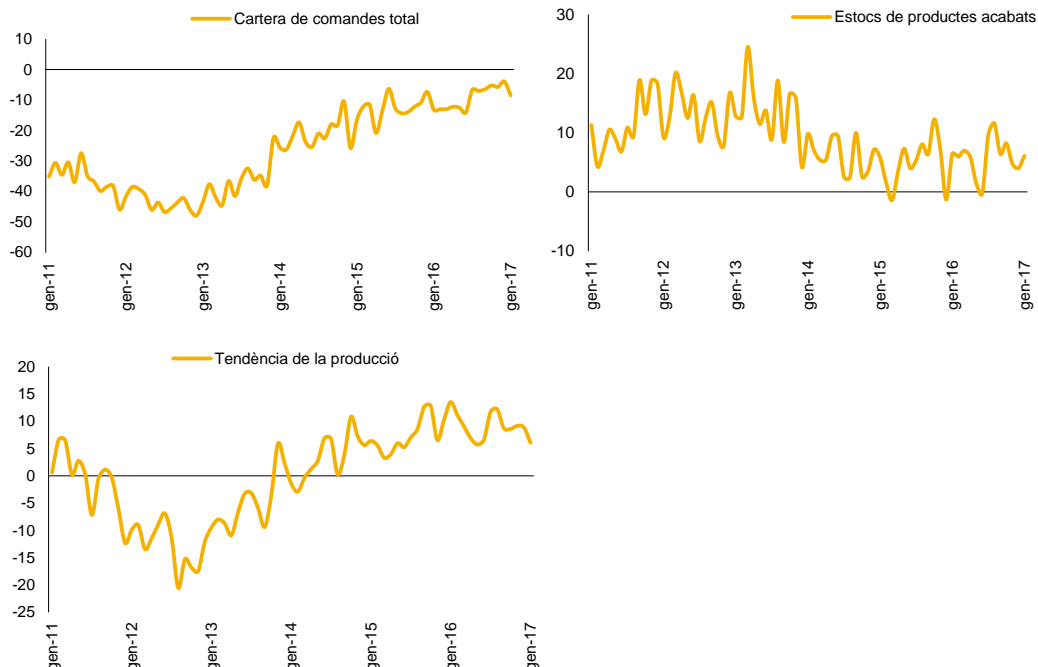
(\*) Mitjana dels saldos desestacionalitzats de les opinions empresarials referides a la cartera de comandes total, als estocs canviats de signe i a la tendència de la producció

Font: Observatori del Treball i Model Productiu a partir de les dades del Ministeri d'Energia, Turisme i Agenda Digital

### Gràfic 5, 6 i 7

#### Catalunya – Saldos desestacionalitzats de les opinions empresarials referides a la cartera de comandes, estocs de productes acabats i tendència de la producció (en %)

Gener de 2011 a gener de 2017



Font: Observatori del Treball i Model Productiu a partir de les dades del Ministeri d'Energia, Turisme i Agenda Digital

<sup>1</sup> L'Indicador de clima industrial s'obté de la mitjana dels saldos de les opinions empresarials sobre el nivell de la cartera de comandes total, el nivell dels estocs de productes acabats **canviat de signe** i la tendència de la producció.

### 3. Anàlisi per sector econòmic dels béns

En el mes de gener, els indicadors de clima industrial de tots els sectors es troben en nivells negatius: els béns d'inversió se situen en el -7,7, els intermedis en el -5 i els de consum en els -0,7 punts.

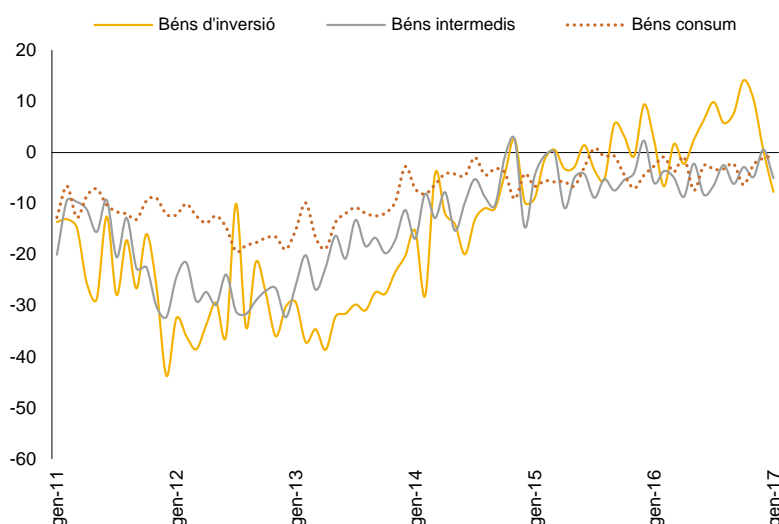
Intermensualment cal destacar que la confiança dels empresaris dels béns de consum augmenta respecte del mes anterior (+0,4 punts). En canvi, en els sectors de béns d'inversió i béns intermedis es contrau (-7,9 punts i -5,5 punts, respectivament).

Respecte de l'any anterior, l'indicador de clima industrial ha augmentat en els sectors dels béns de consum (+2 punts) i dels béns intermedis (+0,9%), però ha disminuït amb intensitat en el sector dels béns d'inversió (-10,1 punts), allunyant-se dels valors positius en què s'ha havia situat des de l'abril de 2016.

#### Gràfic 8

##### Catalunya – Indicador de clima industrial per destinació econòmica dels béns (mitjana de saldos\*, en %)

Gener de 2011 a gener de 2017



*Es contrau de forma notable la confiança dels empresaris del sector dels béns d'inversió.*

(\*) Mitjana dels saldos desestacionalitzats de les opinions empresarials referides a la cartera de comandes total, als estocs canviats de signe i a la tendència de la producció

Font: Observatori del Treball i Model Productiu a partir de les dades del Ministeri d'Energia, Turisme i Agenda Digital

Al gener, l'indicador de clima industrial ha disminuït en el sector de béns d'inversió per una contracció de tots els seus components i, en especial, per la intensa caiguda del nivell de la cartera de comandes (-17,4 punts). La tendència de la producció s'ha reduït lleugerament (-0,4 punts) i el nivell dels estocs dels productes acabats ha augmentat.

La disminució de la confiança en el sector dels béns intermedis ha estat conseqüència de la reducció de la cartera de comandes (-7,4 punts), de la caiguda de la tendència de la producció (-3,2 punts) i de l'augment dels estocs de productes acabats.

En relació amb el sector dels béns de consum, l'indicador de clima industrial s'ha recuperat gràcies a l'evolució favorable del nivell de la cartera de comandes (+2,7 punts) i a la reducció del nivell d'estocs. Per contra, la tendència de la producció ha caigut en 4,2 punts.

Taula 2

**Catalunya – Components de l'Indicador de clima industrial per destinació econòmica dels béns (mitjana dels saldos\*, en %)**

Gener de 2017

	gen-17	des-16	gen-16
<b>Béns d'inversió</b>	<b>-7,7</b>	<b>0,2</b>	<b>2,4</b>
Nivell de la cartera de comandes	-17,1	0,3	-23,6
Nivell dels estocs dels productes acabats	8,7	2,5	-7,5
Tendència de la producció	2,6	3,0	23,3
<b>Béns intermedis</b>	<b>-5,0</b>	<b>0,5</b>	<b>-5,9</b>
Nivell de la cartera de comandes	-16,6	-9,2	-11,5
Nivell dels estocs dels productes acabats	9,0	2,8	12,9
Tendència de la producció	10,5	13,7	6,6
<b>Béns de consum</b>	<b>-0,7</b>	<b>-1,1</b>	<b>-2,7</b>
Nivell de la cartera de comandes	0,9	-1,8	-11,7
Nivell dels estocs dels productes acabats	5,6	8,4	9,1
Tendència de la producció	2,6	6,8	12,7
<b>Indicador clima industrial</b>	<b>-2,8</b>	<b>0,3</b>	<b>-2,0</b>

(\*) Mitjana dels saldos desestacionalitzats de les opinions empresarials referides a la cartera de comandes total, als estocs canviats de signe i a la tendència de la producció

Font: Observatori del Treball i Model Productiu a partir de les dades del Ministeri d'Energia, Turisme i Agenda Digital

#### 4. Utilització de la capacitat productiva<sup>2</sup>

En el quart trimestre de 2016, el grau d'utilització de la capacitat productiva instal·lada a la indústria se situa en el 73,9%, que representa una disminució de 2,9 punts percentuals respecte del trimestre anterior. Respecte de l'any anterior, l'indicador ha disminuït lleugerament (-0,6 punts).

Per sectors de destinació econòmica, el grau d'utilització ha augmentat interanualment en els béns intermedis (+5,7 punts). En canvi, en el sector dels béns d'inversió i de consum, s'ha reduït (-9,2 i -2,2 punts, respectivament).

<sup>2</sup> En el primer mes de cada trimestre (gener, abril, juliol i octubre), s'incorpora a l'Enquesta mensual un mòdul addicional amb preguntes entre les quals s'inclou la utilització de la capacitat productiva i la seva tendència per als propers tres mesos.

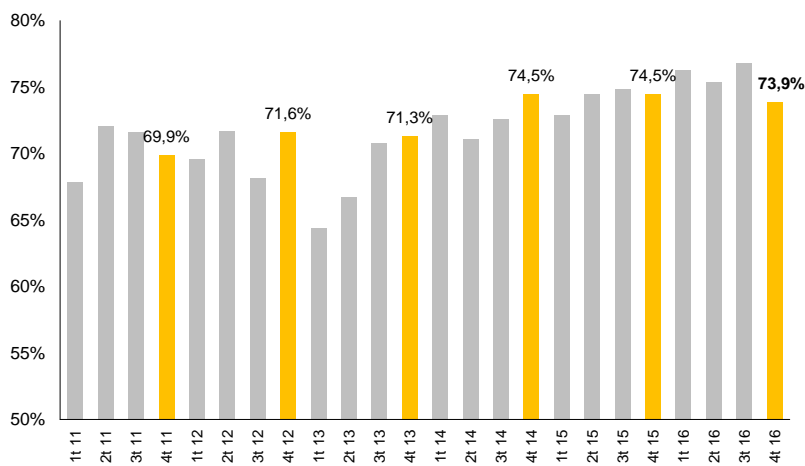


En relació amb la tendència prevista per als propers tres mesos, el grau d'utilització de la capacitat productiva se situa en el 76,2%, que suposa una reducció de 0,1 punts respecte del tercer trimestre de 2016. Per sectors d'activitat, el valor més elevat correspon al sector dels béns intermedis (80,7%), seguit dels béns de consum (74,7%) i d'inversió (70,8%).

**Gràfic 9**

**Catalunya – Grau d'utilització de la capacitat productiva instal·lada (mitjana de respostes, en %)**

1r trim. 2011 – 4r trim. 2016



*El grau de capacitat productiva instal·lada en el quart trimestre de 2016 se situa en el 73,9%*

Font: Observatori del Treball i Model Productiu a partir de les dades del Ministeri d'Energia, Turisme i Agenda Digital

## 5. Annex metodològic

Els resultats presentats provenen de les respostes donades per les empreses industrials catalanes que formen part de la mostra amb què s'elabora tant l'Enquesta de conjuntura industrial del Ministeri d'Energia, Turisme i Agenda Digital, com l'Enquesta mensual de la indústria manufacturera de la Comissió Europea.

L'Enquesta de clima industrial és una enquesta mensual d'opinions empresarials que, com d'altres de característiques similars, està dissenyada amb l'objectiu de conèixer l'evolució industrial a curt termini mitjançant indicadors específics que sintetitzen les respostes qualitatives dels agents econòmics. És per això que el qüestionari incorpora un petit nombre de preguntes que permeten obtenir informació sobre les variables següents:

- cartera de comandes (totals i estrangeres)
- estocs de productes acabats
- producció
- tendència dels preus de venda

Per a cadascuna d'aquestes variables es demana l'opinió dels empresaris sobre el seu "nivell" actual i sobre la seva "tendència" prevista per als tres mesos vinents, i les preguntes es formulen de manera que permetin un triple nivell de resposta, segons la variable de què es tracti:

- positiva (elevat, excessiu, augment, augmentar)
- negativa (feble, insuficient, descens, disminuir)
- estable (normal, adequat, estabilitat, mantenir-se)

La simplicitat d'aquest tipus de qüestionari possibilita una resposta ràpida i fiable per part dels responsables empresarials i facilita informació sobre aspectes no coberts per les estadístiques quantitatives, com ara el nivell d'existències.

Els resultats es presenten en forma de saldos entre els percentatges de respostes positives i negatives, per la qual cosa són útils com a instrument d'anàlisi de tendència, però en cap cas s'han d'interpretar quantitativament.

Els resultats s'ofereixen per al conjunt de la indústria catalana i, a més, desagregats en els subsectors de béns de consum, béns d'inversió i béns intermedis.

Per tal de facilitar la interpretació dels resultats, s'elabora un indicador capaç de sintetitzar l'opinió dels agents econòmics sobre la situació industrial, l'Indicador de clima industrial, que s'obté de la mitjana dels saldos de les opinions empresarials sobre el nivell de la cartera de comandes total, el nivell dels estocs de productes acabats canviats de signe i la tendència de la producció.

En el document també es presenta l'evolució de l'Indicador de clima industrial a Espanya i a la Unió Europea. L'indicador de síntesi que elabora la Direcció General d'Afers Econòmics i Financers de la Comissió Europea rep el nom d'Indicador de Confiança a la Indústria i s'obté a través del mateix procediment utilitzat per a l'elaboració dels índexs espanyol i català.

Totes les dades es presenten corregides d'efectes estacionals.