

Fragments de coneixement

Tarragona: evolució del mercat de treball i sectors productius

Data d'actualització: 18/04/17



Observatori del Treball i Model Productiu

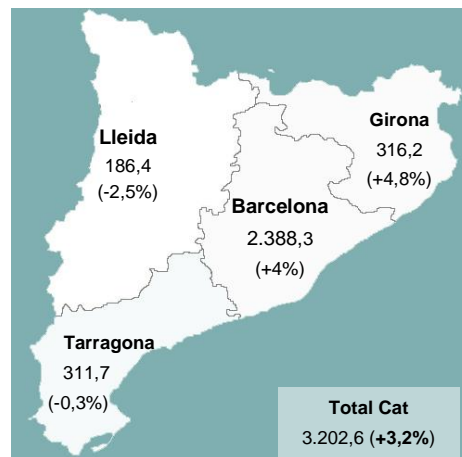
L'any 2016 ha acabat amb més de 3,2 milions de persones ocupades a Catalunya (a partir de les dades de l'Enquesta de població activa, EPA), unes 100.000 més que el 2015. Aquesta xifra representa el millor tancament anual des de 2007, és a dir, l'ocupació ha crescut com abans de la crisi econòmica. Però, darrere d'aquesta bona xifra pel global de Catalunya conviuen realitats ben diferents en l'àmbit territorial. El creixement de l'ocupació s'ha concentrat bàsicament a Barcelona i Girona, mentre que a Lleida i Tarragona el nombre d'ocupats ha disminuït.

En aquest informe es posa el focus d'atenció en el cas particular de Tarragona, mitjançant l'anàlisi dels principals indicadors del mercat de treball i estructura empresarial per grans sectors d'activitat, atès que és un territori que està presentant uns resultats en termes d'indicadors laborals menys favorables que els de la resta de Catalunya, no només en 2016 sinó en general en els últims anys.

Mapa 1

Catalunya – Població ocupada per províncies (en milers) i variació interanual (en %)

4t trim. 2016



Gràfic elaborat per l'Observatori del Treball i Model Productiu a partir de dades de l'EPA (Idescat i INE)

Si es pren com a referència la població ocupada en el primer trimestre de 2008 a Tarragona, la representació gràfica de la seva evolució (gràfic 1) permet observar com l'ocupació ha anat reduint-se fins al primer trimestre de 2013 (-23,1% respecte del nivell inicial de referència). A partir d'aquest moment s'ha anat recuperant amb una trajectòria oscil·lant i en el quart trimestre de 2016 l'ocupació és un 17,5% inferior a la del primer trimestre de 2008 (66.000 persones tarragonines ocupades menys), observant-se una recuperació menys favorable que la del conjunt català en el mateix període (-11,3%).

Per grans sectors d'activitat, la construcció concentra a Tarragona la major part de destrucció d'ocupació en aquest període, amb una evolució desfavorable i continuada fins al segon trimestre de 2016, quan sembla haver tocat fons. En el darrer trimestre de 2016 la població tarragonina ocupada en la construcció és un 67,4% inferior a la del primer trimestre de 2008 (43.400 persones ocupades menys), una reducció més intensa que la del conjunt de Catalunya en el mateix període acumulat (-57,1%).

La indústria ha passat per diferents períodes de destrucció i creació d'ocupació a Tarragona des del primer trimestre de 2008: la reducció més acusada la va experimentar l'any 2009, si bé en 2012 i 2013 va tornar a recaure. En el últim trimestre de 2016, el nivell d'ocupació és un 24% inferior al del període inicial de referència (18.300 persones ocupades menys), un descens acumulat menys intens que el del conjunt de la indústria a Catalunya (-27,7%).

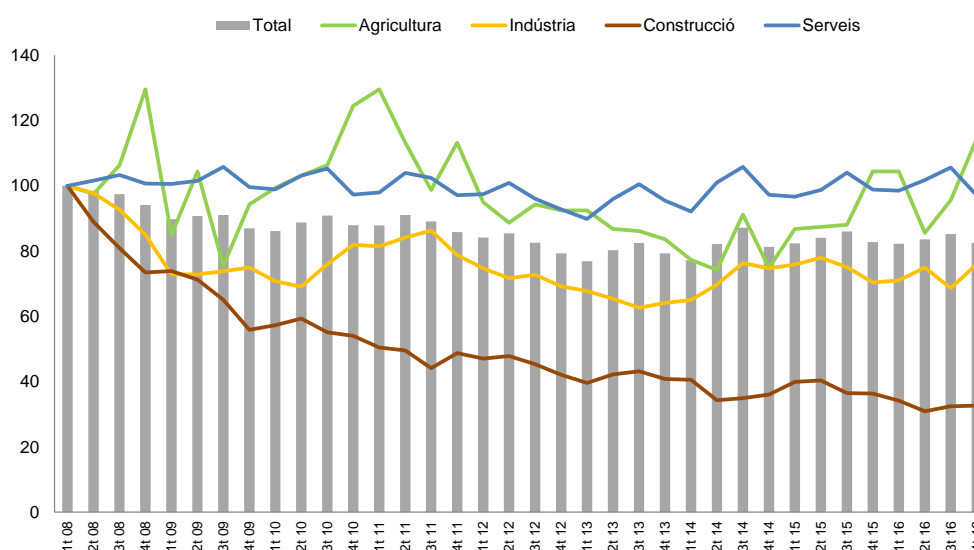
Pel que fa als serveis, l'evolució de l'ocupació ha anat oscil·lant al voltant del nivell inicial de referència, observant-se un patró d'estacionalitat força marcat, amb una reducció en el quart i primer trimestre de l'any i una recuperació en el segon i tercer, fet que indica un lligam molt estret amb les activitats de la temporada d'estiu. Així doncs, els serveis no han liderat la creació d'ocupació com per exemple sí ho han fet a Girona i Barcelona, on la població ocupada en el quart trimestre de 2016 és superior a la del primer trimestre de 2008 (+4,3% i +3,7%, respectivament), mentre que a Tarragona és inferior (-2,9%; 6.500 persones menys).

Per últim, l'ocupació en el sector de l'agricultura, amb una trajectòria molt variable en aquest període, ha tancat l'any 2016 amb un nivell d'ocupació superior al del primer trimestre de 2008 (+14,5%; 2.300 persones ocupades més).

Gràfic 1

Tarragona – Evolució de la població ocupada per sectors d'activitat (índex 100=1t 08)

1r trim. 2008 – 4t trim. 2016



Gràfic elaborat per l'Observatori del Treball i Model Productiu a partir de dades de l'EPA (Idescat i INE)

Pel que fa a la taxa d'atur, a Tarragona és superior a la mitjana catalana des del segon trimestre de 2008 (exceptuant el segon trimestre de 2012) i, a més, és la més elevada de les quatre províncies catalanes des del tercer trimestre de 2012. Com es pot observar en el gràfic 2, després d'assolir un màxim històric el primer trimestre de 2013 (29,1%), la taxa d'atur a Tarragona s'ha anat reduint i en el quart trimestre de 2016 és del 17,4% (2,6 punts superior a la mitjana de Catalunya, que es situa en el 14,8%).

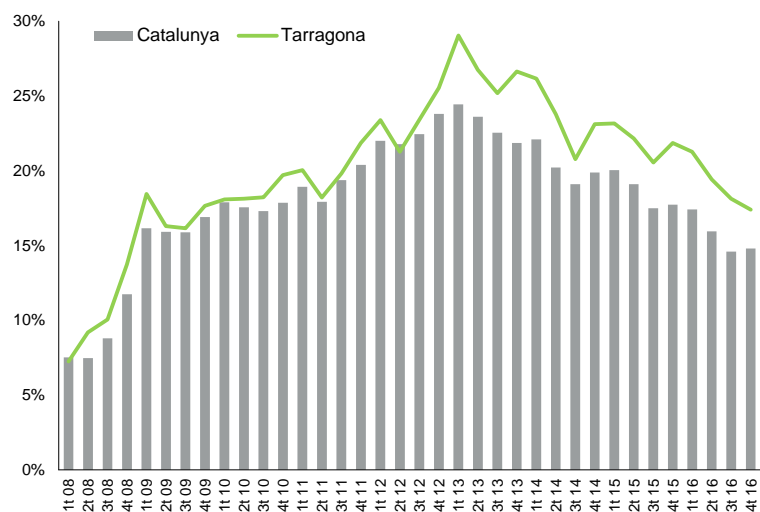
Tanmateix, la disminució de la taxa d'atur a Tarragona està més relacionada amb la reducció de la població activa que amb un augment de l'ocupació, a diferència del que s'observa en el conjunt català, on la davallada de la taxa d'atur ve explicada fonamentalment per la creació d'ocupació.

Concretament, en el quart trimestre de 2016, la població activa a Tarragona s'ha reduït un 5,6% interanual, mentre a Catalunya ha disminuït un 0,2%. De fet, des de fa dos anys Tarragona és la província que té una taxa d'activitat més baixa (74,4% en el quart trimestre de 2016).

Gràfic 2

Catalunya i Tarragona - Taxa d'atur (en %)

1r trim. 2008 – 4t trim. 2016



Gràfic elaborat per l'Observatori del Treball i Model Productiu a partir de dades de l'EPA (Idescat i INE)

Quant al nombre d'afiliacions a la Seguretat Social¹, l'any 2016 tanca a Tarragona amb 269.579 afiliacions en data 31 de desembre (el 8,8% del total a Catalunya). Aquesta xifra suposa un creixement interanual del 3,2% (8.356 afiliacions més), inferior al del conjunt de l'economia catalana en aquest mateix període (+3,9% interanual; 113.925 afiliacions més). Des del 31 de març de 2008, el nombre d'afiliacions a Tarragona s'ha reduït un 14,7% (46.299 menys), davallada que s'ha generalitzat en tots els sectors i que ha estat especialment intensa en la construcció (-61%; 32.400 afiliacions menys) i la indústria (-17,2%; 9.323 menys).

Cal tenir present que les dades d'afiliació a la Seguretat Social i les de l'EPA mostren resultats diferents perquè són fonts de naturalesa i periodicitat diferents, que poden donar lloc a resultats no coincidents. Les primeres, procedents d'un registre administratiu, fan referència a llocs de treball, no persones (com les de l'EPA) i són relatives a l'últim dia de trimestre, mentre que les estimacions de l'EPA són una mitjana trimestral.

El gràfic 3 mostra com l'evolució de les afiliacions en la construcció a Tarragona ha estat força desfavorable fins a 31 de desembre de 2014, moment en què la tendència s'ha invertit i les afiliacions han començat a créixer interanualment, gràcies a les branques de la construcció d'immobles i activitats especialitzades² (921 i 1.178 afiliacions més, respectivament, entre el 31 de desembre de 2014 i el 31 de desembre de 2016).

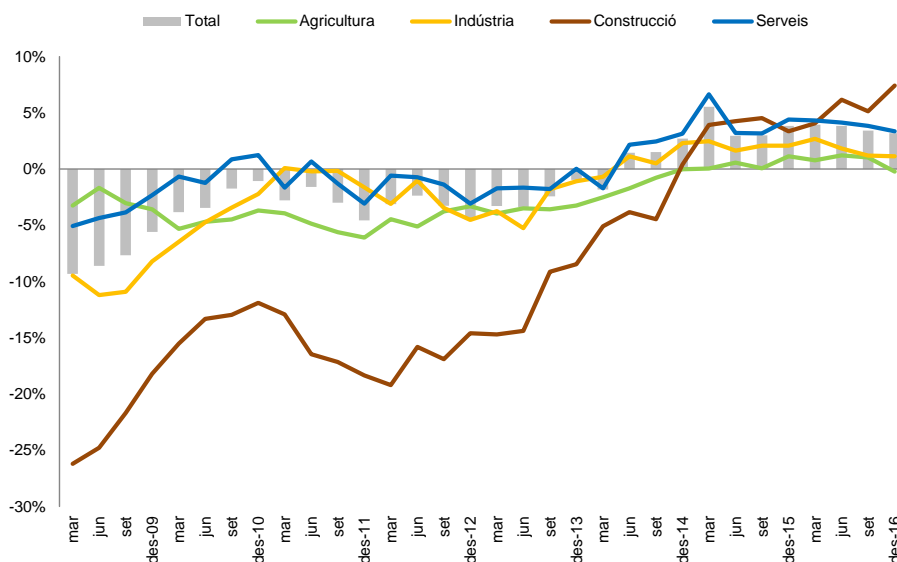
A diferència de la construcció, al llarg de l'últim any, la resta de grans sectors registren una desacceleració del creixement de les afiliacions.

¹ Inclou tant el règim general de la Seguretat Social (RGSS), com el règim especial de treballadors autònoms (RETA). Dades trimestrals (últim dia del trimestre).

² Aquesta divisió comprèn les activitats de preparació i la construcció de parts d'edificis i obres d'enginyeria civil (obres de cimentació, muntatge d'estructures metàl·liques, formigonat, col·locació de maons i pedra, muntatge i desmantellament de bastides, construcció de cobertes i teulades, construcció d'estructures d'acer que no siguin de producció pròpia i activitats d'acabament d'edificis).

Gràfic 3**Tarragona – Variació interanual de l'afiliació a la Seguretat Social (RGSS+RETA), per sectors (en %)**

Març de 2009 a desembre de 2016 (últim dia del trimestre)



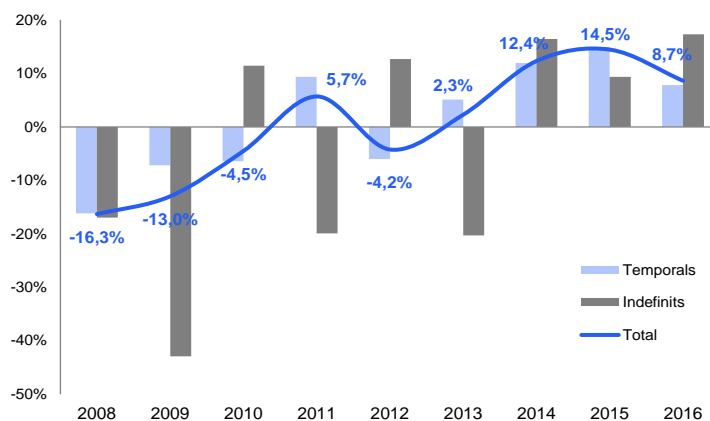
Gràfic elaborat per l'Observatori del Treball i Model Productiu a partir de les dades de la TGSS (MEYSS)

En relació amb els contractes de treball signats a la província de Tarragona, les dades de l'Observatori del Treball i Model Productiu mostren un creixement interanual el 2016 del 8,7% (24.281 contractes més), inferior al del conjunt de l'economia catalana (+9,3%) i a l'augment de la contractació a Tarragona els anys 2015 (+14,5%) i 2014 (+12,4%), indicant una desacceleració del seu ritme de creixement. No obstant això, cal dir que en el cas del conjunt de Catalunya també s'ha produït un alentiment en el ritme de creixement dels contractes.

Per tipus de contracte, la proporció de contractes temporals a Tarragona el 2016 és més elevada que en el conjunt de l'economia catalana (90,7% i 87,4%, respectivament) i el seu nombre s'ha incrementat interanualment un 7,9%, desaccelerant-se el creixement respecte de 2015, quan van créixer un 15%.

Gràfic 4**Tarragona – Variació interanual de la contractació laboral acumulada (en %)**

Gener a desembre de cada any



Font: Observatori del Treball i Model Productiu a partir de les dades del SOC i del Servei Públic d'Ocupació Estatal

Pel que fa a l'especialització productiva de les comarques tarragonines, les darreres dades publicades per l'Idescat sobre el valor afegit brut (VAB) indiquen que la seva aportació al PIB català l'any 2014 és del 9,2%, sent el Tarragonès i el Baix Camp les que hi contribueixen en una proporció més elevada (3,6% i 1,9%, respectivament).

En comparació amb el conjunt de l'economia catalana, Tarragona destaca per tenir un pes del sector serveis més reduït (64,8% i 74,6% del VAB, respectivament) i un pes del VAB industrial més elevat (28% i 19,7%, respectivament). En algunes comarques tarragonines, aquest pes arriba a ser força elevat, com per exemple a la Ribera d'Ebre (el 59,1%), l'Alt Camp (54,2%) o la Conca de Barberà (48,3%).

És important recordar que la indústria tarragonina actualment presenta problemes de competitivitat relacionats amb els elevats costos de l'energia per a les empreses i el dèficit d'infraestructures (finalització de l'autovia A-27, alternativa a l'N-340 i Corredor Mediterrani), fet que suposa una pèrdua de competitivitat per al sector químic tarragoní i d'oportunitats per al port de Tarragona, ja que les mercaderies que vénen pel Mediterrani des d'Àsia fins als països europeus, descarreguen en ports del nord d'Europa (com ara Rotterdam), amb millors connexions logístiques per circular pel continent.

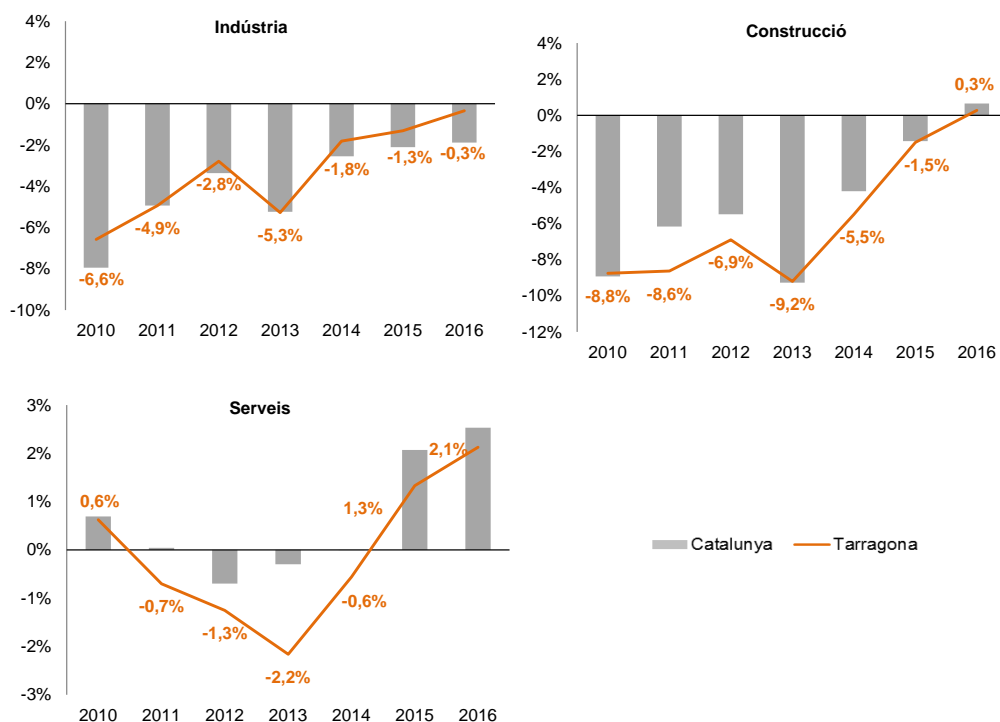
Quant al nombre d'empreses que tenen la seu social a Tarragona i per sectors d'activitat, les dades del Directori central d'empreses (DIRCE) indiquen que entre 2009 i 2016 s'ha reduït un 8,8% acumulat (5.028 empreses menys), davallada que s'ha concentrat principalment en la construcció (-34,2%; 3.975 menys) i la indústria (-21%; 780 menys). En el sector serveis també han disminuït en aquest període acumulat, però amb menys intensitat (-0,7%; 273 empreses menys).

En data 1 de gener de 2016 es comptabilitzen 51.887 empreses amb seu a Tarragona (el 8,7% del total a Catalunya). La gran majoria (el 79,6%) es dedica a activitats dels serveis (41.307 empreses), un 14,7% a la construcció (7.646 empreses) – percentatge superior al de mitjana a Catalunya, 12,3% – i un 5,7% a la indústria (2.934 empreses).

Gràfic 5

Catalunya i Tarragona – Variació interanual del nombre d'empreses amb seu per sector d'activitat (en %)

2010 – 2016. Dades a 1 de gener



Gràfics elaborats per l'Observatori del Treball i Model Productiu a partir de dades del DIRCE (INE)

Interanualment, el nombre d'empreses amb seu a Tarragona s'ha incrementat un 1,7% (872 empreses més), gràcies als serveis (+2,1%; 861 empreses més) i la construcció (+0,3%; 21 més), tot i que a un ritme inferior al català. La indústria, en canvi, ha perdut 10 empreses (-0,3%) a Tarragona respecte de 2015.

En conclusió, es pot afirmar que si bé en el darrer any alguns indicadors econòmics i laborals han millorat a Tarragona (com per exemple el nombre d'empreses o l'afiliació a la Seguretat Social), l'estructura productiva del territori, amb un pes molt important de la construcció i la indústria (els sectors més intensament perjudicats per la crisi) està condicionant la recuperació de l'activitat econòmica a les comarques tarragonines i és un dels motius pels quals els indicadors laborals estan evolucionant de forma més desfavorable que en el conjunt de Catalunya.

A Tarragona, la construcció és el sector que presenta l'evolució més desfavorable des del primer trimestre de 2008. Malgrat que el nombre d'afiliacions a la Seguretat Social s'han intensificat de forma notable a partir de finals de 2014, i especialment al llarg de 2016, el nivell de població ocupada en la construcció a Tarragona a finals de 2016 és molt inferior al del període inicial de referència. La indústria tampoc ha recuperat el nivell de població ocupada en 2008 i el sector serveis, amb un patró d'estacionalitat molt marcat, no presenta el dinamisme que s'observa en altres territoris catalans, quant a la creació d'ocupació.