

# Fragments de coneixement

## Evolució de la durada dels contractes temporals

Data d'actualització: 04/10/16



Observatori del Treball i Model Productiu

L'any 2015 es va signar la xifra rècord de 2.406.282 contractes temporals i, si tenim en compte el volum de contractes temporals formalitzats entre gener i setembre de cada any, l'any 2016 es preveu també rècord, atès que en els primers nou mesos de l'any el volum de contractes temporals (1.948.039) també és el més elevat de tota la sèrie (des de 1998). Quatre de cada deu contractes temporals tenen una durada inferior a 1 mes; el 34,5%, una durada indeterminada; el 21,7% dura entre 1 i 6 mesos, i només el 3,3% té una durada superior a 6 mesos.

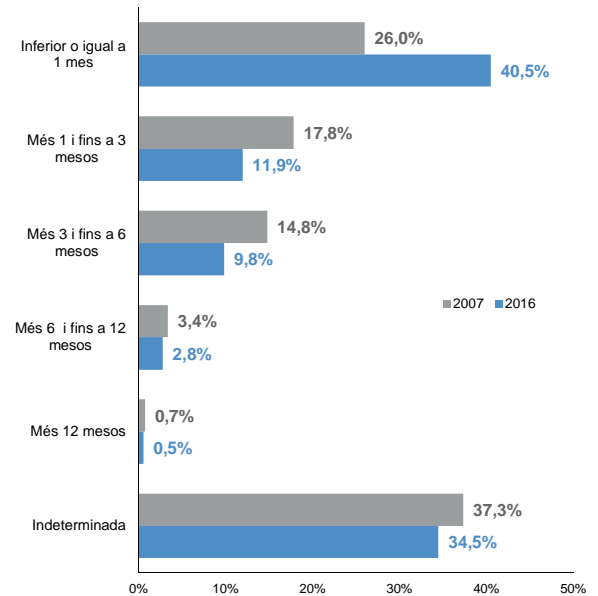
Comparant aquests pesos amb els previs al període de crisi (any 2007), es pot observar que els contractes de durada igual o inferior a 1 mes han guanyat pes de forma significativa, passant de representar el 26% de la nova contractació temporal el 2007 a més del 40% el 2016, en detriment de la resta de durades.

Aquest canvi en els pesos respon a l'evolució diferent que han seguit els contractes en funció de la seva durada entre 2008 i 2016, com mostra el gràfic 2. Així, sobresurt que els contractes de durada màxima d'1 mes són els únics que no han deixat de créixer any rere any, exceptuant l'any 2009, en què totes les durades van disminuir (la que menys, la inferior o igual a 1 mes).

Gràfic 1

### Catalunya – Distribució de la contractació temporal per durada (en %)

Gener a setembre de cada any

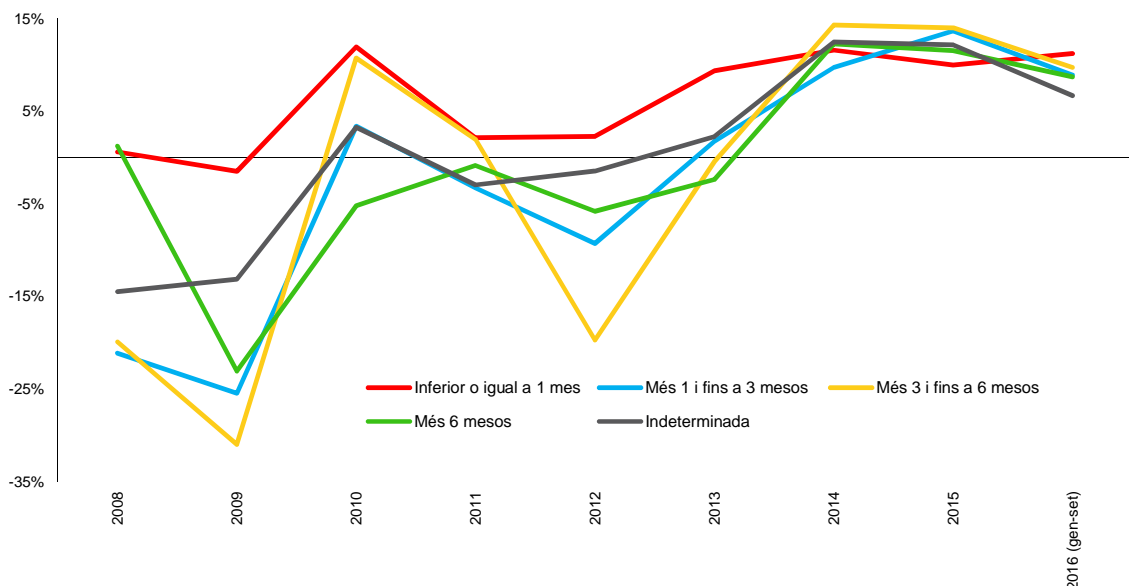


Font: Observatori del Treball i Model Productiu a partir de les dades del SOC i del Servei Públic d'Ocupació Estatal

Gràfic 2

### Catalunya – Variació interanual de la contractació temporal per durada (en %)

2008-2016



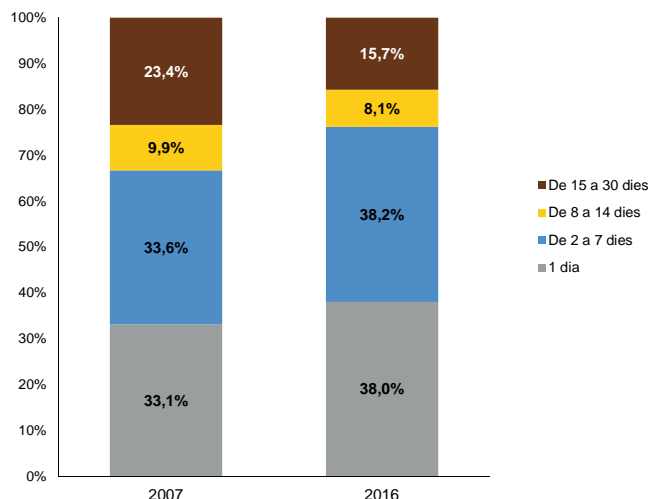
Font: Observatori del Treball i Model Productiu a partir de les dades del SOC i del Servei Públic d'Ocupació Estatal

Posant el focus en els contractes de durada inferior fins a 1 mes, dels 788.530 signats en els primers nou mesos de 2016, més del 75% han estat de molt curta durada (igual o inferior a 7 dies): el 38% han estat de tan sols 1 dia i el 38,2%, de 2 a 7 dies. En comparació amb 2007, les proporcions de contractes d'1 dia i de 2 a 7 dies s'han elevat prop de cinc punts percentuals en cada grup, mentre que les de durades superiors s'han reduït, especialment la dels contractes de 15 a 30 dies (ha passat del 23,4% al 15,7%).

### Gràfic 3

#### Catalunya – Distribució dels contractes de durada fins a un mes (en %)

Gener a setembre de cada any



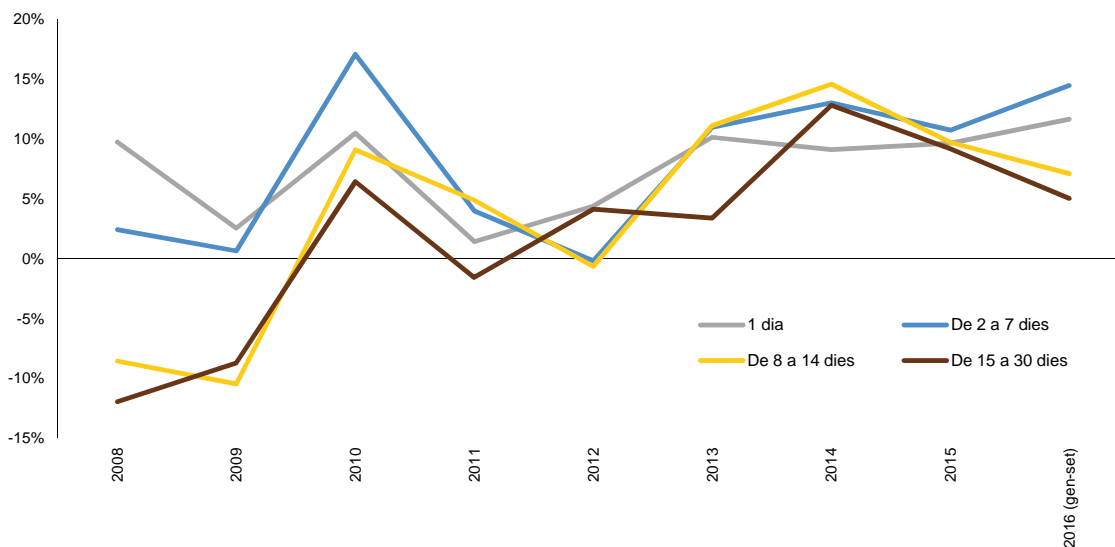
Font: Observatori del Treball i Model Productiu a partir de les dades del SOC i del Servei Públic d'Ocupació Estatal

Quant a l'evolució anual, han estat precisament els contractes de fins a 7 dies els que han crescut amb més intensitat durant tot el període. Els de durada de 8 i fins a 30 dies van caure amb força a l'inici de la crisi, però després s'han anat recuperant amb oscil·lacions, tot i que en les darreres observacions creixen menys que els de durada d'1 a 7 dies.

### Gràfic 4

#### Catalunya – Variació interanual de la contractació temporal de curta durada (en %)

2008-2016



Font: Observatori del Treball i Model Productiu a partir de les dades del SOC i del Servei Públic d'Ocupació Estatal

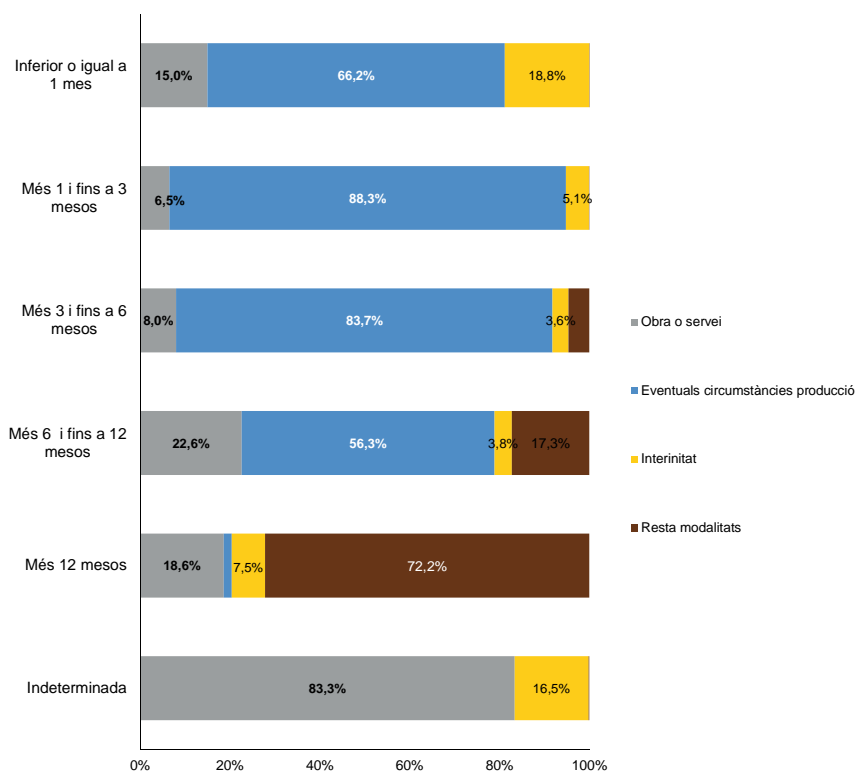
En afegir a aquesta anàlisi la variable modalitat contractual, primer de tot es pot assenyalar que el contracte eventual per circumstàncies de la producció (el 47,1% dels contractes temporals), el d'obra o servei (37,1%) i el d'interinitat (14,4%) són les tres modalitats temporals més emprades i conjuntament suposen més del 98% del total de contractes temporals.

Entrant en el detall de les durades, s'observa que els contractes de menor durada són majoritàriament eventuais per circumstàncies de la producció (suposen més del 80% dels contractes de més d'1 mes i fins a 6 mesos). En canvi, entre els contractes de més durada (sobretot a partir dels 12 mesos) augmenta la presència dels contractes d'obra i servei i d'altres fórmules de contractació, especialment, dels contractes de jubilació parcial, relleu i pràctiques; també guanya terreny el contracte d'interinitat, mentre que l'ús dels contractes eventuais per circumstàncies de la producció es redueix dràsticament, atès que és un contracte amb unes restriccions quant a la seva durada. Pel que fa als contractes de durada indeterminada, hi ha un clar predomini dels contractes d'obra i servei (més del 80% del total), seguits pels d'interinitat (pràcticament no es formalitzen d'altres modalitats).

### Gràfic 5 i Taula 1

#### Catalunya – Distribució de la contractació temporal per durada i modalitat (en %)

Gener a setembre de 2016



Durada	Obra o servei		Eventuals circumstàncies producció		Interinitat		Resta modalitats temporals		Total contractes temporals	
	Valor	% distrib.	Valor	% distrib.	Valor	% distrib.	Valor	% distrib.	Valor	% distrib.
Inferior o igual a 1 mes	117.945	15,0%	522.129	66,2%	148.135	18,8%	321	0,0%	788.530	100,0%
Més 1 i fins a 3 mesos	15.106	6,5%	205.424	88,3%	11.943	5,1%	257	0,1%	232.730	100,0%
Més 3 i fins a 6 mesos	15.371	8,0%	160.005	83,7%	6.861	3,6%	8.862	4,6%	191.099	100,0%
Més 6 i fins a 12 mesos	12.122	22,6%	30.255	56,3%	2.047	3,8%	9.306	17,3%	53.730	100,0%
Més 12 mesos	1.953	18,6%	183	1,7%	783	7,5%	7.584	72,2%	10.503	100,0%
Indeterminada	559.572	83,3%	0	0,0%	110.604	16,5%	1.271	0,2%	671.447	100,0%
<b>Total contractes</b>	<b>722.069</b>	<b>37,1%</b>	<b>917.996</b>	<b>47,1%</b>	<b>280.373</b>	<b>14,4%</b>	<b>27.601</b>	<b>1,4%</b>	<b>1.948.039</b>	<b>100,0%</b>

Font: Observatori del Treball i Model Productiu a partir de les dades del SOC i del Servei Públic d'Ocupació Estatal

En conclusió, de l'anàlisi de les dades es desprèn que la contractació de curta durada i sobretot la de molt curta durada ha guanyat terreny a Catalunya entre 2007 i 2016. A hores d'ara el 40,5% de la contractació temporal dura 1 mes o menys quan abans de la crisi aquesta proporció era del 26%. Aquest creixement es recolza bàsicament en contractes de, com a molt, 7 dies.

Respecte del total de contractes signats entre gener i setembre de 2016, els de durada igual o inferior a 1 mes suposen el 35% del total.

Per modalitats contractuals, i en línia amb la concepció de cada tipologia, els contractes de menor durada són majoritàriament eventuais per circumstàncies de la producció i aquells en què no es determina la durada són d'obra i servei.

Taula 2

**Catalunya – Contractes per durada**

Gener a setembre de cada any

	2015	2016	Var. interanual	
	Valor	Valor	Absoluta	Relativa
<b>Total indefinits</b>	<b>240.586</b>	<b>280.336</b>	<b>39.750</b>	<b>16,5%</b>
1 dia	268.659	299.979	31.320	11,7%
2 a 7 dies	263.189	301.295	38.106	14,5%
8 a 14 dies	59.330	63.557	4.227	7,1%
15 a 30 dies	117.755	123.699	5.944	5,0%
Més d'1 i fins a 3 mesos	213.680	232.730	19.050	8,9%
Més de 3 i fins a 6 mesos	174.132	191.099	16.967	9,7%
Més de 6 i fins a 12 mesos	50.155	53.730	3.575	7,1%
Més de 12 i fins a 18 mesos	1.040	1.144	104	10,0%
Més de 18 i fins a 24 mesos	1.359	1.944	585	43,0%
Més de 24 mesos	6.528	7.415	887	13,6%
Indeterminada	629.425	671.447	42.022	6,7%
<b>Total temporals</b>	<b>1.785.252</b>	<b>1.948.039</b>	<b>162.787</b>	<b>9,1%</b>
<b>Total contractació</b>	<b>2.025.838</b>	<b>2.228.375</b>	<b>202.537</b>	<b>10,0%</b>

Font: Observatori del Treball i Model Productiu a partir de les dades del SOC i del Servei Públic d'Ocupació Estatal