
Observatori del Treball i Model Productiu

observatoritreball.gencat.cat

Data d'actualització: 14/11/17



© Generalitat de Catalunya
Observatori del Treball i Model Productiu
c/ Sepúlveda, 148-150
08011 Barcelona
observatoritreball.gencat.cat
Barcelona, novembre de 2017

ISSN: 2339-8175
Dipòsit legal: B. 23321-2013



Els continguts d'aquesta obra estan subjectes a una llicència de Reconeixement-No comercial-Sense obres derivades 3.0 de Creative commons. Se'n permet la reproducció, distribució i comunicació pública sempre que se'n citi l'autor i no se'n faci un ús comercial. La llicència completa es pot consultar a: creativecommons.org/licenses/by-nc-nd/3.0/es/legalcode.ca

Índex

1. Presentació	4
2. Trets més destacats	5
3. Empreses	6
3.1 Per nombre de persones assalariades	6
3.2 Per forma jurídica	7
3.3 Per sector d'activitat econòmica	9
3.4 Per sectors d'activitat i nombre d'assalariats	13
3.5 Perspectiva territorial	16
4. Establiments empresarials	21
4.1 Perspectiva sectorial	21
4.2 Perspectiva territorial	23
5. Annex estadístic	25
6. Annex metodològic	32

1. Presentació

1. Us presentem la setena edició de l'Informe d'estructura empresarial, un estudi nascut de la necessitat d'analitzar de manera detallada l'estructura empresarial a Catalunya on s'analitzen, amb periodicitat anual, tant les empreses que tenen establiment a Catalunya, com els establiments empresarials.

En el cas de les empreses, s'ofereix informació per nombre de persones assalariades, condició jurídica i sector d'activitat. A més, s'inclou un apartat relatiu a la perspectiva territorial però, que només fa referència a les empreses que tenen seu a Catalunya, per tant, un col·lectiu relativament més petit que el de les empreses amb establiment.

Pel que fa als establiments, la informació es tabula per nombre de persones assalariades i per sectors d'activitat, i també s'inclou un apartat relatiu a la perspectiva territorial.

2. Les dades bàsiques provenen de l'Institut Nacional d'Estadística (INE), que les recopila i sistematitza en el Directori central d'empreses (DIRCE), que cobreix totes les activitats econòmiques, excepte la producció agrària i pesquera, els serveis administratius de l'Administració central, autonòmica i local (inclosa la Seguretat Social), les activitats de les comunitats de propietaris i el servei domèstic.

Aquest directori reuneix informació bàsica de les empreses i establiments empresarials ubicats al territori espanyol, a partir de fonts administratives i fitxers estadístics, complementats amb informació procedent de les operacions de l'INE. En el DIRCE es registren dos tipus d'unitats: empreses i establiments. En el cas de les comunitats autònomes s'ofereix informació d'empreses amb seu social en aquella comunitat.

A més de la informació sobre les empreses amb seu a Catalunya, que és la que difon l'INE, l'Idescat també dona per a Catalunya informació sobre empreses amb activitat econòmica a Catalunya, entenent per tals les empreses amb establiments a Catalunya, independentment d'on tinguin la seu social, desagregada per activitat econòmica, per estrat d'assalariats i per condició jurídica i que és la base d'anàlisi de l'apartat Empreses d'aquest informe.

D'altra banda, cal tenir en compte que quan el DIRCE classifica les empreses per nombre de persones assalariades, aquestes fan referència al nombre total del conjunt de l'empresa, és a dir, que si l'empresa té persones assalariades fora de Catalunya, també s'inclouen.

Quant a la periodicitat de la informació, les dades són anuals, es refereixen a l'1 de gener de l'any (que són les mateixes que el 31 de desembre de l'any anterior) i es publiquen el segon semestre de l'any.

2. Trets més destacats

- En data 1 de gener de 2017 es comptabilitzen 619.490 empreses amb establiment a Catalunya, xifra que suposa un increment interanual del 2,1% (12.978 empreses més), superior al registrat a Espanya (+1,4%). És el tercer any consecutiu en què el nombre d'empreses creix a Catalunya, assolint el valor més elevat des de 2010.
- El 94,6% de les empreses tenen menys de 10 persones assalariades. Per primera vegada des de 2008 creix el nombre d'empreses de totes les dimensions.
- Persones físiques i societats limitades continuen sent les formes jurídiques majoritàries (51% i 36,1%, respectivament), sent les darreres les úniques que s'incrementen en nombre respecte d'un any abans. Destaca, a més, la forta reducció interanual de les altres formes jurídiques, que triplica de llarg la davallada de l'any anterior.
- Els serveis i, en menor mesura, la indústria són els sectors que han contribuït a l'augment del nombre d'empreses, ja que la construcció n'ha perdut. El gruix de les empreses amb establiment a Catalunya es dediquen a activitats de sector serveis (82,1%). Destacar que per primera vegada des de 2008 augmenta el nombre d'empreses industrials.
- En els serveis, tots els sectors (tret del comerç a l'engròs) guanyen empreses, especialment els altres serveis, les activitats immobiliàries, la publicitat i altres activitats professionals i tècniques, l'educació i les activitats sanitàries i de serveis socials.
- En el sector industrial destaca el creixement d'empreses dedicades a la reparació i instal·lació de maquinària i a l'alimentació, beguda i tabac. En la construcció, les activitats especialitzades de la construcció guanyen empreses, però la construcció d'immobles i les obres d'enginyeria civil en perden en un nombre superior.
- Catalunya és la comunitat autònoma amb un nombre més elevat d'empreses (el 18,6% del total a Espanya), per davant de la Comunitat de Madrid (16%) i Andalusia (15,3%). A més, ocupa la segona posició quant a densitat empresarial (80,6 empreses per cada 1.000 habitants), per darrere de les Illes Balears (83,4 empreses/1.000 habitants).
- Interanualment, les quatre demarcacions guanyen empreses, gràcies als serveis i a la indústria, sent Girona la que presenta una evolució més favorable des de 2009.
- El nombre total d'establiments empresarials a Catalunya (684.290) s'ha incrementat un 2,1% respecte d'un any abans (14.036 més). És el tercer any consecutiu en què es registren creixements, amb un ritme idèntic al de les empreses i l'augment s'ha concentrat en la indústria i els serveis, arreu del territori català.

3. Empreses

La xifra d'empreses amb establiment a Catalunya (sense tenir en compte on està ubicada la seva seu social) se situa en data 1 de gener de 2017, en 619.490, que representa un augment del 2,1% respecte de l'1 de gener de 2016 (12.978 empreses més). Com es pot observar en el gràfic següent, és el tercer any consecutiu en què el nombre d'empreses s'incrementa interanualment a Catalunya. D'altra banda, cal retrocedir fins a l'any 2010 per trobar-ne un nombre superior (619.678).

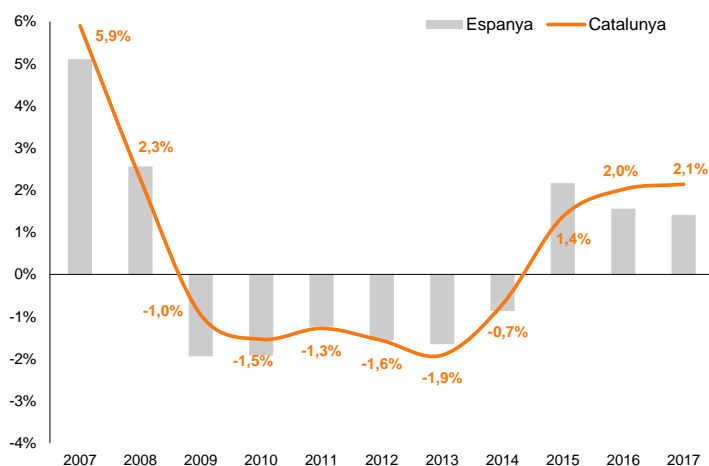
12.978 empreses amb establiment a Catalunya més que un any abans.

A Espanya, el nombre d'empreses també ha augmentat respecte de l'1 de gener de 2016 (+1,4%; 45.764 empreses més), però el ritme de creixement s'ha reduït respecte dels dos anys anteriors (+1,6% el 2016 i +2,2% el 2015).

Gràfic 1

Catalunya i Espanya – Variació interanual d'empreses amb establiment (en %)

2007 – 2017. Dades a 1 de gener



S'intensifica el ritme de creixement de les empreses a Catalunya per tercer any consecutiu.

Gràfic elaborat per l'Observatori del Treball i Model Productiu a partir de dades de l'Idescat i l'INE (DIRCE)

3.1 Per nombre de persones assalariades

El 94,6% de les empreses tenen menys de 10 persones assalariades, una proporció que disminueix 0,2 punts respecte de 2016. Interanualment, les empreses que més creixen en termes relatius són les que tenen 50 o més persones assalariades i, en termes absoluts, les que no en tenen cap (8.917 més).

Taula 1

Catalunya – Empreses amb establiment per nombre de persones assalariades

1 de gener de 2017

	Valor	% distrib.	Var. interanual	
			Absoluta	Relativa
0	353.732	57,1%	8.917	2,6%
1-9	232.148	37,5%	2.504	1,1%
10-49	25.721	4,2%	1.124	4,6%
50-199	5.540	0,9%	304	5,8%
200-249	456	0,1%	32	7,5%
≥250	1.893	0,3%	97	5,4%
Total	619.490	100%	12.978	2,1%

El 94,6% de les empreses amb establiment a Catalunya té menys de 10 persones assalariades.

Font: Idescat, a partir del Directori central d'empreses (DIRCE) de l'INE

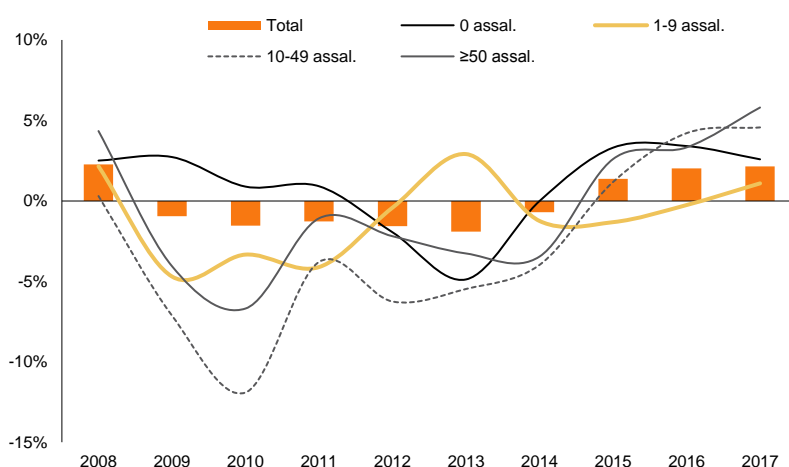
El gràfic 2 mostra com les empreses que tenen 50 o més persones assalariades han intensificat el seu creixement respecte de 2016; les empreses que tenen entre 1 i 9 persones assalariades han crescut per primer cop des de 2013 i el ritme de creixement del nombre d'empreses sense persones assalariades s'ha desaccelerat.

Més informació a les taules 1 i 2 de l'Annex estadístic.

Gràfic 2

Catalunya – Variació interanual d'empreses amb establiment, per nombre de persones assalariades (en %)

2008 – 2017. Dades a 1 de gener



El nombre d'empreses de tots els trams de persones assalariades augmenta per primer cop des de l'any 2008.

Gràfic elaborat per l'Observatori del Treball i Model Productiu a partir de dades de l'Idescat i l'INE (DIRCE)

3.2 Per forma jurídica

Més de la meitat de les empreses a Catalunya (el 51% del total) són persones físiques, una proporció que augmenta 2 punts respecte de 2016. Juntament amb les societats limitades (36,1% del total) continuen sent les formes jurídiques majoritàries. A més, són les úniques que augmenten en nombre interanualment (18.830 i 4.683 més, respectivament).

Taula 2

Catalunya – Empreses amb establiment per forma jurídica

1 de gener de 2017

	Valor	% distrib.	Var. interanual	
			Absoluta	Relativa
Persones físiques	315.917	51,0%	18.830	6,3%
Societats anònimes	20.573	3,3%	-686	-3,2%
Societats limitades	223.444	36,1%	4.683	2,1%
Altres ⁽¹⁾	59.556	9,6%	-9.849	-14,2%
Total	619.490	100%	12.978	2,1%

Més de la meitat de les empreses a Catalunya són persones físiques.

(1) Societats col·lectives, societats comanditàries, comunitats de béns, societats cooperatives, associacions i altres tipus, organismes autònoms i altres organitzacions.

Font: Idescat, a partir del Directori central d'empreses (DIRCE) de l'INE

Com es pot observar en el gràfic següent, la forma jurídica altres ha patit una forta contracció en 2017 (-14,2%; 9.849 empreses menys), que triplica de llarg la davallada registrada l'any anterior (-4,6%).

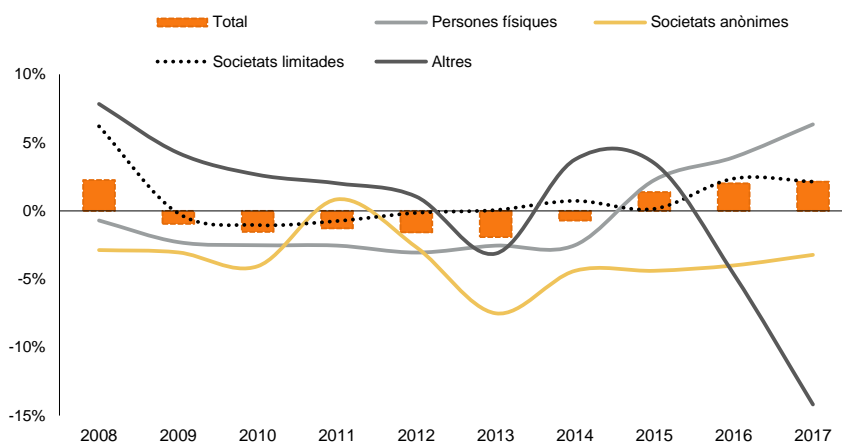
L'evolució més favorable correspon a les persones físiques, que acumulen tres anys de creixement progressiu i continuat (+2,3%; +3,9% i +6,3%, respectivament), seguida de les societats limitades, que també han augmentat en els darrers tres anys, tot i que el seu ritme s'ha desaccelerat el 2017.

Més informació a les taules 1 i 2 de l'Annex estadístic.

Gràfic 3

Catalunya – Variació interanual d'empreses amb establiment, per forma jurídica (en %)

2008 – 2017. Dades a 1 de gener



Destaca l'increment de les persones físiques i la forta contracció de les altres formes jurídiques.

Gràfic elaborat per l'Observatori del Treball i Model Productiu a partir de dades de l'Idescat i l'INE (DIRCE)

3.3 Per sector d'activitat econòmica

La major part de les empreses a Catalunya desenvolupa la seva activitat en el sector serveis (el 82,1% del total), una proporció que augmenta 0,4 punts respecte de l'1 de gener de 2016. L'11,9% de les empreses pertany a la construcció (0,4 punts menys que un any abans) i el 6% restant, a la indústria.

Taula 3

Catalunya – Empreses amb establiment per gran sector d'activitat

1 de gener de 2017

	Valor	% distrib.	Var. interanual	
			Absoluta	Relativa
Indústria	37.267	6,0%	699	1,9%
Construcció	73.689	11,9%	-620	-0,8%
Serveis	508.534	82,1%	12.899	2,6%
Total	619.490	100%	12.978	2,1%

Interanualment, els serveis i la indústria guanyen empreses, mentre la construcció en perd.

Font: Idescat, a partir del Directori central d'empreses (DIRCE) de l'INE

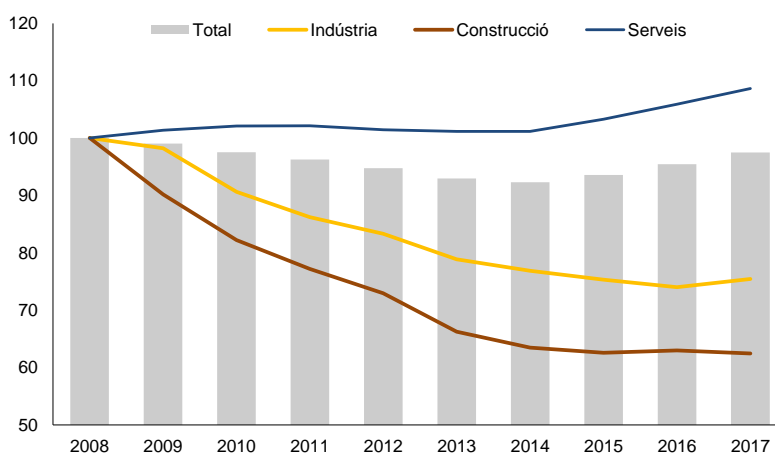
Si es pren com a referència el nombre d'empreses a Catalunya de cada sector l'any 2008, en el gràfic 4 es pot observar com els serveis és l'únic sector on el nombre d'empreses s'ha mantingut per sobre del nivell inicial en tot aquest període, assolint en 2017 un valor màxim.

La construcció va perdre empreses de forma continuada entre 2008 i 2015. L'any 2016 es va produir una moderada recuperació, però en 2017 el seu nombre s'ha tornat a reduir, assolint un valor mínim. L'evolució a la indústria ha estat d'una davallada progressiva i acumulada des de l'any 2008 fins al 2016, registrant-se una recuperació, per primer cop, l'any 2017.

Gràfic 4

Catalunya – Evolució de les empreses amb establiment per gran sectors d'activitat. Base 2008=100

2008-2017. Dades a 1 de gener



El nombre d'empreses de la indústria es recupera per primer cop des de 2008, tot i que encara es manté per sota del nivell de referència.

Gràfic elaborat per l'Observatori del Treball i Model Productiu a partir de dades de l'Idescat i l'INE (DIRCE)

A continuació s'analitza l'evolució interanual del nombre d'empreses dins de cada gran sector d'activitat (més informació a les Taules 2 i 3 de l'Annex estadístic).

Taula 4

Catalunya – Empreses amb establiment per sector d'activitat

1 de gener de 2017

	Valor	% distrib.	Var. interanual	
			Absoluta	Relativa
Indústria	37.267	6,0%	699	1,9%
Indústries extractives	199	0,0%	-20	-9,1%
Alimentació, begudes i tabac	3.674	0,6%	265	7,8%
Tèxtil, confecció, cuir i calçat	4.455	0,7%	70	1,6%
Indústries fusta i suro, exc. mobles; cistelleria	1.796	0,3%	17	1,0%
Paper, arts gràfiques i suports enregistrats	3.551	0,6%	14	0,4%
Refinació petroli, ind. química i farmacèutica	1.140	0,2%	24	2,2%
Fabricació productes cautxú i matèries plàstiques	1.248	0,2%	5	0,4%
Indústries altres productes minerals no metàl·lics	1.070	0,2%	7	0,7%
Metal·lúrgia i productes metàl·lics	7.160	1,2%	-83	-1,1%
Prod. informàtics, electrònics, òptics i elèctrics	1.381	0,2%	-14	-1,0%
Fabricació maquinària i equips ncaa	1.670	0,3%	16	1,0%
Fabricació materials de transport	605	0,1%	17	2,9%
Mobles i altres indústries manufactureres diverses	3.810	0,6%	-29	-0,8%
Reparació i instal·lació maquinària i equips	2.943	0,5%	309	11,7%
Energia elèctrica, gas, vapor i aire condicionat	1.610	0,3%	79	5,2%
Aigua, sanejament i gestió de residus	955	0,2%	22	2,4%
Construcció	73.689	11,9%	-620	-0,8%
Construcció d'immobles	39.019	6,3%	-1.143	-2,8%
Construcció obres d'enginyeria civil	1.844	0,3%	-4	-0,2%
Activitats especialitzades de la construcció	32.826	5,3%	527	1,6%
Serveis	508.534	82,1%	12.899	2,6%
Venda i reparació vehicles de motor i motocicletes	11.193	1,8%	159	1,4%
Comerç engròs i intermediaris, exc. vehicles motor	45.140	7,3%	-159	-0,4%
Comerç detall, exc. vehicles motor i motocicletes	73.890	11,9%	38	0,1%
Transport terrestre, transport per canonades	33.496	5,4%	437	1,3%
Transport marítim, aeri, emmagatzematge i correus	6.142	1,0%	337	5,8%
Serveis d'allotjament	4.674	0,8%	213	4,8%
Serveis de menjar i begudes	40.545	6,5%	820	2,1%
Informació i comunicacions	14.766	2,4%	592	4,2%
Activitats financeres i assegurances	13.354	2,2%	446	3,5%
Activitats immobiliàries	43.829	7,1%	2.169	5,2%
Act. jurídiques, consultoria i gestió empresarial	30.350	4,9%	482	1,6%
Serveis tècnics i R+D	22.917	3,7%	113	0,5%
Publicitat i altres activ. professionals i tècniques	24.861	4,0%	1.640	7,1%
Activitats administratives i serveis auxiliars	39.975	6,5%	452	1,1%
Educació	18.422	3,0%	1.229	7,1%
Activitats sanitàries i de serveis socials	33.460	5,4%	1.146	3,5%
Act. artístiques, recreatives i d'entreteniment	16.514	2,7%	454	2,8%
Altres serveis	35.006	5,7%	2.331	7,1%
Total	619.490	100,0%	12.978	2,1%

Font: Idescat, a partir del Directori central d'empreses (DIRCE) de l'INE

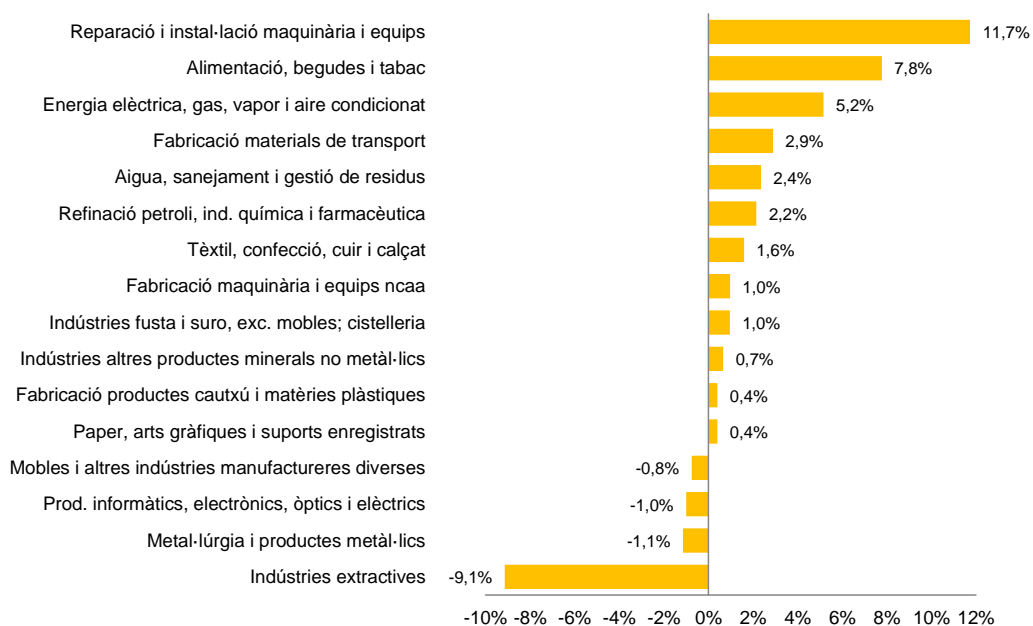
En la indústria, l'increment interanual del nombre d'empreses ha estat generalitzat en tots els sectors, tret de la metal·lúrgia i productes metàl·lics (83 menys); mobles i altres indústries manufactureres diverses (29 menys); indústries extractives (20 empreses menys) i productes informàtics, electrònics, òptics i elèctrics (14 menys).

L'augment ha estat especialment intens en la reparació i instal·lació de maquinària i equips (+11,7%; 309 més); alimentació, begudes i tabac (+7,8%; 265 més) i energia elèctrica, gas, vapor i aire condicionat (+5,2%; 79 més).

Gràfic 5

Catalunya – Variació interanual d'empreses amb establiment, per sector d'activitat industrial (en %)

2017. Dades a 1 de gener



Reparació i instal·lació de maquinària i equip; alimentació, begudes i tabac i energia elèctrica, gas, vapor i aire condicionat, els sectors industrials que més empreses guanyen interanualment.

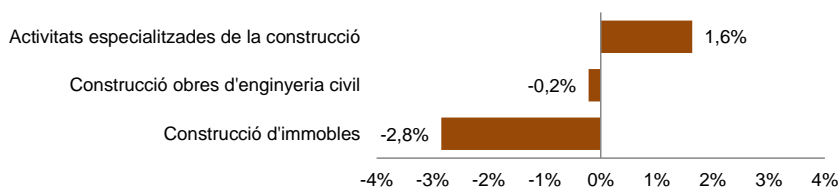
Gràfic elaborat per l'Observatori del Treball i Model Productiu a partir de dades de l'Idescat i l'INE (DIRCE)

Pel que fa a la construcció, el nombre d'empreses que es dedica a activitats especialitzades de la construcció ha augmentat interanualment (+1,6%; 527 més), mentre el d'empreses de construcció d'immobles (-2,8%; 1.143 empreses menys) i obres d'enginyeria civil (-0,2%; 4 menys) ha disminuït, en quantitat superior.

Gràfic 6

Catalunya - Variació interanual d'empreses amb establiment, per sector d'activitat de la construcció (en %)

2017. Dades a 1 de gener



Disminueix el nombre d'empreses que es dedica a la construcció d'immobles i obres d'enginyeria civil.

Gràfic elaborat per l'Observatori del Treball i Model Productiu a partir de dades de l'Idescat i l'INE (DIRCE)

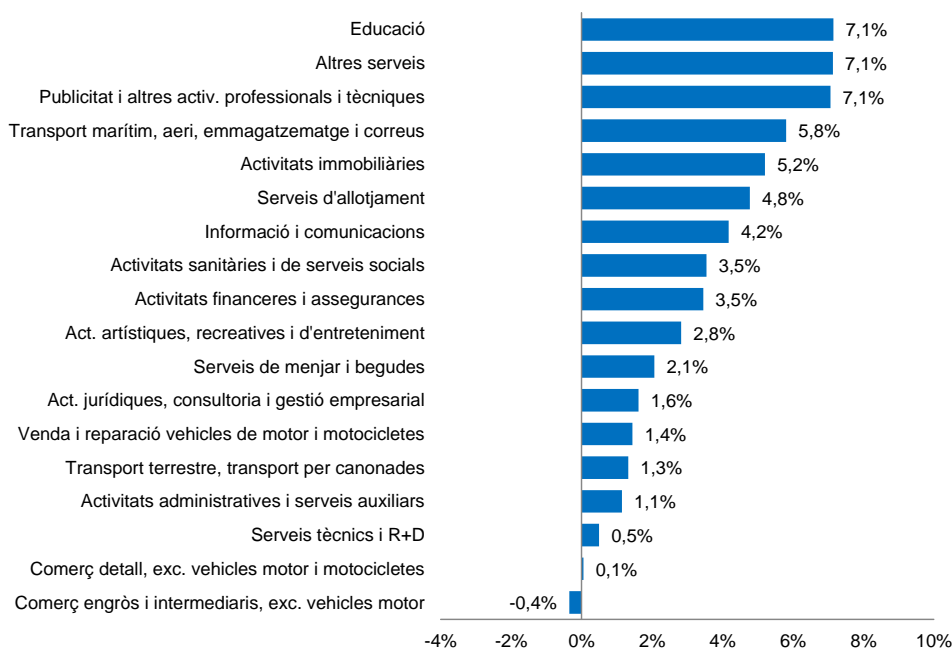
En els serveis, tots els sectors, tret del comerç a l'engròs, han incrementat el nombre empreses respecte de l'1 de gener de 2016. Les primeres posicions, quant a intensitat de creixement, les ocupen els sectors d'educació; altres serveis; i publicitat i altres activitats professionals i tècniques (+7,1% en els tres casos).

En nombres absoluts, a més a més d'aquests tres sectors que aporten 1.229, 2.331 i 1.640 empreses, respectivament, cal destacar l'aportació del sector d'activitats immobiliàries (2.331 empreses més) i de les activitats sanitàries i de serveis socials (1.146 més).

Gràfic 7

Catalunya - Variació interanual d'empreses amb establiments, per sector d'activitat dels serveis (en %)

2017. Dades a 1 de gener



Educació, altres serveis i publicitat, les activitats del sector serveis que més empreses guanyen interanualment.

Gràfic elaborat per l'Observatori del Treball i Model Productiu a partir de dades de l'Idescat i l'INE (DIRCE)

En relació amb el sector turístic¹, Catalunya compta en data 1 de gener de 2017 amb 81.765 empreses, que suposa un increment interanual del 2,1% (1.714 empreses més). Un augment al qual han contribuït principalment l'hostaleria (1.033 empreses més) i les activitats artístiques, culturals, esportives i recreatives² (577 més). Les empreses de lloguer (vehicles i altres béns) són les úniques que han disminuït interanualment (33 menys).

Taula 5

Catalunya – Empreses amb establiment a Catalunya del sector turístic

1 de gener de 2017

	Valor	% distrib.	Var. interanual	
			Absoluta	Relativa
Hostaleria	45.219	55,3%	1.033	2,3%
Transports (aeri, marítim, terrestre)	15.897	19,4%	45	0,3%
Agències de viatges i serveis de reserva	2.543	3,1%	92	3,8%
Lloguer (vehicles i altres béns)	3.214	3,9%	-33	-1,0%
Activitats artístiques, culturals, esportives i recreatives	14.892	18,2%	577	4,0%
Total sector turístic	81.765	100%	1.714	2,1%

1.714 empreses més en el sector turístic, gràcies principalment a l'hostaleria i les activitats artístiques, culturals, esportives i recreatives.

Font: Idescat, a partir del Directori central d'empreses (DIRCE) de l'INE

¹ Veure la correspondència amb la classificació catalana d'activitat econòmiques, CCAE-09, a l'Annex metodològic.

² La branca d'activitats artístiques, culturals, esportives i recreatives del sector turístic es diferencia del sector d'activitats artístiques, recreatives i d'entreteniment analitzat en la Taula 4 en què aquest últim considera les empreses dedicades als jocs d'atzar i apostes, que la branca del sector turístic no inclou.

3.4 Per sector d'activitat i nombre d'assalariats

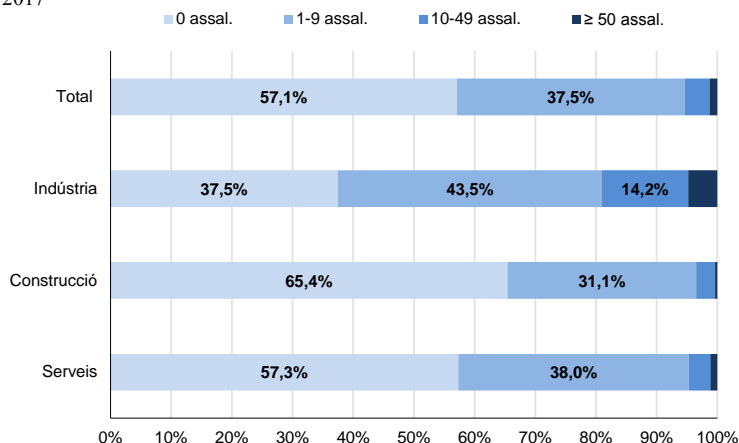
Les empreses amb establiment a Catalunya són, en general, de dimensions molt reduïdes, amb diferències per sector, com es pot observar en el gràfic següent.

La construcció és el sector amb una proporció més elevada d'empreses sense persones assalariades (65,4% del total) i la indústria, el que té una menor proporció (37,5% del total), perquè el pes de les empreses amb dimensions més grans és més elevat (un 43,5% tenen entre 1 i 9 persones assalariades i un 14,2% entre 10 i 49).

Gràfic 8

Catalunya – Empreses amb establiment, per grans sectors d'activitat i nombre de persones assalariades (% distribució)

1 de gener de 2017



El 65,4% de les empreses de la construcció no tenen persones assalariades.

La indústria és el sector d'activitat amb una dimensió empresarial més gran.

Gràfic elaborat per l'Observatori del Treball i Model Productiu a partir de dades de l'Idescat i l'INE (DIRCE)

Una informació més detallada de la distribució d'empreses per sector d'activitat i nombre de persones assalariades es presenta a la Taula 6.

Dins de la indústria, els sectors amb una proporció més elevada d'empreses de dimensions més grans (50 o més treballadors) són els de refinació de petroli, indústria química i farmacèutica; fabricació de materials de transport; aigua, sanejament i gestió de residus i fabricació de productes de cautxú i matèries plàstiques. Així i tot, hi ha un sector que presenta una dimensió empresarial molt reduïda, el d'elèctrica, gas, vapor i aire condicionat, amb el 80,9% de les empreses sense persones assalariades.

En la construcció, les empreses dedicades a la construcció d'immobles i d'obres d'enginyeria civil són de dimensions més reduïdes que les que es dediquen a activats especialitzades de la construcció.

Per últim, les empreses sense persones assalariades són majoritàries en gran part de les activitats incloses en els serveis, tret dels sectors de venda i reparació de vehicles de motor; comerç al detall; transport terrestre, canonades, marítim, aeri, emmagatzematge i correus; servei d'allotjament i servei de menjar i begudes, on la proporció d'empreses que tenen entre 1 i 9 persones assalariades és majoritària. De fet, en els serveis de menjar i begudes aquest percentatge (62,6%) és el més elevat de tota l'economia catalana.

Taula 6

Catalunya – Empreses amb establiment, per sector d'activitat i nombre de persones assalariades (% distribució)

1 de gener de 2017

	Nombre de persones assalariades						
	0	1-9	10-49	50-199	200-249	≥250	
Indústria	37,5%	43,5%	14,2%	3,5%	0,3%	1,0%	100%
Indústries extractives	33,7%	45,7%	16,6%	3,0%	-	1,0%	100%
Alimentació, begudes i tabac	24,0%	47,6%	20,4%	5,3%	0,5%	2,1%	100%
Tèxtil, confecció, cuir i calçat	42,9%	42,5%	12,4%	1,8%	0,2%	0,3%	100%
Indústries fusta i suro, exc. mobles; cistelleria	42,7%	48,1%	8,4%	0,7%	-	0,1%	100%
Paper, arts gràfiques i suports enregistrats	38,2%	46,2%	12,1%	2,9%	0,2%	0,5%	100%
Refinació petroli, ind. química i farmacèutica	16,1%	32,1%	27,9%	15,8%	2,1%	6,1%	100%
Fabricació productes cautxú i matèries plàstiques	22,1%	41,7%	25,9%	7,9%	0,8%	1,5%	100%
Indústries altres productes minerals no metàl·lics	28,1%	51,1%	14,8%	3,8%	0,2%	2,0%	100%
Metal·lúrgia i productes metàl·lics	31,0%	52,0%	14,4%	2,2%	0,1%	0,4%	100%
Prod. informàtics, electrònics, òptics i elèctrics	32,3%	40,8%	18,4%	6,6%	0,3%	1,7%	100%
Fabricació maquinària i equips ncaa	18,0%	48,2%	26,0%	6,2%	0,5%	1,1%	100%
Fabricació materials de transport	26,4%	35,9%	19,5%	10,1%	2,6%	5,5%	100%
Mobles i altres indústries manufactureres diverses	51,0%	39,2%	8,2%	1,3%	0,1%	0,3%	100%
Reparació i instal·lació maquinària i equips	56,2%	35,0%	6,8%	1,4%	0,0%	0,5%	100%
Energia elèctrica, gas, vapor i aire condicionat	80,9%	15,2%	2,4%	0,7%	0,1%	0,8%	100%
Aigua, sanejament i gestió de residus	21,7%	49,1%	19,4%	7,0%	0,3%	2,5%	100%
Construcció	65,4%	31,1%	3,1%	0,3%	0,0%	0,1%	100%
Construcció d'immobles	70,1%	27,6%	2,2%	0,2%	0,0%	0,0%	100%
Construcció obres d'enginyeria civil	75,7%	15,2%	7,0%	1,3%	0,1%	0,7%	100%
Activitats especialitzades de la construcció	59,3%	36,1%	4,0%	0,4%	0,0%	0,1%	100%
Serveis	57,3%	38,0%	3,6%	0,8%	0,1%	0,3%	100%
Venda i reparació vehicles de motor i motocicletes	42,5%	51,0%	5,3%	1,0%	0,0%	0,2%	100%
Comerç engròs i intermediaris, exc. vehicles motor	50,9%	40,4%	6,8%	1,5%	0,1%	0,3%	100%
Comerç detall, exc. vehicles motor i motocicletes	46,4%	51,1%	1,9%	0,4%	0,0%	0,2%	100%
Transport terrestre, transport per canonades	69,9%	27,3%	2,3%	0,4%	0,0%	0,1%	100%
Transport marítim, aeri, emmagatzematge i correus	40,8%	43,0%	11,2%	3,4%	0,3%	1,3%	100%
Serveis d'allotjament	34,3%	48,5%	12,6%	3,5%	0,3%	0,8%	100%
Serveis de menjar i begudes	33,2%	62,6%	3,6%	0,4%	0,0%	0,1%	100%
Informació i comunicacions	59,7%	31,3%	6,1%	1,8%	0,3%	0,8%	100%
Activitats financeres i assegurances	70,8%	25,6%	1,9%	1,0%	0,1%	0,7%	100%
Activitats immobiliàries	71,6%	27,6%	0,7%	0,1%	-	0,0%	100%
Act. jurídiques, consultoria i gestió empresarial	56,5%	39,4%	3,4%	0,4%	0,1%	0,2%	100%
Serveis tècnics i R+D	70,4%	26,2%	2,5%	0,6%	0,0%	0,3%	100%
Publicitat i altres activ. professionals i tècniques	74,5%	22,4%	2,3%	0,5%	0,0%	0,2%	100%
Activitats administratives i serveis auxiliars	60,7%	33,0%	4,3%	1,1%	0,1%	0,7%	100%
Educació	61,7%	30,0%	5,7%	2,1%	0,1%	0,4%	100%
Activitats sanitàries i de serveis socials	69,3%	24,9%	4,1%	1,1%	0,1%	0,4%	100%
Act. artístiques, recreatives i d'entreteniment	58,5%	34,6%	5,8%	0,8%	0,1%	0,2%	100%
Altres serveis	53,3%	44,1%	2,2%	0,3%	0,0%	0,1%	100%
Total	57,1%	37,5%	4,2%	0,9%	0,1%	0,3%	100%

Font: Idescat, a partir del Directori central d'empreses (DIRCE) de l'INE

Quant al sector turístic, la proporció d'empreses que tenen entre 1 i 9 persones assalariades (48,1%) és superior a la mitjana dels serveis (38%) i del total d'empreses (37,5%), com a conseqüència principalment de l'elevat nombre d'empreses d'aquestes dimensions en l'hostaleria.

D'altra banda, cal destacar l'elevada proporció d'empreses sense persones assalariades en les activitats de transports aeri, marítim i terrestre (65%) i de les que en tenen entre 1 i 9 i que es dediquen a activitats artístiques, culturals, esportives i recreatives (61,2%).

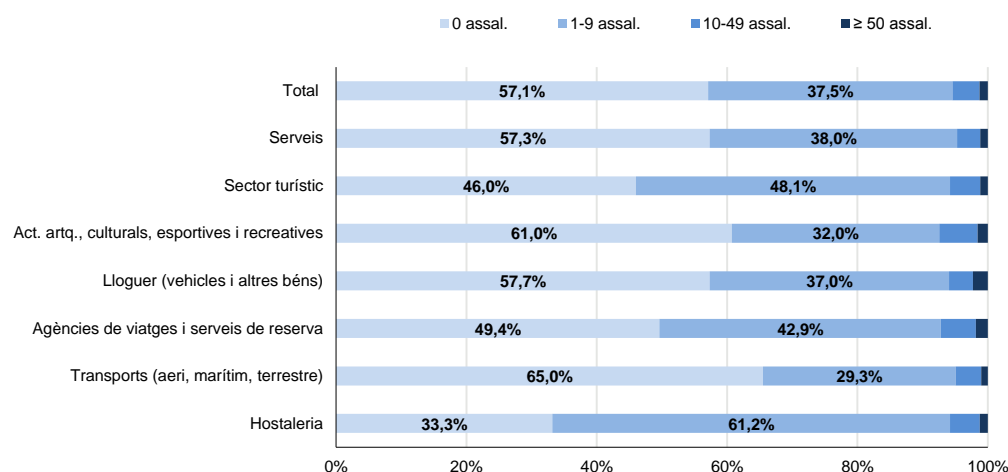
Taula 7 i Gràfic 9

Catalunya – Empreses del sector turístic per nombre de persones assalariades

1 de gener de 2017

	Nombre de persones assalariades						Total
	0	1-9	10-49	50-199	200-249	≥250	
Sector turístic	37.577	39.355	3.809	747	58	219	81.765
Hostaleria	15.049	27.657	2.055	342	28	88	45.219
Transports (aeri, marítim, terrestre)	10.334	4.657	619	198	17	72	15.897
Agències de viatges i serveis de reserva	1.256	1.092	137	43	3	12	2.543
Lloguer (vehicles i altres béns)	1.855	1.189	119	37	2	12	3.214
Activitats artístiques, culturals, esportives i recreatives	9.083	4.760	879	127	8	35	14.892
Serveis	291.541	193.038	18.131	4.032	331	1.461	508.534
Total	353.732	232.148	25.721	5.540	456	1.893	619.490

Font: Idescat, a partir del Directori central d'empreses (DIRCE) de l'INE i l'Idescat



Gràfic elaborat per l'Observatori del Treball i Model Productiu a partir de dades de l'Idescat i l'INE (DIRCE)

Informació complementària a les taules 3 i 4 de l'Annex estadístic.

3.5 Perspectiva territorial

La informació disponible a escala territorial fa referència a les empreses amb seu social, que no es corresponen exactament amb les empreses amb establiment analitzades fins ara. En el cas de Catalunya, aquesta diferència és molt petita, ja que, en data 1 de gener de 2017, el 98,3% de les empreses amb establiment també hi tenen la seva seu social (taula 5 de l'Annex estadístic).

Les empreses amb seu a Catalunya (608.981) representen el 18,6% del total d'empreses a Espanya, un percentatge 0,2 punts superior al d'un any abans. A continuació, se situa la Comunitat de Madrid (16%), Andalusia (15,3%) i la Comunitat Valenciana (10,7%).

Interanualment, el creixement del nombre d'empreses a Espanya (+1,4%; 45.764 més) ha estat generalitzat en totes les comunitats autònomes, tret del País Basc, on s'han reduït un 7,2% (10.926 empreses menys). Catalunya és la comunitat autònoma que ha contribuït amb més empreses a aquest creixement (12.785 més), seguida d'Andalusia (12.398 més). En termes relatius, Catalunya ocupa la quarta posició del rànquing quant a intensitat de creixement interanual (+2,1%), per darrere de Canàries i Illes Balears (ambdues amb un +4,2%) i Andalusia (+2,5%).

Taula 8

Espanya – Empreses amb seu, per comunitat autònoma (en %)

1 de gener de 2017

	Valor	% distrib.	Var. interanual	
			Absoluta	Relativa
Andalusia	501.745	15,3%	12.398	2,53%
Aragó	90.903	2,8%	578	0,64%
Astúries, Principat de	68.368	2,1%	693	1,02%
Balears, Illes	93.067	2,8%	3.726	4,17%
Canàries	141.595	4,3%	5.686	4,18%
Cantàbria	38.459	1,2%	763	2,02%
Castella i Lleó	161.619	4,9%	255	0,16%
Castella - La Maxa	127.102	3,9%	681	0,54%
Catalunya	608.981	18,6%	12.785	2,14%
Comunitat Valenciana	350.065	10,7%	5.509	1,60%
Extremadura	65.844	2,0%	360	0,55%
Galícia	198.923	6,1%	1.385	0,70%
Madrid, Comunitat de	526.156	16,0%	9.744	1,89%
Múrcia	93.574	2,9%	1.566	1,70%
Navarra	44.120	1,3%	213	0,49%
País Basc	140.290	4,3%	-10.926	-7,23%
Rioja, La	23.167	0,7%	91	0,39%
Ceuta	3.844	0,1%	82	2,18%
Melilla	4.524	0,1%	175	4,02%
Total	3.282.346	100%	45.764	1,4%

Catalunya és la comunitat autònoma amb el nombre més elevat d'empreses i la que més creix interanualment en termes absoluts.

Font: Directori Central d'Empreses (INE)

La comunitat autònoma amb la densitat empresarial (nombre d'empreses per cada 1.000 habitants) més elevada és Illes Balears (83,4 empreses per cada 1.000 habitants), seguida de la Comunitat de Madrid (80,9) i Catalunya (80,6).

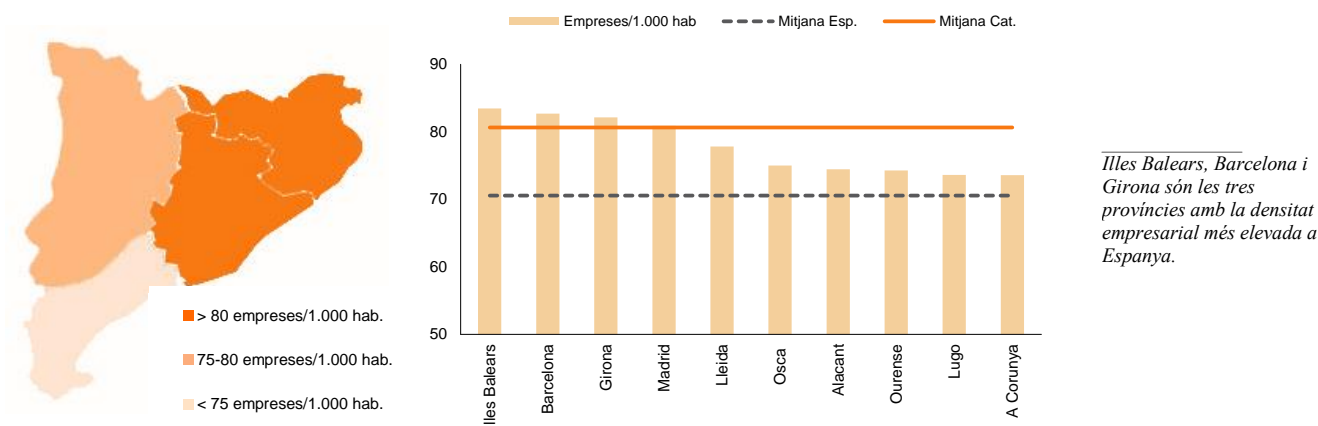
Per províncies, Illes Balears presenta la densitat empresarial més elevada (83,4 empreses per cada 1.000 habitants), seguida de Barcelona (82,7); intercanviant per tant posicions respecte d'un any abans, quan Barcelona ocupava la primera posició.

Girona se situa en la tercera posició del rànquing provincial (82,1) i Lleida en la cinquena (77,8). Tarragona, en canvi, se situa en la 28a posició, amb una densitat empresarial (66,4 empreses per cada 1.000 habitants) inferior a la mitjana catalana (80,6) i espanyola (70,5).

Gràfics 10 i 11

Catalunya i Espanya – Densitat empresarial (nombre d'empreses per cada 1.000 habitants) per província

1 de gener de 2017



Gràfic elaborat per l'Observatori del Treball i Model Productiu a partir de dades de l'Idescat i l'INE (DIRCE)

A Catalunya, la distribució territorial de les empreses amb seu en data 1 de gener de 2017 (taula 6 de l'Annex estadístic) denota que el 75,7% té la seu social a Barcelona (460.778), el 10,2% a Girona (62.036), el 8,6% a Tarragona (52.544) i el 5,5% restant, a Lleida (33.623).

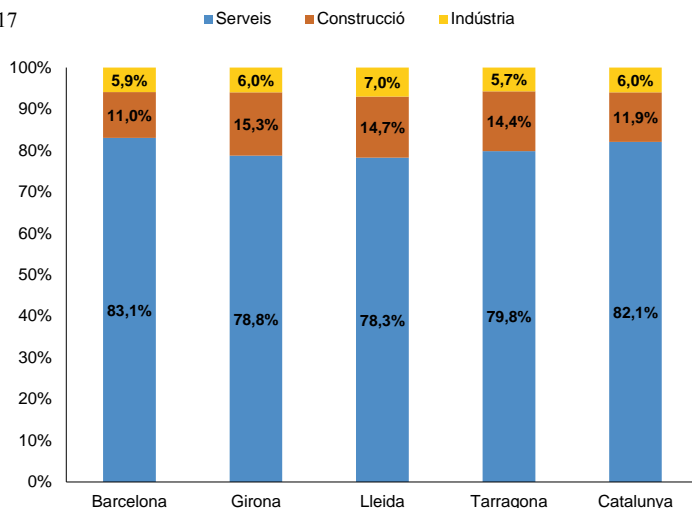
Totes les províncies guanyen empreses respecte d'un any abans i, en el cas de Girona i Barcelona, el ritme de creixement interanual (+2,5% i +2,3%, respectivament) és superior a la mitjana (+2,1%).

En el gràfic següent es presenta la distribució de les empreses per gran sector d'activitat i província i es pot observar com Barcelona és qui presenta un pes més elevat de les empreses del sector serveis (83,1%); Girona, de la construcció (15,3%) i Lleida, de la indústria (7%). Interanualment, tots els territoris han guanyat empreses en la indústria i els serveis, mentre el nombre d'empreses de la construcció s'ha reduït.

Gràfic 12

Catalunya – Distribució de les empreses amb seu, per província i grans sector d'activitat (en %)

1 de gener de 2017



Barcelona té una proporció més elevada d'empreses dels serveis (83,1%), Girona, de la construcció (15,3%) i Lleida de la indústria (7%).

Gràfic elaborat per l'Observatori del Treball i Model Productiu a partir de dades de l'Idescat i l'INE (DIRCE)

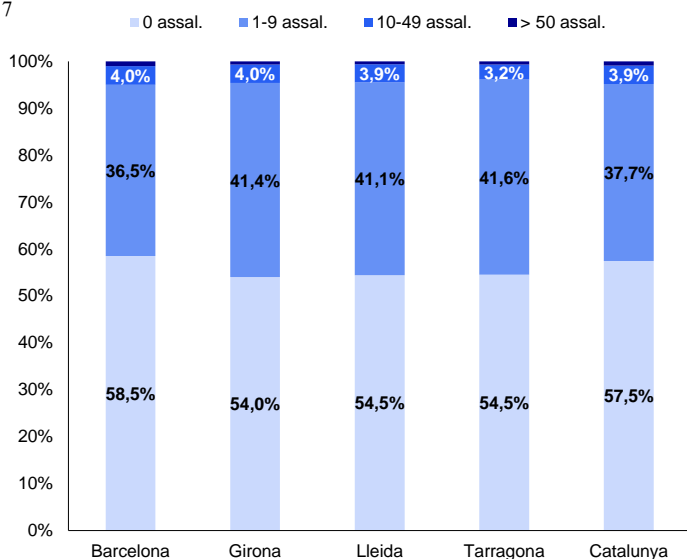
Quant al nombre de persones assalariades, Barcelona és la província amb una proporció més elevada d'empreses sense persones assalariades (el 58,5% del total) i més reduïda d'empreses que tenen entre 1 i 9 (36,5%). D'altra banda, Tarragona presenta la proporció més baixa d'empreses d'entre 10 i 49 persones assalariades (3,2%).

Respecte de l'1 de gener de 2016, augmenta el nombre d'empreses de totes les dimensions i territoris, tret de les empreses d'entre 1 i 9 persones assalariades amb seu social a Lleida, que es redueixen. Més informació a la Taula 6 de l'Annex estadístic.

Gràfic 13

Catalunya – Distribució de les empreses amb seu, per província i nombre de persones assalariades (en %)

1 de gener de 2017



La proporció d'empreses amb seu social a Barcelona sense persones assalariades és superior a la mitjana catalana.

Gràfic elaborat per l'Observatori del Treball i Model Productiu a partir de dades de l'Idescat i l'INE (DIRCE)

Prenent com a referència el nombre d'empreses en els diferents territoris l'any 2009 i per sectors, el gràfic 14 mostra com Girona és l'única província que ha recuperat el nivell de referència inicial, el 2015, moment a partir del qual ha continuat augmentant de forma progressiva i acumulada, gràcies a l'evolució favorable del sector serveis.

A Barcelona, el nombre total d'empreses va assolir un nivell mínim el 2014 i des d'aleshores no ha deixat de recuperar-se, apropant-se cada vegada més al valor inicial de referència. El nombre d'empreses del sector serveis s'ha mantingut gairebé sempre per sobre del que hi havia en 2009, tret dels anys 2013 i 2014. En 2017 assoleix un valor màxim, mentre la construcció i la indústria es mantenen força per sota.

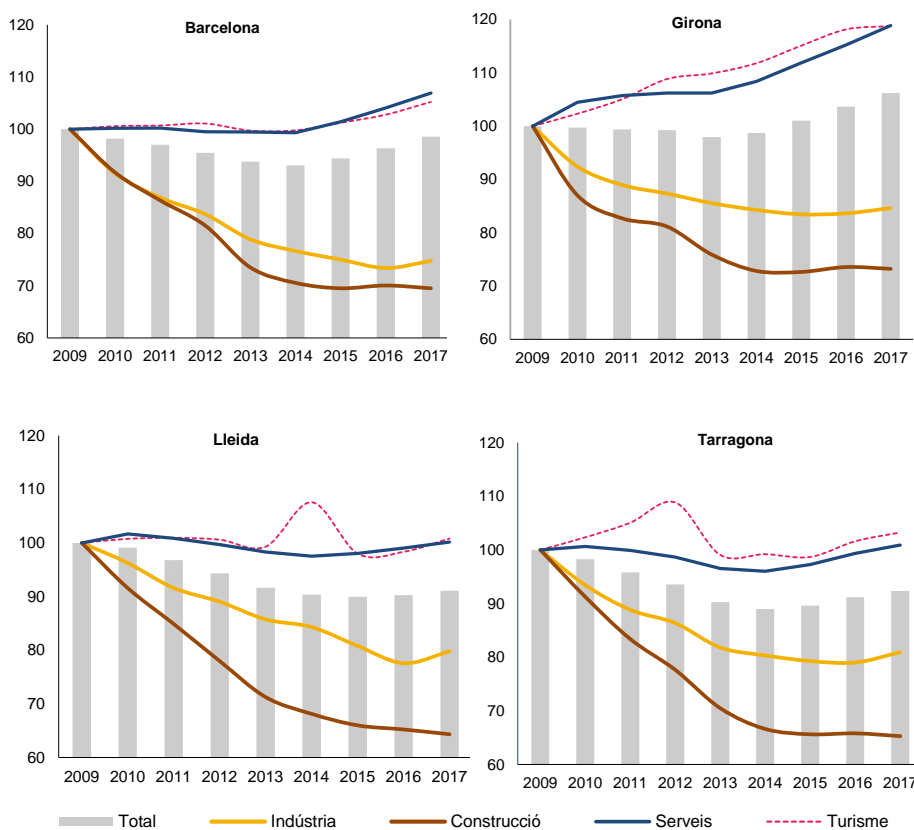
Lleida i Tarragona presenten una evolució empresarial força similar. A Lleida, el nombre d'empreses ha començat a recuperar-se el 2016, després d'assolir un valor mínim; mentre a Tarragona aquesta recuperació s'ha iniciat el 2015. En ambdós casos, el nombre d'empreses del sector serveis l'any 2017 se situa, per primer cop, per sobre del nivell inicial de referència.

En el cas concret de les empreses del sector turístic, la seva evolució ha estat favorable arreu de Catalunya. Respecte de l'any 2009, la província de Girona és la que ha vist créixer amb més intensitat el nombre d'empreses, seguida de Barcelona i, en menor proporció, Lleida i Tarragona. Més informació a la taula 7 de l'Annex estadístic.

Gràfic 14

Catalunya – Evolució de les empreses amb seu per província i sector d'activitat. Base 2009=100

2009-2017. Dades a 1 de gener



Girona és la província amb una evolució més favorable del nombre d'empreses des de 2009, especialment dels serveis i sector turístic.

Gràfic elaborat per l'Observatori del Treball i Model Productiu a partir de dades de l'Idescat i l'INE (DIRCE)

Al gràfic 15 es presenta l'evolució de les empreses en els quatre territoris per nombre de persones assalariades i prenent com a referència el valor de l'any 2008.

A Girona, les empreses sense persones assalariades i les que en tenen entre 1 i 9 han tornat a augmentar en 2017, situant-se en nivells força superiors als de referència. A la resta de territoris, l'evolució més favorable en aquest període també correspon a les empreses que no tenen persones assalariades, però només a Barcelona el valor de 2017 és superior a l'inicial.

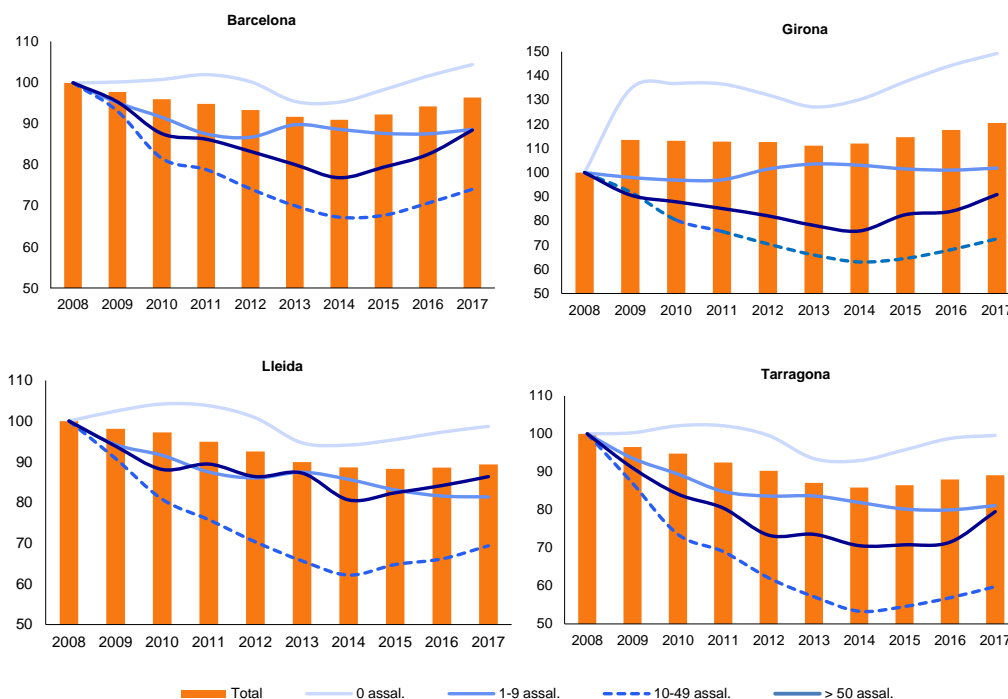
Les empreses que tenen entre 10 i 49 persones assalariades i les que en tenen 50 o més són les que presenten una evolució més desfavorable al llarg d'aquest període, tot i que arreu de Catalunya s'observa una recuperació progressiva i generalitzada en els darrers quatre anys.

Més informació a la taula 8 de l'Annex estadístic.

Gràfic 15

Catalunya – Evolució de les empreses amb seu per província i nombre de persones assalariades. Base 2008=100

2008-2017. Dades a 1 de gener



Les empreses amb seu a Girona amb menys de 10 persones assalariades i les que no en tenen cap a Barcelona són les que presenten una evolució més favorable respecte de 2008.

Gràfic elaborat per l'Observatori del Treball i Model Productiu a partir de dades de l'Idescat i l'INE (DIRCE)

4. Establiments empresarials

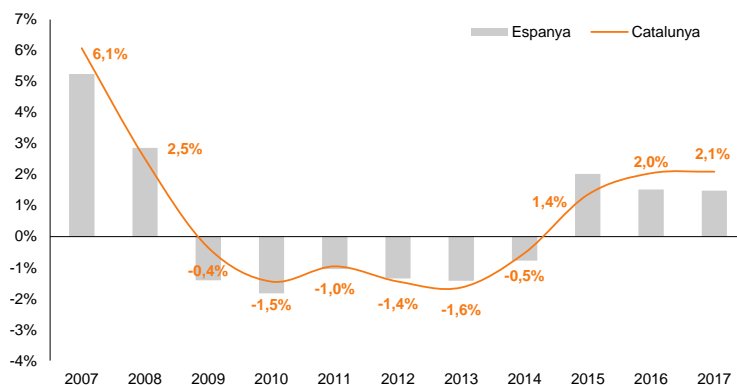
La xifra d'establiments empresarials a Catalunya en data 1 de gener de 2017 se situa en 684.290, un 2,1% més que un any abans (14.036 establiments més), la mateixa variació interanual que el cas de les empreses, essent el tercer any consecutiu d'increment.

A Espanya, el nombre d'establiments també ha crescut (+1,5%), però amb menys intensitat que a Catalunya i el ritme de creixement no ha variat respecte de 2016 (+1,5%).

Gràfic 16

Catalunya i Espanya – Variació interanual de nombre d'establiments empresarials (en %)

2007-2017. Dades a 1 de gener



14.036 establiments empresarials més a Catalunya, que augmenten per tercer any consecutiu.

Gràfic elaborat per l'Observatori del Treball i Model Productiu a partir de dades de l'Idescat i l'INE (DIRCE)

La major part dels establiments empresarials a Catalunya (el 57,4% del total) no té persones assalariades i un 37% té entre 1 i 9. Respecte de l'1 de gener de 2016, l'increment ha estat generalitzat i, en nombres relatius, ha estat especialment intens en els establiments que tenen 50 o més persones assalariades.

Taula 9

Catalunya – Establiments empresarials per nombre de persones assalariades

1 de gener de 2017

	Valor	% distrib.	Var. interanual	
			Absoluta	Relativa
0	392.918	57,4%	10.217	2,7%
1-9	253.053	37,0%	2.107	0,8%
10-49	31.878	4,7%	1.286	4,2%
50-199	5.282	0,8%	330	6,7%
200-249	318	0,0%	19	6,4%
≥250	841	0,1%	77	10,1%
Total	684.290	100%	14.036	2,1%

Font: Idescat, a partir del Directori central d'empreses (DIRCE) de l'INE

4.1 Perspectiva sectorial

Des d'una perspectiva sectorial, el gruix dels establiments empresarials catalans es dedica a activitats dels serveis (82,2%), un 11,7% a la construcció i el 6,1% restant, a la indústria; una distribució pràcticament idèntica a la de les empreses.

Interanualment, tant els serveis com la indústria guanyen establiments (+2,5% i +1,5%, respectivament), mentre la construcció en perd (-0,4%). Les activitats que contribueixen de forma més intensa a aquest creixement pertanyen al sector serveis i són els altres serveis (2.494 establiments més); les activitats immobiliàries (2.351 més); les activitats administratives i serveis auxiliars (2.202 més); l'educació (1.320 més); les activitats sanitàries i serveis socials (1.301 més) i els serveis de menjar i begudes (1.032 més).

Taula 10

Catalunya – Establiments empresarials per sector d'activitat

1 de gener de 2017

	Valor	% distrib.	Var. interanual	
			Absoluta	Relativa
Indústria	41.763	6,1%	633	1,5%
Indústries extractives	292	0,0%	-20	-6,4%
Alimentació, begudes i tabac	4.450	0,7%	246	5,9%
Tèxtil, confecció, cuir i calçat	4.861	0,7%	75	1,6%
Indústries fusta i suro, exc. mobles; cistelleria	1.937	0,3%	5	0,3%
Paper, arts gràfiques i suports enregistrats	3.906	0,6%	10	0,3%
Refinació petroli, ind. química i farmacèutica	1.439	0,2%	21	1,5%
Fabricació productes cautxú i matèries plàstiques	1.449	0,2%	11	0,8%
Indústries altres productes minerals no metàl·lics	1.302	0,2%	3	0,2%
Metal·lúrgia i productes metàl·lics	7.845	1,1%	-73	-0,9%
Prod. informàtics, electrònics, òptics i elèctrics	1.546	0,2%	-15	-1,0%
Fabricació maquinària i equips ncaa	1.885	0,3%	12	0,6%
Fabricació materials de transport	762	0,1%	16	2,1%
Mobles i altres indústries manufactureres diverses	4.087	0,6%	-42	-1,0%
Reparació i instal·lació maquinària i equips	3.138	0,5%	310	11,0%
Energia elèctrica, gas, vapor i aire condicionat	1.446	0,2%	40	2,8%
Aigua, sanejament i gestió de residus	1.418	0,2%	34	2,5%
Construcció	79.968	11,7%	-350	-0,4%
Construcció d'immobles	43.695	6,4%	-828	-1,9%
Construcció obres d'enginyeria civil	1.774	0,3%	-10	-0,6%
Activitats especialitzades de la construcció	34.499	5,0%	488	1,4%
Serveis	562.559	82,2%	13.753	2,5%
Venda i reparació vehicles de motor i motocicletes	13.417	2,0%	180	1,4%
Comerç engròs i intermediaris, exc. vehicles motor	50.648	7,4%	-15	0,0%
Comerç detall, exc. vehicles motor i motocicletes	93.664	13,7%	568	0,6%
Transport terrestre, transport per canonades	34.218	5,0%	469	1,4%
Transport marítim, aeri, emmagatzematge i correus	7.879	1,2%	404	5,4%
Serveis d'allotjament	5.473	0,8%	245	4,7%
Serveis de menjar i begudes	43.859	6,4%	1.032	2,4%
Informació i comunicacions	15.487	2,3%	628	4,2%
Activitats financeres i assegurances	18.315	2,7%	-748	-3,9%
Activitats immobiliàries	46.333	6,8%	2.351	5,3%
Act. jurídiques, consultoria i gestió empresarial	31.357	4,6%	524	1,7%
Serveis tècnics i R+D	23.862	3,5%	139	0,6%
Publicitat i altres activ. professionals i tècniques	23.758	3,5%	121	0,5%
Activitats administratives i serveis auxiliars	45.366	6,6%	2.202	5,1%
Educació	20.080	2,9%	1.320	7,0%
Activitats sanitàries i de serveis socials	35.141	5,1%	1.301	3,8%
Act. artístiques, recreatives i d'entreteniment	17.345	2,5%	538	3,2%
Altres serveis	36.357	5,3%	2.494	7,4%
Total	684.290	100%	14.036	2,1%

Respecte de l'1 de gener de 2016, els serveis i la indústria guanyen establiments (+2,5% i +1,5%, respectivament), mentre la construcció en perd (-0,4%).

Prenent com a referència el nombre d'establiments per sector d'activitat en data 1 de gener de 2010 (primeres dades disponibles), el gràfic 17 mostra com després d'assolir-se el nivell més baix l'any 2014, el nombre d'establiments s'ha anat recuperant de forma progressiva fins al 2017, quan pràcticament se situa en el mateix nivell que el 2010 (més informació a la taula 9 de l'Annex estadístic).

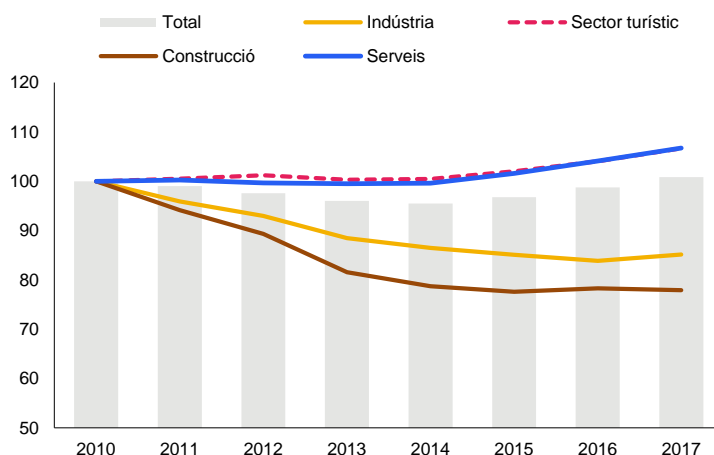
Per sectors d'activitat, el nombre d'establiments que desenvolupen la seva activitat en el sector serveis s'ha mantingut per sobre del nivell inicial en tot el període analitzat, augmentant de forma progressiva i continuada des de l'any 2014. Una evolució que contrasta, igual que en el cas de les empreses, amb la de la indústria i la construcció, on el nombre d'establiments s'ha reduït en tot el període i només en el cas de la indústria, s'ha recuperat moderadament el 2017.

Finalment, l'evolució del sector turístic quant a nombre d'establiments és semblant a la dels serveis, atès que s'ha mantingut per sobre del període de referència en els darrers set anys, amb una intensificació del ritme de creixement a partir de 2014. Concretament, en data 1 de gener de 2017 es comptabilitzen 2.174 establiments empresarials més que es dediquen a activitats turístiques, que suposen un increment interanual del 2,5%.

Gràfic 17

Catalunya – Evolució dels establiments empresarials per sector d'activitat. Base 2010=100

2010-2017. Dades a 1 de gener



Evolució favorable del nombre d'establiments en el sector serveis i turístic.

Gràfic elaborat per l'Observatori del Treball i Model Productiu a partir de dades de l'Idescat i l'INE (DIRCE)

4.2 Perspectiva territorial

A Espanya es comptabilitzen, en data 1 de gener de 2017, 3.707.496 establiments empresarials i Catalunya és la comunitat autònoma que més en té (18,5% del total). A continuació se situa la Comunitat de Madrid (15,5% del total), Andalusia (15,4%) i la Comunitat Valenciana, amb el 10,7% del total; amb una distribució que segueix el mateix patró que el de les empreses (analitzat en l'apartat 3.5).

També en aquest cas, Catalunya és la comunitat autònoma que més establiments empresarials aporta al còmput global (14.036 més).

Taula 11

Espanya – Establiments empresarials per comunitat autònoma

1 de gener de 2017

	Valor	% distrib.	Var. interanual	
			Absoluta	Relativa
Andalusia	572.781	15,4%	13.823	2,5%
Aragó	104.511	2,8%	953	0,9%
Astúries, Principat de	77.835	2,1%	842	1,1%
Balears, Illes	106.950	2,9%	4.234	4,1%
Canàries	167.248	4,5%	6.286	3,9%
Cantàbria	43.614	1,2%	977	2,3%
Castella i Lleó	186.885	5,0%	718	0,4%
Castella - La Maxa	146.345	3,9%	910	0,6%
Catalunya	684.290	18,5%	14.036	2,1%
Comunitat Valenciana	396.145	10,7%	6.406	1,6%
Extremadura	75.540	2,0%	455	0,6%
Galícia	224.374	6,1%	1.716	0,8%
Madrid, Comunitat de	574.427	15,5%	11.172	2,0%
Múrcia	105.623	2,8%	1.924	1,9%
Navarra	49.985	1,3%	335	0,7%
País Basc	154.767	4,2%	-11.205	-6,8%
Rioja, La	26.586	0,7%	151	0,6%
Ceuta	4.512	0,1%	88	2,0%
Melilla	5.078	0,1%	182	3,72%
Espanya	3.707.496	100,0%	54.003	1,5%

Font: INE, a partir del Directori central d'empreses (DIRCE)

Catalunya, amb 684.290 establiments empresarials, representa el 18,5% del total a Espanya.

Pel que fa a la distribució territorial a Catalunya, Barcelona té un pes predominant, amb el 75,3% dels establiments. Interanualment, tots els territoris en guanyen, especialment Girona i Barcelona (+4,6% i +4,5%, respectivament). Els establiments dels serveis augmenten arreu del territori català i de manera destacada a Girona i Barcelona. Els establiments industrials augmenten a tot arreu, excepte a Barcelona, que d'altra banda, és l'únic territori que guanya establiments de la construcció.

Taula 12

Catalunya – Establiments empresarials per província i sector d'activitat

1 de gener de 2017

	Valor	% distrib.	Var. interanual	
			Absoluta	Relativa
Barcelona	515.075	75,3%	22.053	4,5%
Indústria	30.882	6,0%	-68	-0,2%
Construcció	56.044	10,9%	554	1,0%
Serveis	428.149	83,1%	21.567	5,3%
Girona	70.498	10,3%	3.127	4,6%
Indústria	4.286	6,1%	26	0,6%
Construcció	10.219	14,5%	-40	-0,4%
Serveis	55.993	79,4%	3.141	5,9%
Lleida	38.612	5,6%	581	1,5%
Indústria	2.831	7,3%	9	0,3%
Construcció	5.386	13,9%	-138	-2,5%
Serveis	30.395	78,7%	710	2,4%
Tarragona	60.105	8,8%	1.697	2,9%
Indústria	3.764	6,3%	67	1,8%
Construcció	8.319	13,8%	-39	-0,5%
Serveis	48.022	79,9%	1.669	3,6%
Total	684.290	100%	27.458	4,2%

Font: INE, a partir del Directori central d'empreses (DIRCE)

Els establiments dels serveis augmenten a tot arreu, de manera destacada a Girona i Barcelona.

5. Annex estadístic

Taula 1

Catalunya – Empreses amb establiment per nombre de persones assalariades i condició jurídica

2008-2017. Dades a 1 de gener

	2008	2009	2010	2011	2012	2013	2014	2015	2016	2017
Nombre d'assalariats										
0	330.916	339.942	342.967	346.093	339.345	322.783	322.762	333.443	344.815	353.732
1-9	260.999	248.727	240.429	230.541	229.583	236.266	233.319	230.236	229.644	232.148
10-49	34.835	32.351	28.498	27.417	25.702	24.295	23.329	23.603	24.597	25.721
50-199	6.201	6.014	5.593	5.511	5.387	5.148	4.882	5.027	5.236	5.540
200-249	519	464	434	443	412	416	412	412	424	456
≥250	1.975	1.864	1.757	1.746	1.732	1.721	1.739	1.777	1.796	1.893
Condicció jurídica										
Persones físiques	327.047	319.551	311.501	303.572	294.292	286.791	279.572	285.874	297.087	315.917
Societats anònimes	28.690	27.816	26.687	26.912	26.195	24.228	23.163	22.145	21.259	20.573
Societats limitades	216.283	215.881	213.629	212.036	211.722	211.849	213.398	213.710	218.761	223.444
Altres	63.425	66.114	67.861	69.231	69.952	67.761	70.310	72.769	69.405	59.556
Total	635.445	629.362	619.678	611.751	602.161	590.629	586.443	594.498	606.512	619.490

Font: Idescat, a partir del Directori central d'empreses (DIRCE) de l'INE

Taula 2

Catalunya – Variació interanual d'empreses amb establiment per nombre de persones assalariades i condició jurídica (en %)

2008-2017. Dades a 1 de gener

	Var. interanuals									
	2008	2009	2010	2011	2012	2013	2014	2015	2016	2017
Nombre d'assalariats										
0	2,5%	2,7%	0,9%	0,9%	-1,9%	-4,9%	0,0%	3,3%	3,4%	2,6%
1-9	2,1%	-4,7%	-3,3%	-4,1%	-0,4%	2,9%	-1,2%	-1,3%	-0,3%	1,1%
10-49	0,3%	-7,1%	-11,9%	-3,8%	-6,3%	-5,5%	-4,0%	1,2%	4,2%	4,6%
50-199	3,5%	-3,0%	-7,0%	-1,5%	-2,3%	-4,4%	-5,2%	3,0%	4,2%	5,8%
200-249	n.d.	-10,6%	-6,5%	2,1%	-7,0%	1,0%	-1,0%	0,0%	2,9%	7,5%
≥250	n.d.	-5,6%	-5,7%	-0,6%	-0,8%	-0,6%	1,0%	2,2%	1,1%	5,4%
Condicció jurídica										
Persones físiques	-0,7%	-2,3%	-2,5%	-2,5%	-3,1%	-2,5%	-2,5%	2,3%	3,9%	6,3%
Societats anònimes	-2,9%	-3,0%	-4,1%	0,8%	-2,7%	-7,5%	-4,4%	-4,4%	-4,0%	-3,2%
Societats limitades	6,2%	-0,2%	-1,0%	-0,7%	-0,1%	0,1%	0,7%	0,1%	2,4%	2,1%
Altres	7,8%	4,2%	2,6%	2,0%	1,0%	-3,1%	3,8%	3,5%	-4,6%	-14,2%
Total	2,3%	-1,0%	-1,6%	-1,3%	-1,6%	-1,9%	-0,7%	1,4%	2,0%	2,1%

Font: Idescat, a partir del Directori central d'empreses (DIRCE) de l'INE

Taula 3

Catalunya – Empreses amb establiment per sector d'activitat

2008-2017. Dades a 1 de gener

	2008	2009	2010	2011	2012	2013	2014	2015	2016	2017
Indústria	49.398	48.510	44.776	42.584	41.152	38.962	37.977	37.208	36.568	37.267
Indústries extractives	279	271	266	253	254	246	235,0	227	219	199
Alimentació, begudes i tabac	3.761	3.748	3.709	3.519	3.532	3.499	3.486	3.432	3.409	3.674
Tèxtil, confecció, cuir i calçat	7.043	6.423	5.754	5.353	5.054	4.601	4.451	4.440	4.385	4.455
Indústries fusta i suro, exc. mobles; cistelleria	2.838	2.705	2.479	2.324	2.193	2.019	1.928	1.845	1.779	1.796
Paper, arts gràfiques i suports enregistrats	4.675	4.639	4.343	4.147	4.019	3.811	3.706	3.657	3.537	3.551
Refinació petroli, ind. química i farmacèutica	1.373	1.319	1.265	1.239	1.200	1.152	1.143	1.129	1.116	1.140
Fabricació productes cautxú i matèries plàstiques	1.624	1.580	1.488	1.453	1.415	1.355	1.319	1.272	1.243	1.248
Indústries altres productes minerals no metàl·lics	1.539	1.508	1.459	1.415	1.329	1.235	1.165	1.111	1.063	1.070
Metal·lúrgia i productes metàl·lics	10.346	10.086	9.544	9.012	8.666	8.021	7.746	7.504	7.243	7.160
Prod. informàtics, electrònics, òptics i elèctrics	2.009	1.908	1.808	1.696	1.630	1.554	1.487	1.446	1.395	1.381
Fabricació maquinària i equips ncaa	2.136	2.116	1.914	1.861	1.798	1.733	1.726	1.720	1.654	1.670
Fabricació materials de transport	793	780	744	713	680	636	620	588	588	605
Mobles i altres indústries manufactureres diverses	5.354	5.118	4.786	4.602	4.346	4.070	3.924	3.842	3.839	3.810
Reparació i instal·lació maquinària i equips	3.878	3.946	2.866	2.613	2.578	2.510	2.585	2.578	2.634	2.943
Energia elèctrica, gas, vapor i aire condicionat	821	1.348	1.404	1.463	1.520	1.587	1.528	1.509	1.531	1.610
Aigua, sanejament i gestió de residus	929	1.015	947	921	938	933	928	908	933	955
Construcció	118.002	106.410	97.019	91.087	86.094	78.180	74.908	73.837	74.309	73.689
Construcció d'immobles	69.645	61.568	54.710	51.444	48.234	43.321	41.145	39.963	40.162	39.019
Construcció obres d'enginyeria civil	2.554	2.872	2.934	2.950	2.790	2.328	2.125	1.916	1.848	1.844
Activitats especialitzades de la construcció	45.803	41.970	39.375	36.693	35.070	32.531	31.638	31.958	32.299	32.826
Serveis	468.045	474.442	477.883	478.080	474.915	473.487	473.558	483.453	495.635	508.534
Venda i reparació vehicles de motor i motocicletes	11.349	11.308	11.996	11.142	10.897	10.836	10.807	10.941	11.034	11.193
Comerç engròs i intermediaris, exc. vehicles motor	45.971	46.202	45.372	45.782	45.441	44.986	45.056	44.926	45.299	45.140
Comerç detall, exc. vehicles motor i motocicletes	82.627	82.283	81.460	79.892	79.334	76.961	76.091	75.357	73.852	73.890
Transport terrestre, transport per canonades	42.164	41.669	39.642	37.515	36.525	34.979	33.660	33.047	33.059	33.496
Transport marítim, aeri, emmagatzematge i correus	5.755	5.814	5.618	6.120	6.109	5.915	5.911	5.828	5.805	6.142
Serveis d'allotjament	3.672	3.796	3.803	3.860	3.960	4.039	4.155	4.273	4.461	4.674
Serveis de menjar i begudes	39.812	40.616	41.455	41.426	41.428	40.422	39.838	39.669	39.725	40.545
Informació i comunicacions	11.201	11.719	12.526	12.489	12.752	12.820	13.087	13.530	14.174	14.766
Activitats financeres i assegurances	12.409	12.682	12.512	12.731	12.748	13.193	12.124	12.180	12.908	13.354
Activitats immobiliàries	28.386	29.807	30.810	32.012	33.550	34.246	36.624	39.082	41.660	43.829
Act. jurídiques, consultoria i gestió empresarial	29.741	29.572	29.228	28.926	28.906	29.443	28.118	29.099	29.868	30.350
Serveis tècnics i R+D	30.246	29.817	29.535	25.870	24.314	24.345	22.515	22.437	22.804	22.917
Publicitat i altres activ. professionals i tècniques	18.921	19.213	19.937	19.841	18.702	19.259	19.856	21.507	23.221	24.861
Activitats administratives i serveis auxiliars	26.657	27.593	30.504	33.029	32.982	34.058	36.163	37.704	39.523	39.975
Educació	11.815	12.787	13.160	13.666	14.102	14.358	15.021	16.036	17.193	18.422
Activitats sanitàries i de serveis socials	27.365	28.402	28.944	32.278	31.778	32.149	30.676	31.316	32.314	33.460
Act. artístiques, recreatives i d'entreteniment	12.339	12.924	12.965	12.850	13.176	13.410	13.919	15.033	16.060	16.514
Altres serveis	27.615	28.238	28.416	28.651	28.211	28.068	29.937	31.488	32.675	35.006
Total	635.445	629.362	619.678	611.751	602.161	590.629	586.443	594.498	606.512	619.490

Font: Idescat, a partir del Directori central d'empreses (DIRCE) de l'INE

Taula 4

Catalunya – Variació interanual del nombre d'empreses amb establiment, per sector d'activitat (en %)

2009-2017. Dades a 1 de gener

	2009	2010	2011	2012	2013	2014	2015	2016	2017
Indústria	-1,8%	-7,7%	-4,9%	-3,4%	-5,3%	-2,5%	-2,0%	-1,7%	1,9%
Indústries extractives	-2,9%	-1,8%	-4,9%	0,4%	-3,1%	-4,5%	-3,4%	-3,5%	-9,1%
Alimentació, begudes i tabac	-0,3%	-1,0%	-5,1%	0,4%	-0,9%	-0,4%	-1,5%	-0,7%	7,8%
Tèxtil, confecció, cuir i calçat	-8,8%	-10,4%	-7,0%	-5,6%	-9,0%	-3,3%	-0,2%	-1,2%	1,6%
Indústries fusta i suro, exc. mobles; cistelleria	-4,7%	-8,4%	-6,3%	-5,6%	-7,9%	-4,5%	-4,3%	-3,6%	1,0%
Paper, arts gràfiques i suports enregistrats	-0,8%	-6,4%	-4,5%	-3,1%	-5,2%	-2,8%	-1,3%	-3,3%	0,4%
Refinació petroli, ind. química i farmacèutica	-3,9%	-4,1%	-2,1%	-3,1%	-4,0%	-0,8%	-1,2%	-1,2%	2,2%
Fabricació productes cautxú i matèries plàstiques	-2,7%	-5,8%	-2,4%	-2,6%	-4,2%	-2,7%	-3,6%	-2,3%	0,4%
Indústries altres productes minerals no metàl·lics	-2,0%	-3,2%	-3,0%	-6,1%	-7,1%	-5,7%	-4,6%	-4,3%	0,7%
Metal·lúrgia i productes metàl·lics	-2,5%	-5,4%	-5,6%	-3,8%	-7,4%	-3,4%	-3,1%	-3,5%	-1,1%
Prod. informàtics, electrònics, òptics i elèctrics	-5,0%	-5,2%	-6,2%	-3,9%	-4,7%	-4,3%	-2,8%	-3,5%	-1,0%
Fabricació maquinària i equips ncaa	-0,9%	-9,5%	-2,8%	-3,4%	-3,6%	-0,4%	-0,3%	-3,8%	1,0%
Fabricació materials de transport	-1,6%	-4,6%	-4,2%	-4,6%	-6,5%	-2,5%	-5,2%	0,0%	2,9%
Mobles i altres indústries manufactureres diverses	-4,4%	-6,5%	-3,8%	-5,6%	-6,4%	-3,6%	-2,1%	-0,1%	-0,8%
Reparació i instal·lació maquinària i equips	1,8%	-27,4%	-8,8%	-1,3%	-2,6%	3,0%	-0,3%	2,2%	11,7%
Energia elèctrica, gas, vapor i aire condicionat	64,2%	4,2%	4,2%	3,9%	4,4%	-3,7%	-1,2%	1,5%	5,2%
Aigua, sanejament i gestió de residus	9,3%	-6,7%	-2,7%	1,8%	-0,5%	-0,5%	-2,2%	2,8%	2,4%
Construcció	-9,8%	-8,8%	-6,1%	-5,5%	-9,2%	-4,2%	-1,4%	0,6%	-0,8%
Construcció d'immobles	-11,6%	-11,1%	-6,0%	-6,2%	-10,2%	-5,0%	-2,9%	0,5%	-2,8%
Construcció obres d'enginyeria civil	12,5%	2,2%	0,5%	-5,4%	-16,6%	-8,7%	-9,8%	-3,5%	-0,2%
Activitats especialitzades de la construcció	-8,4%	-6,2%	-6,8%	-4,4%	-7,2%	-2,7%	1,0%	1,1%	1,6%
Serveis	1,4%	0,7%	0,0%	-0,7%	-0,3%	0,0%	2,1%	2,5%	2,6%
Venda i reparació vehicles de motor i motocicletes	-0,4%	6,1%	-7,1%	-2,2%	-0,6%	-0,3%	1,2%	0,9%	1,4%
Comerç engròs i intermediaris, exc. vehicles motor	0,5%	-1,8%	0,9%	-0,7%	-1,0%	0,2%	-0,3%	0,8%	-0,4%
Comerç detall, exc. vehicles motor i motocicletes	-0,4%	-1,0%	-1,9%	-0,7%	-3,0%	-1,1%	-1,0%	-2,0%	0,1%
Transport terrestre, transport per canonades	-1,2%	-4,9%	-5,4%	-2,6%	-4,2%	-3,8%	-1,8%	0,0%	1,3%
Transport marítim, aeri, emmagatzematge i correus	1,0%	-3,4%	8,9%	-0,2%	-3,2%	-0,1%	-1,4%	-0,4%	5,8%
Serveis d'allotjament	3,4%	0,2%	1,5%	2,6%	2,0%	2,9%	2,8%	4,4%	4,8%
Serveis de menjar i begudes	2,0%	2,1%	-0,1%	0,0%	-2,4%	-1,4%	-0,4%	0,1%	2,1%
Informació i comunicacions	4,6%	6,9%	-0,3%	2,1%	0,5%	2,1%	3,4%	4,8%	4,2%
Activitats financeres i assegurances	2,2%	-1,3%	1,8%	0,1%	3,5%	-8,1%	0,5%	6,0%	3,5%
Activitats immobiliàries	5,0%	3,4%	3,9%	4,8%	2,1%	6,9%	6,7%	6,6%	5,2%
Act. jurídiques, consultoria i gestió empresarial	-0,6%	-1,2%	-1,0%	-0,1%	1,9%	-4,5%	3,5%	2,6%	1,6%
Serveis tècnics i R+D	-1,4%	-0,9%	-12,4%	-6,0%	0,1%	-7,5%	-0,3%	1,6%	0,5%
Publicitat i altres activ. professionals i tècniques	1,5%	3,8%	-0,5%	-5,7%	3,0%	3,1%	8,3%	8,0%	7,1%
Activitats administratives i serveis auxiliars	3,5%	10,5%	8,3%	-0,1%	3,3%	6,2%	4,3%	4,8%	1,1%
Educació	8,2%	2,9%	3,8%	3,2%	1,8%	4,6%	6,8%	7,2%	7,1%
Activitats sanitàries i de serveis socials	3,8%	1,9%	11,5%	-1,5%	1,2%	-4,6%	2,1%	3,2%	3,5%
Act. artístiques, recreatives i d'entreteniment	4,7%	0,3%	-0,9%	2,5%	1,8%	3,8%	8,0%	6,8%	2,8%
Altres serveis	2,3%	0,6%	0,8%	-1,5%	-0,5%	6,7%	5,2%	3,8%	7,1%
Total	-1,0%	-1,5%	-1,3%	-1,6%	-1,9%	-0,7%	1,4%	2,0%	2,1%

Font: Idescat, a partir del Directori central d'empreses (DIRCE) de l'INE

Taula 5

Catalunya – Empreses amb seu i amb establiment

1 de gener de 2017

	Empreses amb seu	Empreses amb establiment	% seu/ establiment
Sector d'activitat			
Indústria	36.374	37.267	97,6%
Construcció	72.762	73.689	98,7%
Serveis	499.845	508.534	98,3%
Nombre d'assalariats			
0	350.071	353.732	99,0%
1-9	229.517	232.148	98,9%
10-49	23.934	25.721	93,1%
50-199	4.247	5.540	76,7%
200-249	299	456	65,6%
≥250	913	1.893	48,2%
Condicó jurídica			
Persones físiques	314.065	315.917	99,4%
Societats anònimes	18.351	20.573	89,2%
Societats limitades	217.701	223.444	97,4%
Altres	58.864	59.556	98,8%
Total	608.981	619.490	98,3%

Font: Idescat, a partir del Directori central d'empreses (DIRCE) de l'INE

Taula 6

Catalunya – Empreses amb seu per província, gran sector d'activitat i nombre de persones assalariades

2017. Dades a 1 de gener

	Valor	% distrib.	Var. interanual	
			Absoluta	Relativa
Barcelona	460.778	75,7%	10.327	2,3%
Sector d'activitat				
Indústria	27.325	5,9%	497	1,9%
Construcció	50.748	11,0%	-394	-0,8%
Serveis	382.705	83,1%	10.224	2,7%
Persones assalariades				
0	269.593	58,5%	7.170	2,7%
1-9	168.178	36,5%	2.010	1,2%
10-49	18.482	4,0%	844	4,8%
≥ 50	4.525	1,0%	303	7,2%
Girona	62.036	10,2%	1.507	2,5%
Sector d'activitat				
Indústria	3.700	6,0%	43	1,2%
Construcció	9.471	15,3%	-44	-0,5%
Serveis	48.865	78,8%	1.508	3,2%
Persones assalariades				
0	33.517	54,0%	1.113	3,4%
1-9	25.674	41,4%	211	0,8%
10-49	2.453	4,0%	153	6,7%
≥ 50	392	0,6%	30	8,3%
Lleida	33.623	5,5%	294	0,9%
Sector d'activitat				
Indústria	2.344	7,0%	65	2,9%
Construcció	4.958	14,7%	-69	-1,4%
Serveis	26.321	78,3%	298	1,1%
Persones assalariades				
0	18.309	54,5%	267	1,5%
1-9	13.808	41,1%	-39	-0,3%
10-49	1.310	3,9%	61	4,9%
≥ 50	196	0,6%	5	2,6%
Tarragona	52.544	8,6%	657	1,3%
Sector d'activitat				
Indústria	3.005	5,7%	71	2,4%
Construcció	7.585	14,4%	-61	-0,8%
Serveis	41.954	79,8%	647	1,6%
Persones assalariades				
0	28.652	54,5%	231	0,8%
1-9	21.857	41,6%	308	1,4%
10-49	1.689	3,2%	83	5,2%
≥ 50	346	0,7%	35	11,3%

Font: Idescat, a partir del Directori central d'empreses (DIRCE) de l'INE

Taula 7

Catalunya – Empreses amb seu per província i sector d'activitat

2009-2017. Dades a 1 de gener

	2009	2010	2011	2012	2013	2014	2015	2016	2017
Barcelona	467.385	458.918	453.485	446.147	438.385	434.914	441.119	450.451	460.778
Indústria	36.556	33.460	31.761	30.598	28.835	28.019	27.416	26.828	27.325
Construcció	73.019	66.964	63.047	59.518	53.660	51.504	50.750	51.142	50.748
Serveis	357.810	358.494	358.677	356.031	355.890	355.391	362.953	372.481	382.705
Turisme	55.943	56.273	56.341	56.552	55.791	55.825	56.635	57.502	58.871
Girona	58.404	58.240	58.052	57.971	57.215	57.658	59.019	60.529	62.036
Indústria	4.372	4041	3.890	3.819	3.741	3.685	3.649	3.657	3.700
Construcció	12.932	11.253	10.696	10.498	9.818	9.420	9.396	9.515	9.471
Serveis	41.100	42.946	43.466	43.654	43.656	44.553	45.974	47.357	48.865
Turisme	7.664	7.843	8.052	8.341	8.422	8.569	8.821	9.054	9.104
Lleida	36.920	36.598	35.730	34.821	33.836	33.354	33.216	33.329	33.623
Indústria	2.938	2.828	2.691	2.616	2.519	2.477	2.374	2.279	2.344
Construcció	7.708	7.059	6.543	6.010	5.492	5.251	5.086	5.027	4.958
Serveis	26.274	26711	26.496	26.195	25.825	25.626	25.756	26.023	26.321
Turisme	4.629	4.664	4.673	4.657	4.596	4.980	4.536	4.552	4.667
Tarragona	56.915	55.914	54.534	53.253	51.368	50.639	51.015	51.887	52.544
Indústria	3.714	3.470	3.299	3.207	3.038	2.983	2.944	2.934	3.005
Construcció	11.621	10.604	9.689	9.021	8.191	7.741	7.625	7.646	7.585
Serveis	41.580	41.840	41.546	41.025	40.139	39.915	40.446	41.307	41.954
Turisme	7.664	7.843	8.052	8.341	7.592	7.602	7.563	7.787	7.913
Total	619.624	609.670	601.801	592.192	580.804	576.565	584.369	596.196	608.981

Font: Idescat, a partir del Directori central d'empreses (DIRCE) de l'INE

Taula 8

Catalunya – Empreses amb seu per província i nombre de persones assalariades (en %)

2008-2017. Dades a 1 de gener

	2008	2009	2010	2011	2012	2013	2014	2015	2016	2017
Barcelona	477.942	467.385	458.918	453.485	446.147	438.385	434.914	441.119	450.451	460.778
0 assal.	258.125	258.650	260.253	263.257	258.810	246.456	245.989	253.780	262.423	269.593
1-9 assal.	189.745	180.616	173.818	166.137	164.570	170.352	168.211	166.378	166.168	168.178
10-49 assal.	24.958	23.242	20.366	19.680	18.508	17.482	16.783	16.898	17.638	18.482
50 o més assal.	5.114	4.877	4.481	4.411	4.259	4.095	3.931	4.063	4.222	4.525
Girona	51.467	58.404	58.240	58.052	57.971	57.215	57.658	59.019	60.529	62.036
0 assal.	22.457	30.208	30.725	30.681	29.671	28.555	29.235	30.901	32.404	33.517
1-9 assal.	25.203	24.700	24.422	24.449	25.566	26.096	25.967	25.584	25.463	25.674
10-49 assal.	3.376	3.105	2.714	2.555	2.380	2.227	2.129	2.178	2.300	2.453
50 o més assal.	431	391	379	367	354	337	327	356	362	392
Lleida	37.638	36.920	36.598	35.730	34.821	33.836	33.354	33.216	33.329	33.623
0 assal.	18.549	19.002	19.327	19.249	18.698	17.558	17.457	17.705	18.042	18.309
1-9 assal.	16.973	15.990	15.545	14.847	14.599	14.840	14.540	14.101	13.847	13.808
10-49 assal.	1.889	1.715	1526	1.431	1.328	1.240	1.174	1.223	1.249	1.310
50 o més assal.	227	213	200	203	196	198	183	187	191	196
Tarragona	58.973	56.915	55.914	54.534	53.253	51.368	50.639	51.015	51.887	52.544
0 assal.	28.773	28.854	29.384	29.382	28.647	26.896	26.747	27.557	28.421	28.652
1-9 assal.	26.941	25.208	24.087	22.853	22.533	22.538	22.079	21.609	21.549	21.857
10-49 assal.	2.824	2.457	2.077	1.949	1.754	1.614	1.506	1.541	1.606	1.689
50 o més assal.	435	396	366	350	319	320	307	308	311	346
Total	626.020	619.624	609.670	601.801	592.192	580.804	576.565	584.369	596.196	608.981

Font: INE, a partir del Directori central d'empreses (DIRCE)

Taula 9

Catalunya – Establiments empresarials per sector d'activitat

2010-2017. Dades a 1 de gener

	2010	2011	2012	2013	2014	2015	2016	2017
Sector d'activitat								
Indústria	49.046	47.050	45.594	43.392	42.422	41.729	41.130	41.763
Construcció	102.601	96.623	91.679	83.713	80.761	79.631	80.318	79.968
Serveis	527.013	528.476	525.133	524.428	524.882	535.472	548.806	562.559
Sector turístic	83.536	83.955	84.560	83.778	83.909	85.215	86.933	89.107
Hostaleria	48.171	48.298	48.514	47.750	47.433	47.587	48.055	49.332
Transports (aeri, marítim, terrestre)	17.477	17.836	17.842	17.531	17.442	17.265	17.191	17.280
Agències de viatges i serveis de reserva	2.800	2.816	2.908	2.920	2.851	2.891	2.999	3.100
Lloguer (vehICLES i altres béns)	3.557	3.542	3.561	3.516	3.563	3.654	3.767	3.830
Activ. artístiques, culturals, esport. i recreatives	11.531	11.463	11.735	12.061	12.620	13.818	14.921	15.565
Total	678.660	672.149	662.406	651.533	648.065	656.832	670.254	684.290

Font: INE a partir del Directori central d'empreses (DIRCE)

6. Annex metodològic

Les dades analitzades en aquest informe provenen de l'Estadística d'empreses i establiments de l'Idescat que s'elabora a partir del Directori central d'empreses (DIRCE) de l'INE, i que és un recompte de tres grans col·lectius: les empreses amb activitat econòmica i establiments a Catalunya, les empreses amb seu social a Catalunya (que és un subconjunt de l'anterior col·lectiu), i els establiments localitzats a Catalunya (amb independència de si pertanyen a empreses amb seu o no a Catalunya).

L'Estadística d'empreses i establiments cobreix les mateixes activitats econòmiques que el DIRCE: totes excepte la producció agrària i pesquera (codis 01-03 de la CCAE-09), els serveis administratius de l'Administració central, autonòmica i local (inclosa la Seguretat Social), codi 84 de la CCAE-09, i les activitats de les comunitats de propietaris i el servei domèstic (codis 97-99 de la CCAE). A partir de l'any 2008 utilitza la CCAE 2009 en la delimitació sectorial. En el període anterior (2000-2007) feia servir la CCAE-93 Rev.1.

Aquest directori recull informació bàsica (identificació, localització en el territori i classificació per dimensió i sector d'activitat econòmica) de les empreses i establiments ubicats en el territori espanyol, a partir de fonts administratives i fitxers estadístics, complementats amb informació procedent de les operacions de l'INE. En el DIRCE es registren dos tipus d'unitats: empresa i local. Aquesta última en l'estadística de l'Idescat es denomina establiment.

L'Estadística d'empreses i establiments tabula tant el col·lectiu d'empreses que tenen algun establiment a Catalunya, com el d'empreses amb seu social a Catalunya, que és un subconjunt del primer. També inclou taules que comptabilitzen el nombre d'establiments localitzats a Catalunya.

Per a cadascun dels col·lectius d'empreses (amb establiments i amb seu a Catalunya), l'estadística de l'Idescat presenta taules que encreuen el sector d'activitat amb el nombre d'assalariats o amb la condició jurídica de l'empresa. Pel que fa als establiments, es tabulen també segons les dues sectoritzacions esmentades, però encreuades només amb el nombre d'assalariats de l'establiment.

Cal tenir present que en aquesta estadística, quan es classifiquen les empreses per sector o branca d'activitat i nombre d'assalariats, en ambdós casos es fa referència al conjunt de l'empresa, a diferència del que es fa amb els establiments, que es classifiquen segons el sector o branca d'activitat de l'establiment i el nombre d'assalariats de l'establiment.

La referència temporal de les dades és l'1 de gener de l'any corresponent, ja que quasi la totalitat de la informació prové de declaracions o inscripcions actives en aquesta data.

Els resultats es presenten amb dos nivells de desagregació sectorial: sectors d'activitat i branques d'activitat en el cas del sector turístic (a tres dígit de la CCAE-2009).

A continuació, es desglossen els sectors d'activitat econòmica estudiats i la correspondència amb la classificació catalana d'activitats econòmiques (branques CCAE-09).

Sector d'activitat	Divisió CCAE-2009
Indústria	
Indústries extractives	05-06-07-08-09
Alimentació, begudes i tabac	10-11-12
Tèxtil, confecció, cuir i calçat	13-14-15
Indústries fusta i suro, excepte mobles; cistelleria i esparteria	16
Paper, arts gràfiques i suports enregistrats	17-18
Refinació petroli, ind. química i farmacèutica	19-20
Fabricació productes cautxú i matèries plàstiques	22
Indústries altres productes minerals no metàl·lics	23
Metal·lúrgia i productes metàl·lics	24-25
Prod. informàtics, electrònics, òptics i elèctrics	26-27
Fabricació maquinària i equips ncaa	28
Fabricació materials de transport	29-30
Mobles i altres indústries manufactureres diverses	31-32
Reparació i instal·lació maquinària i equips	33
Energia elèctrica, gas, vapor i aire condicionat	35
Aigua, sanejament i gestió de residus	36-37-38-39
Construcció	
Construcció d'immobles	41
Construcció obres d'enginyeria civil	42
Activitats especialitzades de la construcció	43
Serveis	
Venda i reparació vehicles de motor i motocicletes	45
Comerç engròs i intermediaris, exc. vehicles motor	46
Comerç detall, exc. vehicles motor i motocicletes	47
Transport terrestre, transport per canonades	49
Transport marítim, aeri, emmagatzematge i correus	50-51-52-53
Serveis d'allotjament	55
Serveis de menjar i begudes	56
Informació i comunicacions	58-59-60-61-62-63
Activitats financeres i assegurances	64-65-66
Activitats immobiliàries	68
Act. jurídiques, consultoria i gestió empresarial	69-70
Serveis tècnics i R+D	71-72
Publicitat i altres activ. professionals i tècniques	73-74-75
Activitats administratives i serveis auxiliars	77-78-79-80-81-82
Educació	85
Activitats sanitàries i de serveis socials	86-87-88
Act. artístiques, recreatives i d'entreteniment	90-91-92-93
Altres serveis	94-95-96

Sector turístic	Divisió CCAE-2009
Hostaleria	
Serveis d'allotjament	55
Serveis de menjar i begudes	56
Transports (aeri, marítim, terrestre)	
Transport interurbà de passatgers per ferrocarril	491
Altres tipus transport terrestre de passatgers	493
Transport marítim de passatgers	501
Transport passatgers per vies navegació interiors	503
Transport aeri de passatgers	511
Activitats afins al transport	522
Agències de viatges i serveis de reserva	
Agències viatges i operadors turístics	791
Altres serveis de reserves i serveis relacionats	799
Lloguer (vehicles i altres béns)	
Lloguer vehicles de motor	771
Lloguer maquinària, equips i béns tangibles	773
Activitats artístiques, culturals, esportives i recreatives	
Activitats de creació, artístiques i d'espectacles	900
Activitats biblioteques, arxius i museus	910
Activitats esportives	931
Altres activitats recreatives i entreteniment	932