
Observatori del Treball i Model Productiu

observatoritreball.gencat.cat

Data d'actualització: 27/10/2017



© Generalitat de Catalunya
Departament de Treball, Afers Socials i Famílies
Observatori del Treball i Model Productiu

c/ Sepúlveda, 148-150
08011 Barcelona
observatoritreball.gencat.cat
Barcelona, octubre de 2017

ISSN: 2014-7759
Dipòsit legal: B-24772-2012



Els continguts d'aquesta obra estan subjectes a una llicència de Reconeixement-No comercial-Sense obres derivades 3.0 de Creative commons. Se'n permet la reproducció, distribució i comunicació pública sempre que se'n citi l'autor i no se'n faci un ús comercial. La llicència completa es pot consultar a: creativecommons.org/licenses/by-nc-nd/3.0/es/legalcode.ca

La població activa a Catalunya en el tercer trimestre de 2017 s'estima en 3.792.300 persones segons dades de l'Enquesta de població activa, de les quals 3.316.600 estan ocupades i 475.600 es troben en situació d'atur.

En aquest tercer trimestre l'ocupació ha augmentat en 46.100 persones (+1,4%) i l'atur ha baixat en 21.800 persones (-4,4%). La diferència s'explica per un increment de la població activa que augmenta en 24.300 persones (+ 0,6%). És a dir, aquest trimestre l'augment de l'ocupació no ha comportat un descens equivalent de l'atur perquè una part s'ha incorporat al mercat de treball procedent de la inactivitat.

En el tercer trimestre de 2017 l'ocupació augmenta en 46.100 persones mentre que l'atur es redueix en 21.800.

La taxa d'ocupació de 16 a 64 anys a Catalunya s'ha situat en el 68,8%, gairebé 1 punt percentual superior a la del trimestre anterior (+0,9 pp).

Per sexe, l'ocupació masculina s'ha incrementat amb més intensitat que la femenina (+2,2% i +0,5%, respectivament). Per edat, destaca l'augment de l'ocupació dels joves de 16 a 24 anys (+12,3%), força superior a l'increment del total d'ocupats (+1,4%). Pel que fa als sectors, tots quatre han guanyat ocupació, sent la construcció i la indústria on l'increment ha estat més intens (+3,6% i +3,4%, respectivament). En termes absoluts, la indústria és el sector que ha guanyat més ocupats (19.500 més), seguida dels serveis (17.400 més).

Per tipus de jornada, augmenta l'ocupació a temps complet (+2,1%; 60.000 més) i disminueix a temps parcial (-2,9%; -13.900 més). Pel que fa al tipus de contracte, augmenten força més intensament els assalariats amb contracte temporal (+3,9%) que els que tenen contracte indefinit (+0,8%).

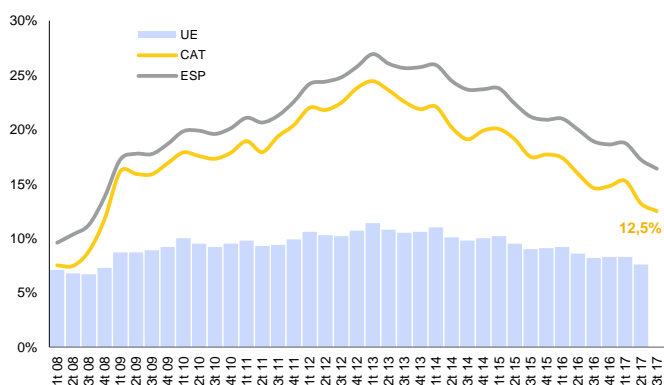
Intertrimestralment, l'atur s'ha reduït en 21.800 persones (-4,4%), de les quals 12.900 han estat dones (-5,1%) i 8.900, homes (-3,7%). Aquest major descens en el cas de les dones s'explica en part per un descens de la població activa femenina (-0,3%; 5.400 actives menys).

La taxa d'atur de Catalunya ha disminuït 0,7 punts percentuals, situant-se en el 12,5%, la taxa més baixa des del quart trimestre de 2008 (11,8%). La taxa del conjunt de l'Estat continua per sobre, concretament en el 16,4%.

Gràfic 1

Catalunya, Espanya i Unió Europea - Evolució de la taxa d'atur (16 i més anys)

1r trim. 2011 – 3r trim. 2017



La taxa d'atur catalana (12,5%) torna a nivells de l'any 2008.

La dada de la UE fa referència a la població de 15 a 74 anys i a partir del tercer trimestre de 2013 fa referència a la UE-28.
Gràfic elaborat per l'Observatori del Treball i Model Productiu a partir de dades de l'EPA (Idescat i INE)

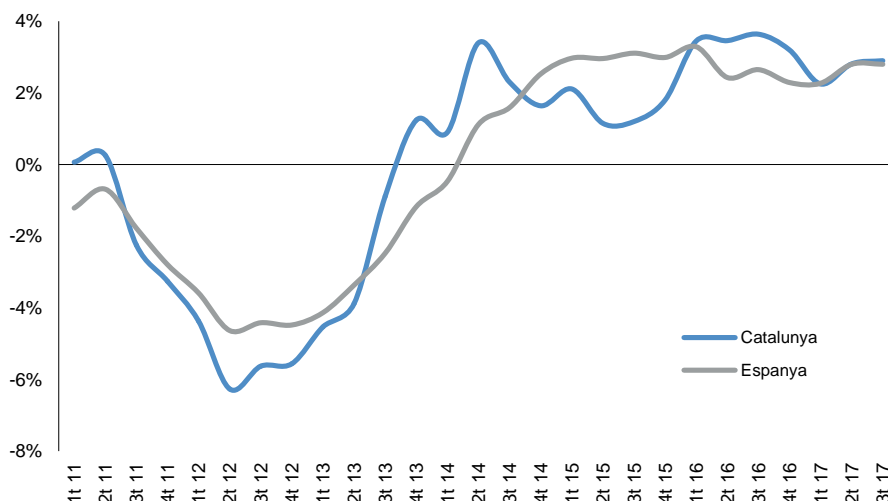
Balanç interanual

Interanualment, l'ocupació creix lleugerament per sobre del ritme que en el trimestre anterior, tant a Catalunya (+2,9%) com al conjunt d'Espanya (+2,8%). En el cas de Catalunya, s'acumulen així setze trimestres d'increment ininterromput.

Gràfic 2

Catalunya i Espanya - Variació interanual de la població ocupada (en %)

1r trim. 2011– 3r trim. 2017



L'ocupació manté el creixement del trimestre anterior.

Gràfic elaborat per l'Observatori del Treball i Model Productiu a partir de dades de l'EPA (Idescat i INE)

L'augment interanual de l'ocupació (92.700 ocupats més; +2,9%) ha beneficiat més els homes que les dones, atès que concentren gairebé dos terços del guany d'ocupació (62.000 ocupats més i 30.700 ocupades més). En xifres relatives també ha estat superior l'increment masculí (+3,6% i +2%, respectivament). Per edat, destaca l'increment més intens de l'ocupació entre els joves menors de 25 anys (+8,5%) i en el conjunt de 16 a 29 anys (+5%).

L'augment d'ocupació s'ha concentrat principalment en els homes i en el sector serveis.

Per sector d'activitat, l'augment de l'ocupació ha estat generalitzat. En xifres absolutes, prop de la meitat s'ha concentrat en el sector serveis (44.800 ocupats més; +1,9%) mentre que en relatives, sobresurt l'increment de l'ocupació en la construcció (+12,5%; 24.000 ocupats més). En la indústria l'ocupació ha crescut un 3,4% (19.900 ocupats més) i en l'agricultura, un 7,6% (3.900 més).

Per tipus de jornada, han augmentat amb més intensitat els ocupats a temps parcial (+5,3% enfront de +2,5%), encara que en xifres absolutes han crescut més els ocupats a temps complet (69.200 més enfront de 23.400 més). En relació amb el tipus de contracte, han augmentat més els assalariats amb contracte indefinit, tant en xifres relatives (+3,9% enfront de +2% en el cas dels que tenen contracte temporal) com absolutes (80.700 més i 12.100, respectivament).

Creixen amb més força els que treballen a temps parcial i els assalariats amb contracte indefinit.

L'atur s'ha reduït en 76.900 persones (-13,9%), descens més moderat que el registrat en el mateix trimestre de 2016 (-16,2%). Per sexe, l'atur masculí ha caigut un 15% i el femení, un 12,8%. Entre els joves, el descens ha estat més discret (-4,2% entre els que tenen de 16 a 29 anys i -0,7% entre els menors de 25 anys).

L'atur es redueix un 13,9% interanualment.

Taula 1

Catalunya – Resultats de l'Enquesta de població activa (en milers)

3r trim. 2017

	Valor	Var. intertrimestral		Var. interanual	
		Absoluta	Relativa	Absoluta	Relativa
Població activa	3.792,3	24,3	0,6%	15,8	0,4%
Homes	2.001,9	29,8	1,5%	20,6	1,0%
Dones	1.790,4	-5,4	-0,3%	-4,7	-0,3%
Taxa d'activitat (16-64 anys)	78,7%	0,3 pp	-	-0,2 pp	-
Població ocupada	3.316,6	46,1	1,4%	92,7	2,9%
Homes	1.767,8	38,8	2,2%	62,0	3,6%
Dones	1.548,9	7,4	0,5%	30,7	2,0%
Taxa d'ocupació (16-64 anys)	68,8%	0,9 pp	-	1,5 pp	-
Agricultura	54,9	1,6	3,0%	3,9	7,6%
Indústria	597,3	19,5	3,4%	19,9	3,4%
Construcció	215,6	7,5	3,6%	24,0	12,5%
Serveis	2.448,8	17,4	0,7%	44,8	1,9%
A temps complet	2.853,7	60,0	2,1%	69,2	2,5%
A temps parcial	462,9	-13,9	-2,9%	23,4	5,3%
Taxa de parcialitat	14,0%	-0,6 pp	-	0,3 pp	-
Població assalariada	2.779,5	41,0	1,5%	92,8	3,5%
Amb contracte indefinit	2.162,2	18,1	0,8%	80,7	3,9%
Amb contracte temporal	617,3	22,9	3,9%	12,1	2,0%
Taxa de temporalitat	22,2%	0,5 pp	-	-0,3 pp	-
Població aturada	475,6	-21,8	-4,4%	-76,9	-13,9%
Homes	234,2	-8,9	-3,7%	-41,3	-15,0%
Dones	241,5	-12,9	-5,1%	-35,5	-12,8%
Taxa d'atur (16 i més anys)	12,5%	-0,7 pp	-	-2,1 pp	-
Províncies					
Barcelona					
Taxa d'ocupació (16-64 anys)	68,9%	0,8 pp	-	1,4 pp	-
Taxa d'atur (16 i més anys)	12,56%	-0,5 pp	-	-2,0 pp	-
Girona					
Taxa d'ocupació (16-64 anys)	71,5%	1,9 pp	-	2,7 pp	-
Taxa d'atur (16 i més anys)	12,09%	-1,0 pp	-	-2,5 pp	-
Lleida					
Taxa d'ocupació (16-64 anys)	68,2%	2,6 pp	-	-0,8 pp	-
Taxa d'atur (16 i més anys)	11,38%	-0,9 pp	-	2,1 pp	-
Tarragona					
Taxa d'ocupació (16-64 anys)	65,6%	-0,5 pp	-	2,9 pp	-
Taxa d'atur (16 i més anys)	13,49%	-1,5 pp	-	-4,6 pp	-

FONT: EPA (Idescat i INE)