
Observatori del Treball i Model Productiu

observatoritreball.gencat.cat

Data d'actualització: 31/08/18



© Generalitat de Catalunya
Departament de Treball, Afers Socials i Famílies
Observatori del Treball i Model Productiu

c/ Sepúlveda, 148-150
08011 Barcelona
observatoritreball.gencat.cat
Barcelona, agost de 2018

ISSN: 2014-3079
DL B 24664-2012



Els continguts d'aquesta obra estan subjectes a una llicència de Reconeixement-No comercial-Sense obres derivades 3.0 de Creative commons. Se'n permet la reproducció, distribució i comunicació pública sempre que se'n citi l'autor i no se'n faci un ús comercial. La llicència completa es pot consultar a:
creativecommons.org/licenses/by-nc-nd/3.0/es/legalcode.ca

Índex

1. Presentació	2
2. Resum general dels fluxos entre els diferents estats d'activitat	3
3. Fluxos des de l'ocupació	4
3.1 Permanència en l'ocupació	4
3.2 Sortides de l'ocupació	7
4. Fluxos des de l'atur	11
4.1 Permanència en situació d'atur	11
4.2 Sortides de l'atur	13
5. Fluxos des de la inactivitat	18
5.1 Permanència en la inactivitat	18
5.2 Sortides de la inactivitat	20
6. Annex metodològic	25
6.1 Introducció i objectius	25
6.2 Definicions i variables de tabulació	26
6.3 Metodologia i processos	28
6.4 Dificultats i limitacions metodològiques	30

1. Presentació

Per tal de poder interpretar millor el funcionament del mercat de treball és necessari millorar la informació i el coneixement disponible. Cal, doncs, avançar en els diagnòstics i fer un seguiment més acurat de la seva evolució.

La inactivitat, l'ocupació i l'atur són situacions a què es troben vinculades les persones i les variables que mesuren aquestes situacions són variables estoc. La diferència entre els valors d'aquestes variables en dos moments del temps ens permet conèixer la seva variació neta.

Però, tot i ser de gran interès disposar d'aquesta informació, per sí sola no ens revela la dinàmica que ha conduït a una determinada situació, i que la caracteritza. Per això és necessari conèixer els fluxos que hi han intervingut. És a dir, conèixer els fluxos que aplicats a una situació inicial donen com a resultat una situació final. Podem tenir, per exemple, el mateix nombre de persones aturades entre dos moments del temps. Però és molt diferent arribar a aquesta situació final com a conseqüència d'una absència de fluxos d'entrada i sortida de l'atur, que com a conseqüència d'elevats fluxos d'entrada i sortida, d'igual magnitud. En el primer cas, tindriem un atur crònic, mentre que en el segon cas, la taxa de renovació de l'atur seria alta i, per tant, el temps esperat d'estada a l'atur seria baix. I aquestes dues situacions requereixen polítiques actives diferents.

L'Enquesta de població activa (EPA) és una operació estadística de caràcter continu que realitza l'INE, amb periodicitat trimestral, per a tot el territori espanyol, sobre una mostra de llars seleccionades aleatòriament, de la qual l'Idescat n'amplia trimestralment els resultats per a Catalunya. Aquesta enquesta dona informació de la població en relació amb l'activitat econòmica segons diverses variables de classificació, tant de caràcter sociodemogràfic com relacionades amb l'ocupació i el mercat de treball.

Una de les característiques metodològiques bàsiques de l'EPA és que la mostra total de llars és renovada en una sisena part cada trimestre, de manera que cinc sisenes parts de mostra teòrica es mantenen entre dos trimestres consecutius. I és així que es pot seguir l'evolució laboral d'un individu durant un màxim de sis trimestres, que és el període d'observació de cada llar seleccionada.

És sobre aquesta base que es construeix l'estadística de fluxos del mercat de treball objecte d'aquest butlletí, de periodicitat trimestral. És a dir, a partir de l'observació de com evoluciona, d'un trimestre al següent, la relació amb el mercat de treball (ocupació, atur i inactivitat) dels individus que formen part de la mostra comuna a dos trimestres consecutius.

Els resultats obtinguts haurien d'ajudar a explicar, per exemple, si hi ha persones treballadores per a les quals és més fàcil perdre la feina, si hi ha col·lectius que els costa trobar una ocupació un cop estan a l'atur, o si hi ha grups que entren i surten amb freqüència del mercat de treball. Les polítiques a aplicar poden ser molt diferents segons la dinàmica generadora de la situació que s'hagi de corregir.

2. Resum general dels fluxos entre els diferents estats d'activitat

Hi ha tres estats d'activitat en què les persones es poden trobar (ocupació, atur, inactivitat) i entre els que es poden moure o transitar, és a dir, es produeixen uns fluxos en el mercat de treball. Com a resultat dels moviments entre dos trimestres consecutius, les persones es poden trobar en una de les nou situacions següents:

1. persones que es mantenen ocupades
2. persones que estaven ocupades i passen a estar aturades
3. persones que estaven ocupades i passen a estar inactives
4. persones que es mantenen aturades
5. persones que estaven aturades i passen a estar ocupades
6. persones que estaven aturades i passen a estar inactives
7. persones que es mantenen inactives
8. persones que estaven inactives i passen a estar ocupades
9. persones que estaven inactives i passen a estar aturades

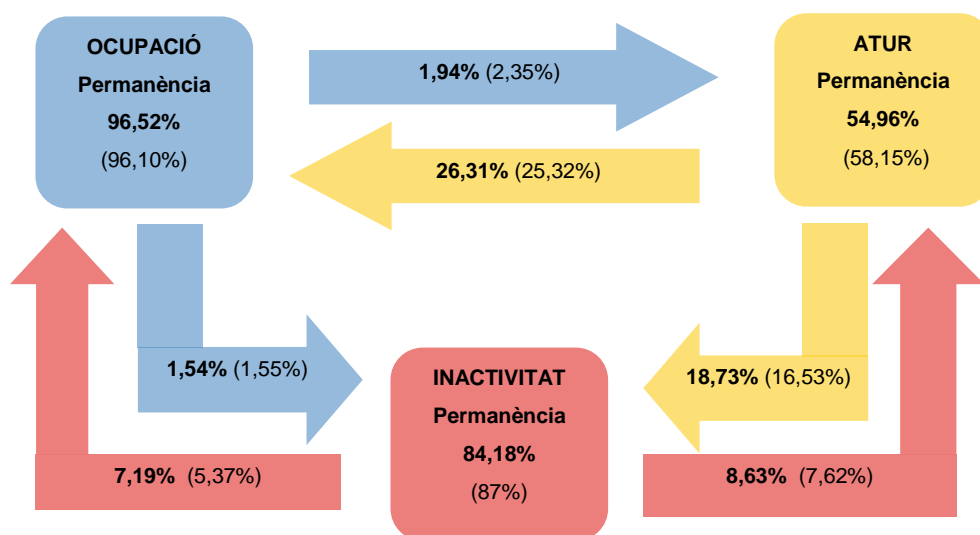
La figura 1 il·lustra els moviments entre les diferents situacions, comparant els fluxos entre el primer trimestre de 2018 i el segon trimestre de 2018 amb els moviments que es van produir un any abans (entre el primer trimestre de 2017 i el segon trimestre de 2018).

Figura 1

Catalunya – Mobilitat en relació amb l'activitat

2n trim. 2018

1T 18 – 2T 18 (en negreta) i 1T 17 – 2T 17 (entre parèntesi)



Es redueix força la permanència en l'atur i en la inactivitat respecte del segon trimestre de 2017.

Font: Observatori del Treball i Model Productiu a partir del fitxer de fluxos de l'Enquesta de població activa de l'INE

En termes generals, el 96,5% de les persones que estaven ocupades en el primer trimestre de 2018 ho continuen estant en aquest segon trimestre. El 3,5% restant, correspon a persones que passen a estar aturades (l'1,94%) o inactives (l'1,54%). Pel que fa a l'atur, prop del 55% de les que eren aturades el primer trimestre ho continuen sent el segon; el 26,3% han trobat una ocupació, i el 18,7% restant ha passat a la inactivitat. Respecte de la inactivitat, el 84,2% continua en la mateixa situació que fa un trimestre, mentre que un 16% ha entrat en el mercat de treball (8,63% com a aturades i 7,19% com a ocupades).

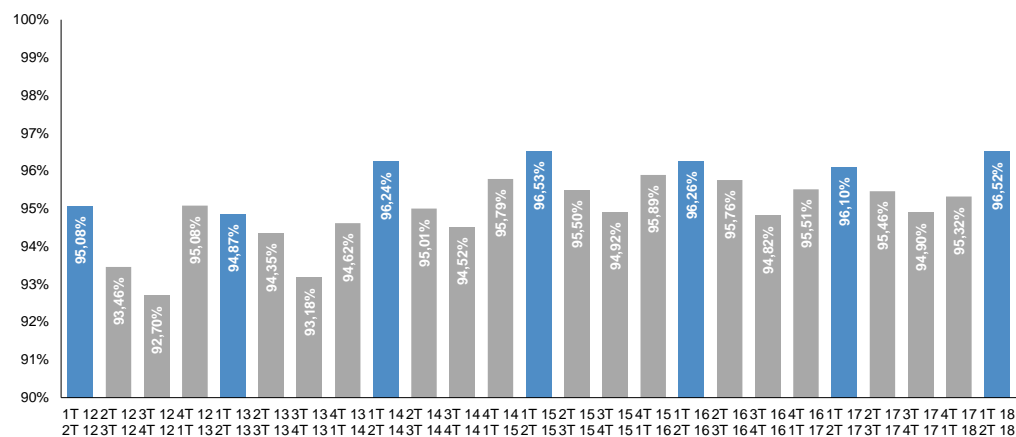
3. Fluxos des de l'ocupació

3.1 Permanència en l'ocupació

Gràfic 1

Catalunya – Permanència en l'ocupació

2n trim. 2012 – 2n trim. 2018



La permanència en l'ocupació és la segona més elevada de tota la sèrie disponible.

Font: Observatori del Treball i Model Productiu a partir del fitxer de fluxos de l'Enquesta de població activa de l'INE

a) Permanència en l'ocupació per característiques de tipus personal

Taula 1

Catalunya – Permanència en l'ocupació per característiques de tipus personal

2n trim. 2018

	Període		
	Actual	Anterior	Fa 1 any
	1T 18 2T 18	4T 17 1T 18	1T 17 2T 17
Total	96,52%	95,32%	96,10%
Per sexe			
Homes	96,67%	95,86%	96,14%
Dones	96,35%	94,72%	96,06%
Per edat			
De 16 a 29 anys	91,80%	89,15%	90,55%
De 30 a 44 anys	97,82%	96,31%	96,91%
De 45 a 64 anys	96,84%	96,44%	97,05%
Per nivell formatiu			
Fins a primària	92,05%	92,53%	92,79%
Secundària 1a etapa	96,15%	94,50%	94,53%
Secundària 2a etapa	95,51%	94,19%	95,29%
Superior	97,77%	96,67%	97,89%
Per nacionalitat			
Nacionals	96,88%	95,94%	96,66%
Estrangers/eres	93,90%	90,75%	92,03%

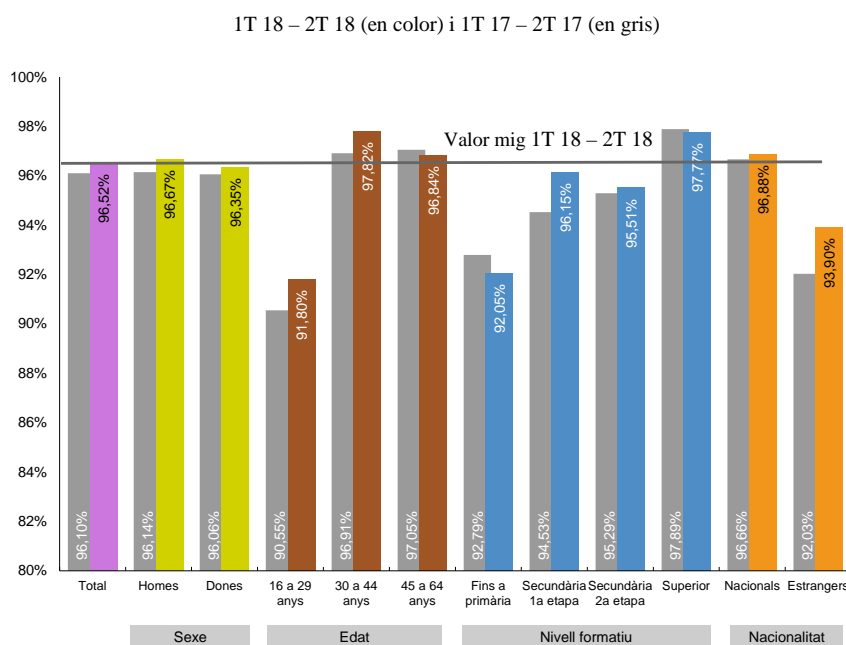
Els col·lectius amb major permanència en l'ocupació són el grup d'entre 30 i 44 anys i els que tenen educació superior.

Font: Observatori del Treball i Model Productiu a partir del fitxer de fluxos de l'Enquesta de població activa de l'INE

Gràfic 2

Catalunya – Permanència en l'ocupació per característiques de tipus personal

2n trim. 2018



Interanualment, la permanència en l'ocupació augmenta sobretot entre els que tenen de 16 a 44 anys, els ocupats amb estudis de secundària de primera etapa i el col·lectiu estranger.

En canvi, cau entre els que tenen estudis fins a primària.

Font: Observatori del Treball i Model Productiu a partir del fitxer de fluxos de l'Enquesta de població activa de l'INE

b) Permanència en l'ocupació per característiques de tipus laboral

Taula 2

Catalunya – Permanència en l'ocupació per característiques de tipus laboral

2n trim. 2018

	Període		
	Actual		Fa 1 any
	1T 18	2T 18	1T 17 2T 17
Total	96,52%	95,32%	96,10%
Per sector d'activitat			
Agricultura	97,85%	91,19%	91,13%
Indústria	98,16%	96,58%	98,13%
Construcció	95,65%	96,05%	95,13%
Serveis	96,12%	95,01%	95,82%
Per nivell de qualificació de l'ocupació			
Elemental	94,99%	93,28%	94,34%
Intermedi	96,93%	96,02%	96,06%
Elevat	97,82%	97,02%	98,21%
Per tipus de jornada			
Completa	97,31%	96,20%	96,95%
Parcial	91,45%	89,70%	90,92%
Per temps a l'empresa			
Menys d'un any	89,69%	85,42%	88,11%
D'un a menys de dos	95,61%	95,09%	94,46%
De dos anys a menys de sis	96,96%	95,89%	96,46%
Sis anys i més	98,39%	98,02%	98,60%
Per situació professional			
Treballadors/ores per compte	97,05%	96,77%	97,78%
Assalariats/ades sector públic	98,47%	97,72%	97,35%
Assalariats/ades sector privat	96,04%	94,60%	95,51%
Per tipus de contracte (assalariats)			
Indefinit	98,22%	97,39%	98,25%
Temporal	88,93%	85,62%	86,18%

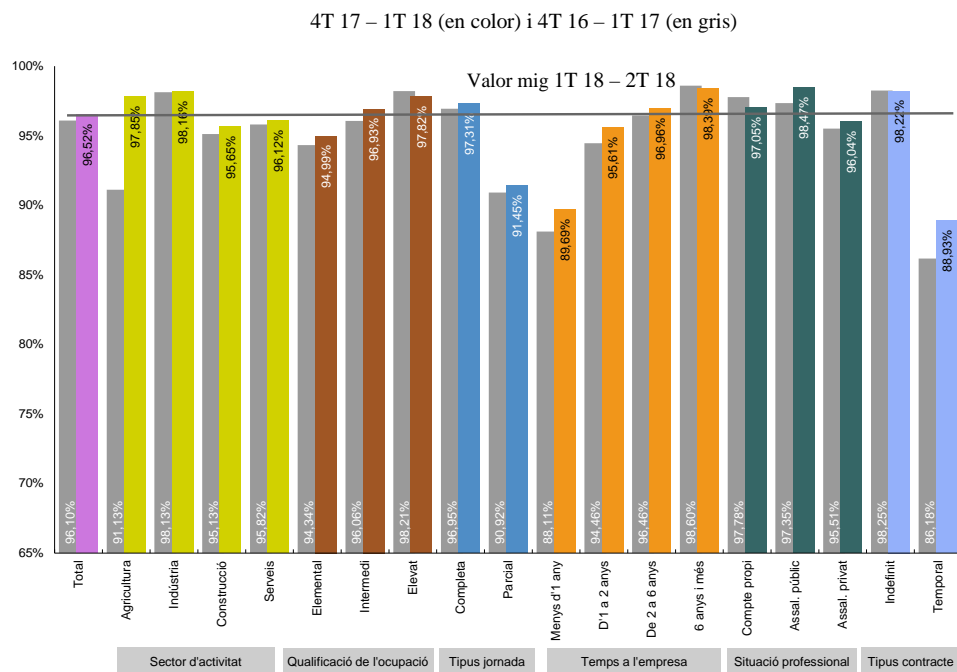
La permanència en l'ocupació és més alta en la indústria i en les ocupacions de nivell elevat, així com en els trets laborals que ja suposen major estabilitat.

Font: Observatori del Treball i Model Productiu a partir del fitxer de fluxos de l'Enquesta de població activa de l'INE

Gràfic 3

Catalunya – Permanència en l'ocupació per característiques de tipus laboral

2n trim. 2018



Interanualment, destaca l'augment de la permanència en l'ocupació en l'agricultura juntament amb la dels assalariats temporals.

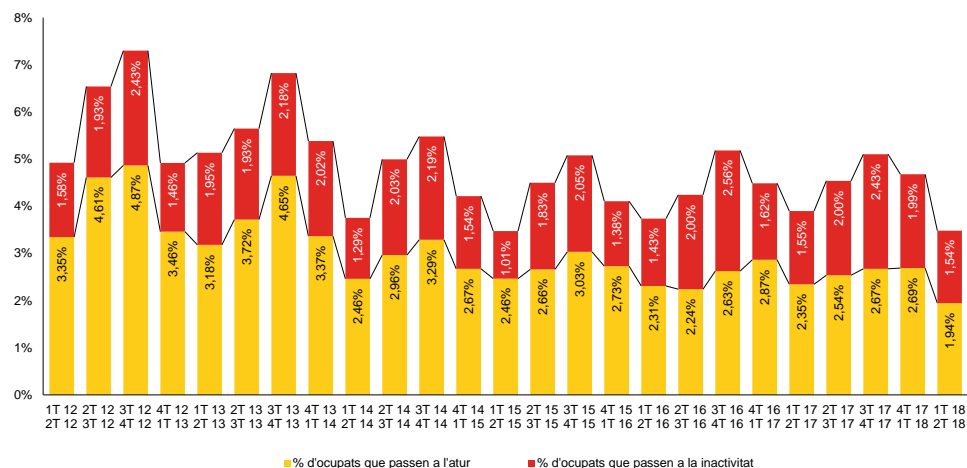
Font: Observatori del Treball i Model Productiu a partir del fitxer de fluxos de l'Enquesta de població activa de l'INE

3.2 Sortides de l'ocupació

Gràfic 4

Catalunya – Sortides des de l'ocupació a l'atur i la inactivitat

2n trim. 2012 – 2n trim. 2018



Respecte de fa un any, la proporció d'ocupats que han transitat de l'ocupació a l'atur cau (del 2,35% a l'1,94%).

Font: Observatori del Treball i Model Productiu a partir del fitxer de fluxos de l'Enquesta de població activa de l'INE

a) Sortides de l'ocupació per característiques de tipus personal

Taula 3

Catalunya – Sortides des de l'ocupació a l'atur i la inactivitat per característiques de tipus personal

2n trim. 2018

	Trànsits de l'ocupació a l'atur			Trànsits de l'ocupació a la inactivitat		
	Període			Període		
	Actual	Anterior	Fa 1 any	Actual	Anterior	Fa 1 any
	1T 18 2T 18	4T 17 1T 18	1T 17 2T 17	1T 18 2T 18	4T 17 1T 18	1T 17 2T 17
Total	1,94%	2,69%	2,35%	1,54%	1,99%	1,55%
Per sexe						
Homes	2,15%	2,60%	2,44%	1,18%	1,54%	1,42%
Dones	1,70%	2,79%	2,24%	1,95%	2,50%	1,70%
Per edat						
De 16 a 29 anys	5,02%	6,54%	5,54%	3,19%	4,31%	3,91%
De 30 a 44 anys	1,34%	2,35%	2,07%	0,85%	1,35%	1,02%
De 45 a 64 anys	1,51%	1,74%	1,61%	1,65%	1,82%	1,34%
Per nivell formatiu						
Fins a primària	3,95%	4,75%	4,01%	4,00%	2,73%	3,20%
Secundària 1a etapa	2,40%	3,05%	3,33%	1,46%	2,45%	2,15%
Secundària 2a etapa	2,88%	2,96%	2,77%	1,61%	2,85%	1,94%
Superior	1,01%	2,10%	1,34%	1,22%	1,23%	0,78%
Per nacionalitat						
Nacionals	1,64%	2,32%	1,94%	1,48%	1,73%	1,40%
Estrangers/eres	4,16%	5,37%	5,32%	1,95%	3,88%	2,66%

Les dades en color taronja poden estar afectades per errors mostrals elevats

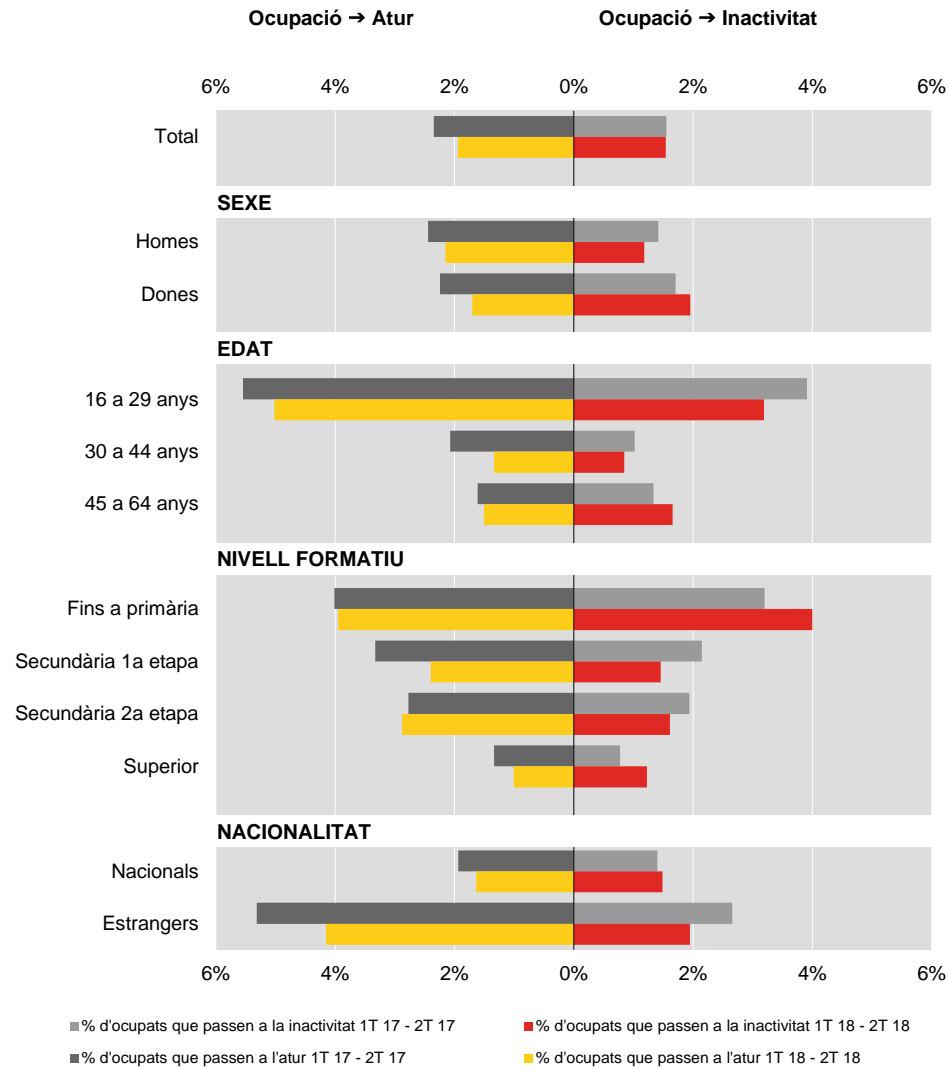
Transiten més de l'ocupació a l'atur els joves, els estrangers i els que tenen estudis fins a primària.

Font: Observatori del Treball i Model Productiu a partir del fitxer de fluxos de l'Enquesta de població activa de l'INE

Gràfic 5

Catalunya – Sortides des de l'ocupació a l'atur i la inactivitat per característiques de tipus personal

2n trim. 2018



Tots els col·lectius han reduït la proporció d'ocupats que han passat a l'atur, tret dels de secundària de segona etapa.

Sobresurt el descens en les dones, el grup de 30 a 44 anys, els de secundària de primera etapa i els estrangers.

Font: Observatori del Treball i Model Productiu a partir del fitxer de fluxos de l'Enquesta de població activa de l'INE

b) Sortides de l'ocupació per característiques de tipus laboral

Taula 4

Catalunya – Sortides des de l'ocupació a l'atur i la inactivitat per característiques de tipus laboral

2n trim. 2018

	Trànsits de l'ocupació a l'atur			Trànsits de l'ocupació a la inactivitat		
	Període			Període		
	Actual	Anterior	Fa 1 any	Actual	Anterior	Fa 1 any
	1T 18 2T 18	4T 17 1T 18	1T 17 2T 17	1T 18 2T 18	4T 17 1T 18	1T 17 2T 17
Total	1,94%	2,69%	2,35%	1,54%	1,99%	1,55%
Per sector d'activitat						
Agricultura	0,00%	7,44%	6,85%	2,15%	1,37%	2,03%
Indústria	1,26%	2,43%	1,11%	0,58%	0,99%	0,76%
Construcció	2,88%	3,15%	2,86%	1,48%	0,79%	2,01%
Serveis	2,09%	2,60%	2,50%	1,79%	2,38%	1,69%
Per nivell de qualificació de l'ocupació						
Elemental	2,97%	3,94%	3,40%	2,04%	2,77%	2,26%
Intermedi	1,71%	2,44%	2,56%	1,37%	1,54%	1,38%
Elevat	1,04%	1,50%	0,95%	1,14%	1,48%	0,84%
Per tipus de jornada						
Completa	1,61%	2,34%	1,83%	1,09%	1,46%	1,22%
Parcial	4,10%	4,91%	5,51%	4,45%	5,38%	3,57%
Per temps a l'empresa						
Menys d'un any	6,53%	10,10%	7,37%	3,78%	4,48%	4,52%
D'un a menys de dos	3,13%	2,92%	4,64%	1,26%	1,99%	0,90%
De dos anys a menys de sis	2,01%	2,04%	2,33%	1,03%	2,06%	1,21%
Sis anys i més	0,46%	0,74%	0,51%	1,16%	1,25%	0,89%
Per situació professional						
Treballadors/ores per compte propi	1,58%	1,82%	1,06%	1,38%	1,41%	1,16%
Assalariats/ades sector públic	0,44%	0,71%	1,43%	1,09%	1,57%	1,22%
Assalariats/ades sector privat	2,30%	3,22%	2,79%	1,66%	2,19%	1,70%
Per tipus de contracte (assalariats)						
Indefinit	0,71%	1,17%	1,00%	1,07%	1,43%	0,76%
Temporal	7,43%	9,61%	8,79%	3,64%	4,77%	5,03%

Les dades en color taronja poden estar afectades per errors mostrals elevats

Font: Observatori del Treball i Model Productiu a partir del fitxer de fluxos de l'Enquesta de població activa de l'INE

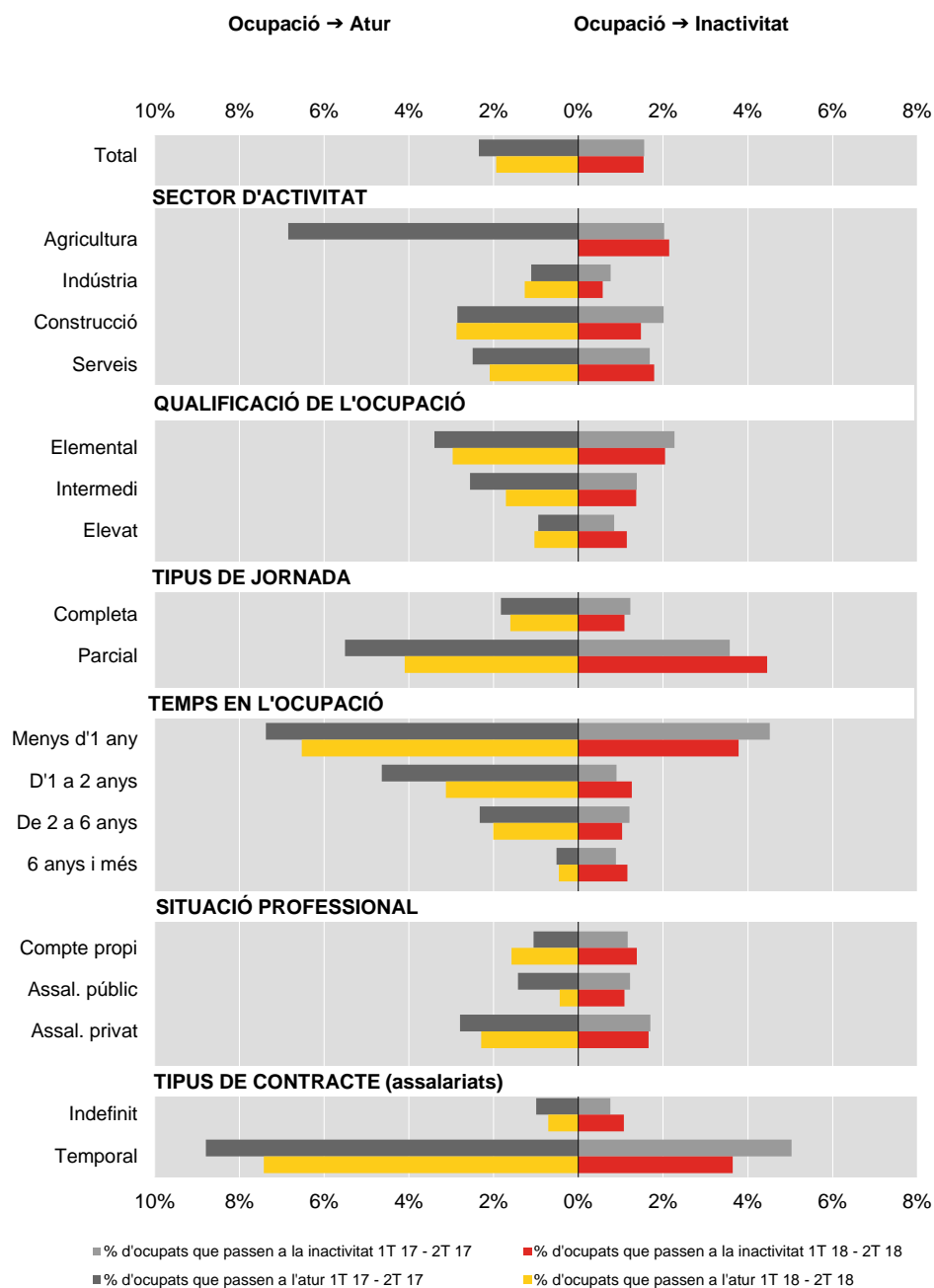
Interanualment, destaca la caiguda en el trànsit de l'ocupació a l'atur entre els que treballen a temps parcial, els assalariats temporals i els que porten entre un i menys de dos anys a l'empresa.

Quant al trànsit de l'ocupació a la inactivitat, disminueix el flux entre els assalariats temporals i els que porten menys d'un any a l'empresa.

Gràfic 6

Catalunya – Sortides des de l'ocupació a l'atur i la inactivitat per característiques de tipus laboral

2n trim. 2018



Font: Observatori del Treball i Model Productiu a partir del fitxer de fluxos de l'Enquesta de població activa de l'INE

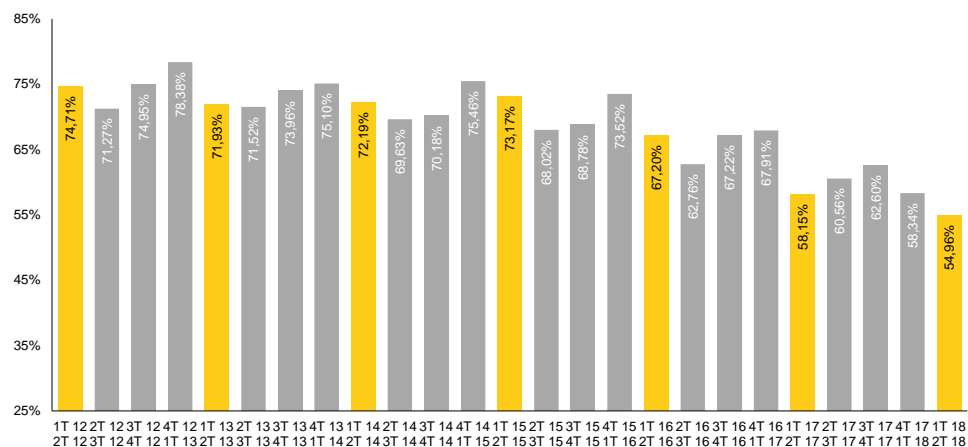
4. Fluxos des de l'atur

4.1 Permanència en situació d'atur

Gràfic 7

Catalunya – Permanència en l'atur

2n trim. 2012– 2n trim. 2018



La permanència en l'atur continua disminuint i se situa en valors del quart trimestre de 2018.

Font: Observatori del Treball i Model Productiu a partir del fitxer de fluxos de l'Enquesta de població activa de l'INE

a) Permanència en situació d'atur per característiques de tipus personal

Taula 5

Catalunya – Permanència en situació d'atur per característiques de tipus personal

2n trim. 2018

	Període		
	Actual	Anterior	Fa 1 any
	1T 18 2T 18	4T 17 1T 18	1T 17 2T 17
Total	54,96%	58,34%	58,15%
Per sexe			
Homes	55,10%	61,37%	56,99%
Dones	54,84%	55,61%	59,21%
Per edat			
De 16 a 29 anys	47,57%	45,31%	50,81%
De 30 a 44 anys	52,99%	60,51%	54,31%
De 45 a 64 anys	61,59%	64,33%	67,29%
Per nivell formatiu			
Fins a primària	57,22%	50,93%	65,47%
Secundària 1a etapa	57,03%	65,07%	55,96%
Secundària 2a etapa	45,79%	59,56%	61,99%
Superior	59,39%	49,83%	53,29%
Per nacionalitat			
Nacionals	53,40%	59,05%	58,23%
Estrangers/eres	59,18%	56,37%	57,89%

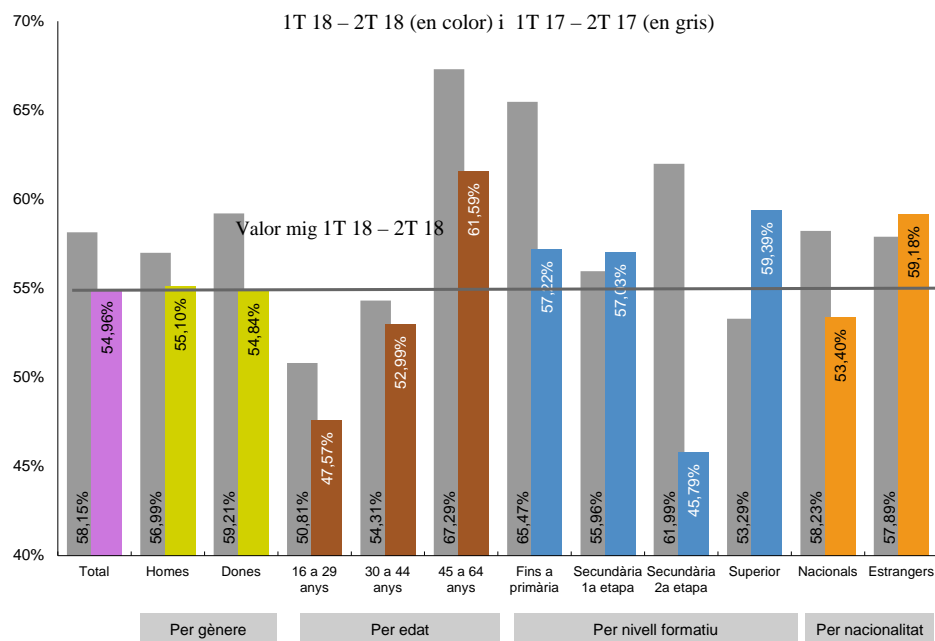
La permanència en l'atur més baixa s'observa en les persones amb nivell formatiu de secundària de segona etapa i en els joves.

Font: Observatori del Treball i Model Productiu a partir del fitxer de fluxos de l'Enquesta de població activa de l'INE

Gràfic 8

Catalunya – Permanència en situació d'atur per característiques de tipus personal

2n trim. 2018



Intertrimestralment, la permanència en l'atur disminueix en tots els grups, excepte els que tenen estudis superiors o de secundària de primera etapa i els estrangers.

Font: Observatori del Treball i Model Productiu a partir del fitxer de fluxos de l'Enquesta de població activa de l'INE

b) Permanència en situació d'atur per característiques de tipus laboral

Taula 6

Catalunya – Permanència en situació d'atur per característiques de tipus laboral

2n trim. 2018

	Període		
	Actual		Fa 1 any
	1T 18	2T 18	1T 17
Total	54,96%	58,34%	58,15%
Segons temps sense feina			
<=1 any sense feina	49,41%	54,00%	48,04%
>1 any sense feina	61,00%	63,76%	66,72%
No han treballat	55,72%	52,78%	63,70%
Segons inscripció com a demandant			
Estan inscrits/es	58,73%	63,37%	59,69%
No estan inscrits/es	44,24%	47,32%	52,00%
Segons si reben prestació o subsidi			
Reben prestació	57,22%	65,45%	54,96%
No reben prestació	53,65%	55,74%	58,86%

La permanència en situació d'atur es més baixa en els col·lectius que no estan inscrits com a demandants i els que porten menys d'un any sense feina.

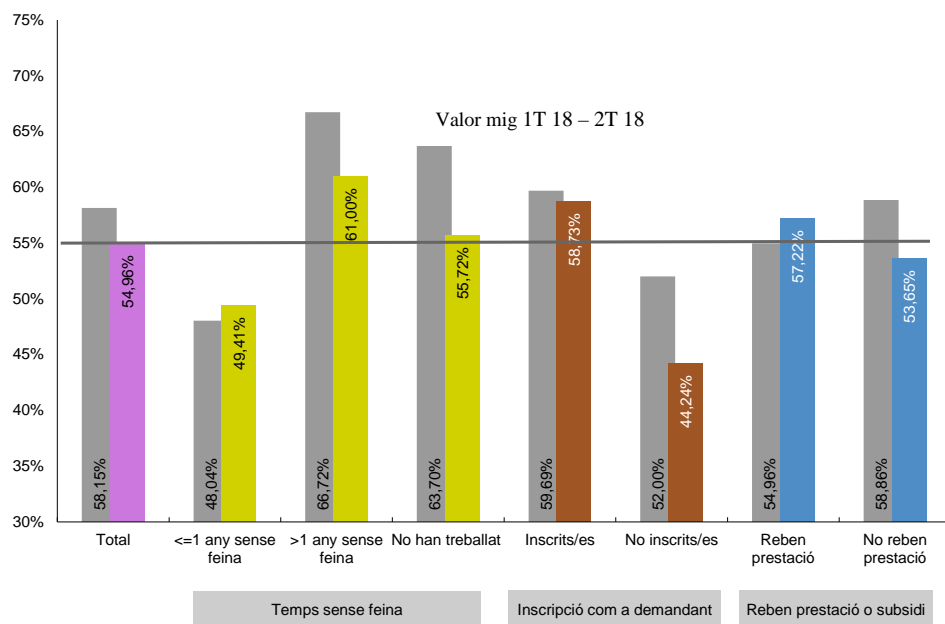
Font: Observatori del Treball i Model Productiu a partir del fitxer de fluxos de l'Enquesta de població activa de l'INE

Gràfic 9

Catalunya – Permanència en situació d'atur per característiques de tipus laboral

2n trim. 2018

1T 18 – 2T 18 (en color) i 1T 17 – 2T 17 (en gris)



Interanualment, important reducció de la permanència en l'atur de les persones que no han treballat mai i les que no estan inscrites com a demandants.

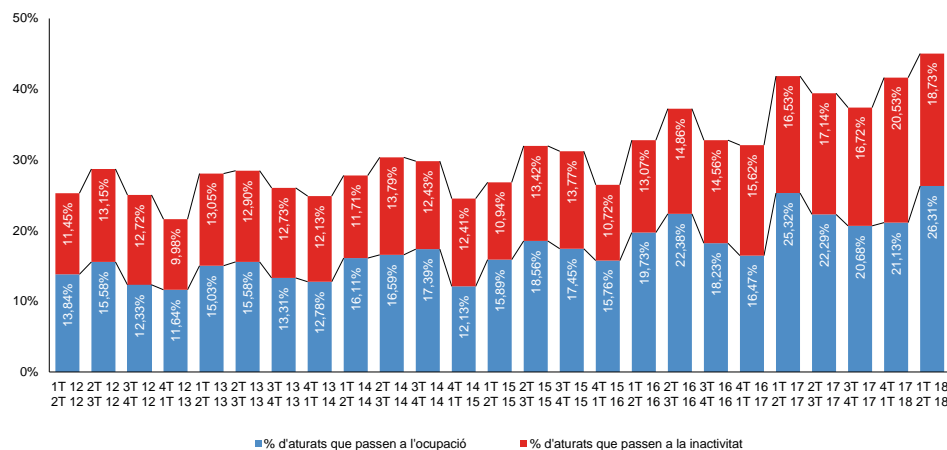
Font: Observatori del Treball i Model Productiu a partir del fitxer de fluxos de l'Enquesta de població activa de l'INE

4.2 Sortides de l'atur

Gràfic 10

Catalunya – Sortides des de l'atur a l'ocupació i la inactivitat

2n trim. 2012– 2n trim. 2018



La probabilitat de passar de l'atur a l'ocupació és la més elevada des del quart trimestre de 2008.

Font: Observatori del Treball i Model Productiu a partir del fitxer de fluxos de l'Enquesta de població activa de l'INE

a) Sortides de l'atur per característiques de tipus personal

Taula 7

Catalunya – Sortides des de l'atur a l'ocupació i la inactivitat per característiques de tipus personal

2n trim. 2018

	Trànsits de l'atur a l'ocupació			Trànsits de l'atur a la inactivitat		
	Període			Període		
	Actual	Anterior	Fa 1 any	Actual	Anterior	Fa 1 any
	1T 18 2T 18	4T 17 1T 18	1T 17 2T 17	1T 18 2T 18	4T 17 1T 18	1T 17 2T 17
Total	26,31%	21,13%	25,32%	18,73%	20,53%	16,53%
Per sexe						
Homes	30,96%	23,49%	28,04%	13,94%	15,14%	14,97%
Dones	22,14%	19,00%	22,82%	23,02%	25,39%	17,97%
Per edat						
De 16 a 29 anys	32,44%	26,57%	29,85%	19,98%	28,11%	19,34%
De 30 a 44 anys	34,64%	25,23%	29,81%	12,37%	14,26%	15,88%
De 45 a 64 anys	14,86%	14,63%	17,47%	23,55%	21,04%	15,24%
Per nivell formatiu						
Fins a primària	14,78%	21,93%	15,20%	28,00%	27,14%	19,33%
Secundària 1a etapa	25,36%	17,90%	26,70%	17,61%	17,02%	17,34%
Secundària 2a etapa	30,74%	13,83%	24,08%	23,47%	26,62%	13,93%
Superior	29,00%	32,22%	30,70%	11,61%	17,94%	16,01%
Per nacionalitat						
Nacionals	26,16%	21,02%	26,47%	20,45%	19,93%	15,30%
Estrangers/eres	26,72%	21,44%	21,81%	14,10%	22,19%	20,30%

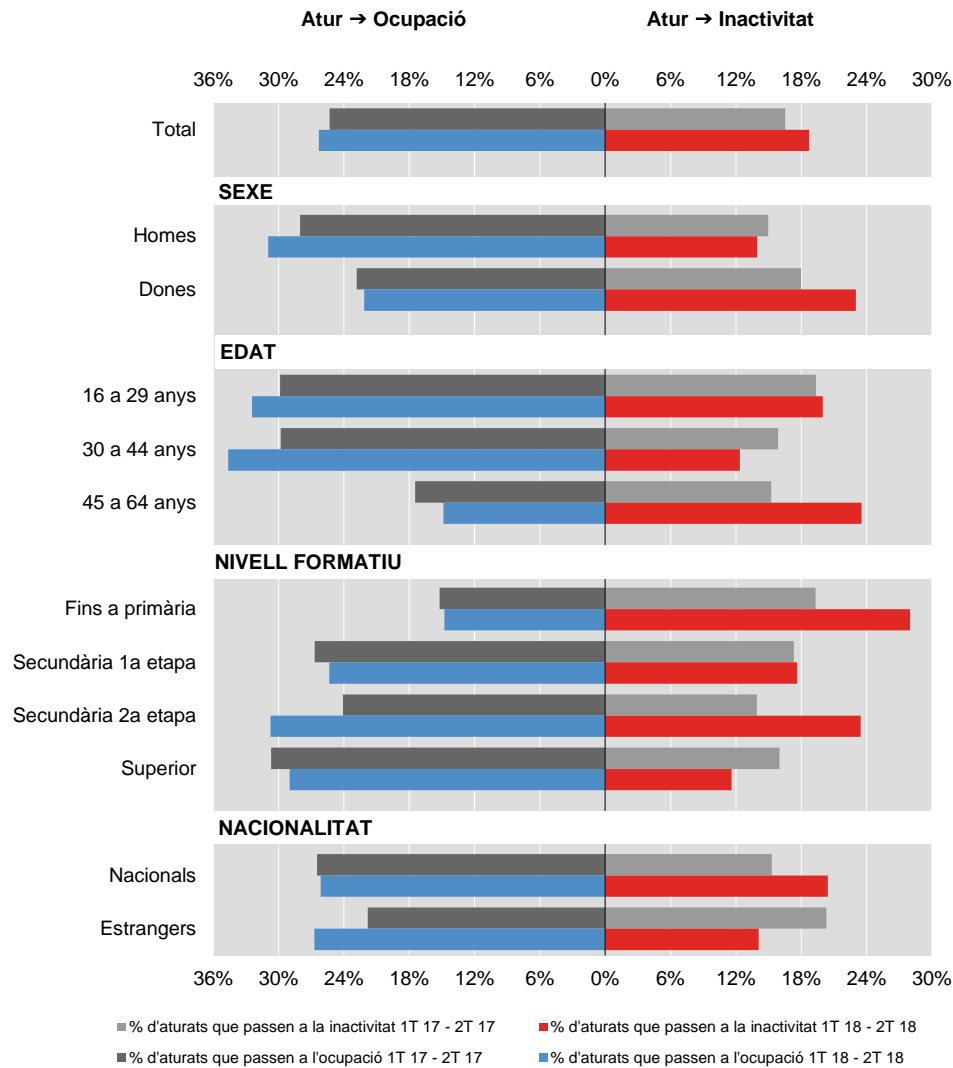
Només prop del 15% dels aturats de 45 a 64 anys o amb formació fins a primària transiten cap a l'ocupació, davant del 26,31% de mitjana.

Font: Observatori del Treball i Model Productiu a partir del fitxer de fluxos de l'Enquesta de població activa de l'INE

Gràfic 11

Catalunya – Sortides des de l'atur a l'ocupació i la inactivitat per característiques de tipus personal

2n trim. 2018



El trànsit de l'atur a l'ocupació augmenta més en el col·lectiu amb un nivell formatiu de secundària de segona etapa, els que tenen entre 30 i 44 anys i els estrangers.

Font: Observatori del Treball i Model Productiu a partir del fitxer de fluxos de l'Enquesta de població activa de l'INE

b) Sortides de l'atur per característiques de tipus laboral

Taula 8

Catalunya – Sortides des de l'atur a l'ocupació i la inactivitat per característiques de tipus laboral

2n trim. 2018

	Trànsits de l'atur a l'ocupació			Trànsits de l'atur a la inactivitat		
	Període			Període		
	Actual	Anterior	Fa 1 any	Actual	Anterior	Fa 1 any
	1T 18 2T 18	4T 17 1T 18	1T 17 2T 17	1T 18 2T 18	4T 17 1T 18	1T 17 2T 17
Total	26,31%	21,13%	25,32%	18,73%	20,53%	16,53%
Segons temps sense feina						
<=1 any sense feina	36,94%	33,90%	40,99%	13,65%	12,09%	10,97%
>1 any sense feina	16,20%	12,60%	13,15%	22,80%	23,64%	20,14%
No han treballat	17,88%	11,51%	12,29%	26,40%	35,71%	24,01%
Segons inscripció com a demandant						
Estan inscrits/es	23,82%	19,72%	25,94%	17,44%	16,91%	14,37%
No estan inscrits/es	33,50%	23,36%	24,24%	22,26%	29,32%	23,76%
Segons si reben prestació o subsidi						
Reben prestació	27,32%	16,14%	29,80%	15,46%	18,41%	15,24%
No reben prestació	26,24%	22,70%	23,97%	20,10%	21,56%	17,17%

Les dades en color taronja poden estar afectades per errors mostrals elevats

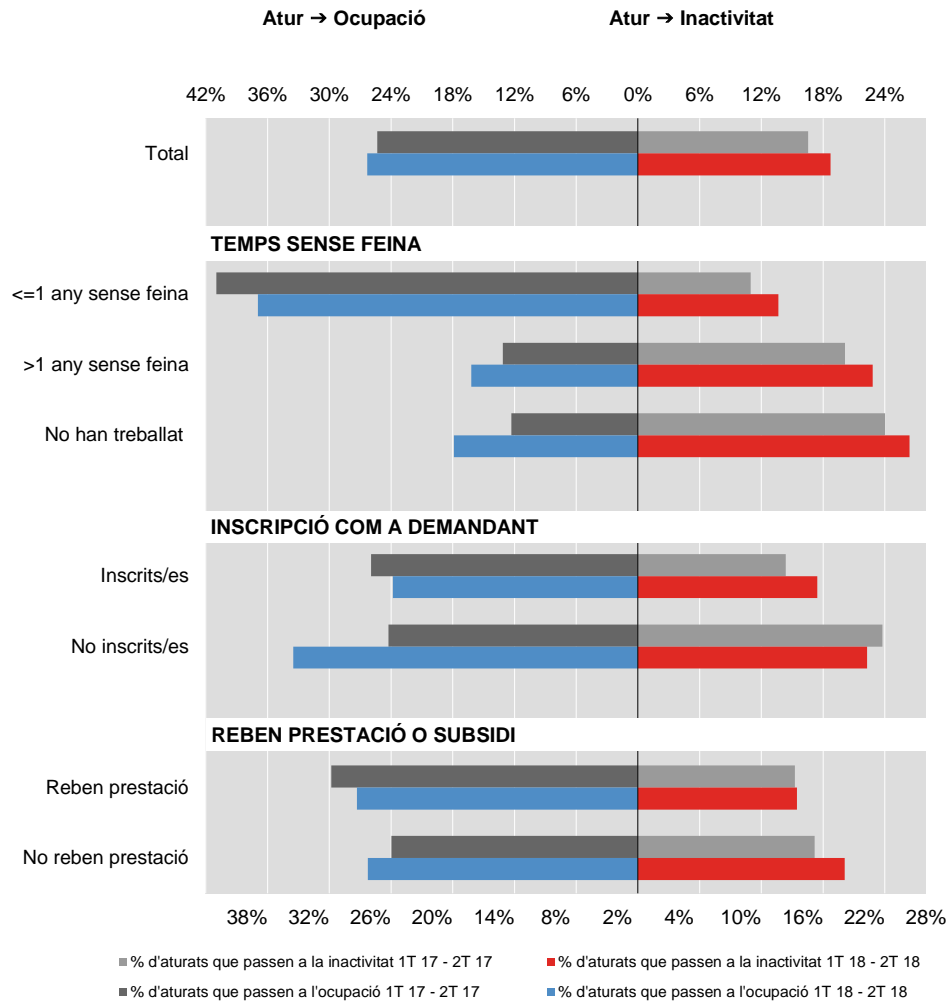
Font: Observatori del Treball i Model Productiu a partir del fitxer de fluxos de l'Enquesta de població activa de l'INE

La probabilitat de trobar una ocupació augmenta entre les persones que porten més d'un any a l'atur, tot i que continua baixa.

Gràfic 12

Catalunya – Sortides des de l'atur a l'ocupació i la inactivitat per característiques de tipus laboral

2n trim. 2018



Font: Observatori del Treball i Model Productiu a partir del fitxer de fluxos de l'Enquesta de població activa de l'INE

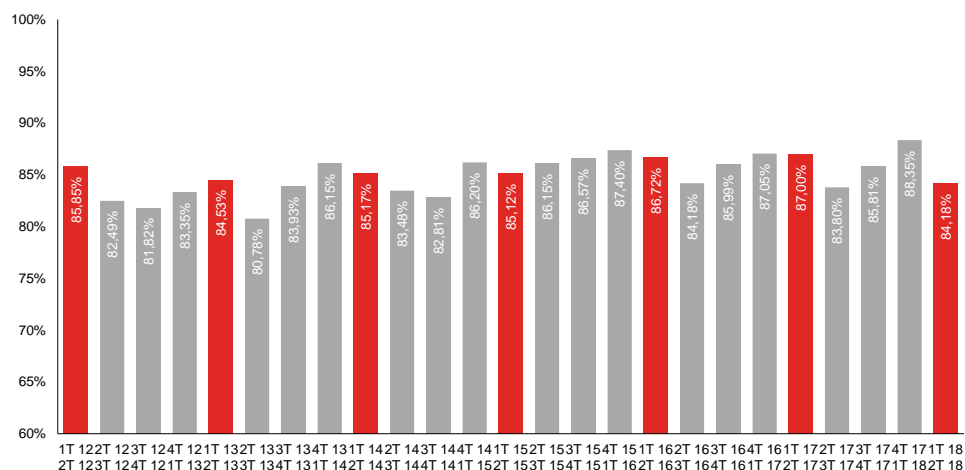
5. Fluxos des de la inactivitat

5.1 Permanència en la inactivitat

Gràfic 13

Catalunya – Permanència en la inactivitat

2n trim. 2012 – 2n trim. 2018



La permanència en la inactivitat mostra el valor més baix per un segon trimestre des de 2010.

Font: Observatori del Treball i Model Productiu a partir del fitxer de fluxos de l'Enquesta de població activa de l'INE

a) Permanència en la inactivitat per característiques de tipus personal

Taula 9

Catalunya – Permanència en la inactivitat per característiques de tipus personal

2n trim. 2018

	Període		
	Actual	Anterior	Fa 1 any
	1T 18 2T 18	4T 17 1T 18	1T 17 2T 17
Total	84,18%	88,35%	87,00%
Per sexe			
Homes	83,94%	90,47%	86,94%
Dones	84,34%	86,89%	87,05%
Per edat			
De 16 a 29 anys	82,50%	87,70%	85,36%
De 30 a 44 anys	72,54%	81,68%	80,51%
De 45 a 64 anys	89,82%	90,96%	90,15%
Per nivell formatiu			
Fins a primària	91,45%	90,71%	91,64%
Secundària 1a etapa	87,08%	88,92%	87,90%
Secundària 2a etapa	81,68%	87,29%	85,09%
Superior	73,16%	85,87%	80,54%
Per nacionalitat			
Nacionals	86,51%	89,07%	87,37%
Estrangers/eres	73,31%	84,71%	84,82%

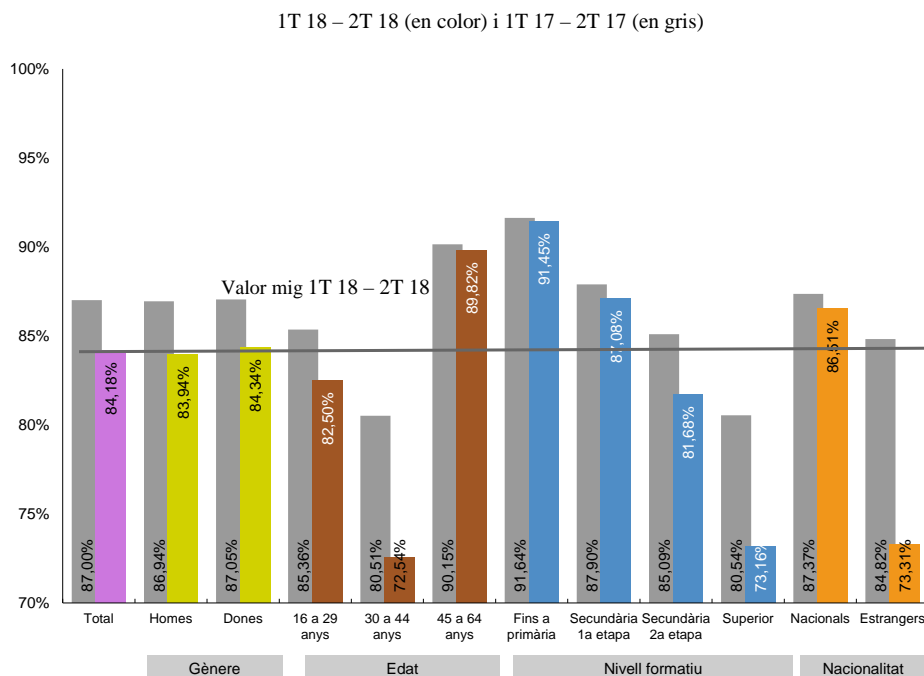
La permanència en la inactivitat és més elevada pels col·lectius amb nivell formatiu fins a primària i per edat, entre els 45 i 64 anys.

Font: Observatori del Treball i Model Productiu a partir del fitxer de fluxos de l'Enquesta de població activa de l'INE

Gràfic 14

Catalunya – Permanència en la inactivitat per característiques de tipus personal

2n trim. 2018



En comparació amb un any enrere, es redueix la permanència en la inactivitat en tots els col·lectius.

Amb més força en els estrangers; els menors de 45 anys, i els que tenen nivell formatiu de secundària de segona etapa o superior.

Font: Observatori del Treball i Model Productiu a partir del fitxer de fluxos de l'Enquesta de població activa de l'INE

b) Permanència en la inactivitat per característiques de tipus laboral

Taula 10

Catalunya – Permanència en la inactivitat per característiques de tipus laboral

2n trim. 2018

	Període		
	Actual	Anterior	Fa 1 any
	1T 18 2T 18	4T 17 1T 18	1T 17 2T 17
Total	84,18%	88,35%	87,00%
Segons temps sense feina			
<=1 any sense feina	59,07%	72,50%	65,85%
>1 any sense feina	89,46%	90,38%	90,16%
No han treballat	89,47%	91,78%	90,93%
Segons inscripció com a demandant			
Estan inscrits/es	63,61%	65,11%	65,48%
No estan inscrits/es	87,28%	90,66%	89,23%
Segons si reben prestació o subsidi			
Reben prestació	56,42%	62,13%	64,23%
No reben prestació	86,09%	89,98%	88,15%
Segons situació d'inactivitat			
Estudiants	83,87%	89,49%	86,87%
Tasques llar	79,20%	82,95%	78,12%
Altres	88,98%	91,86%	95,23%

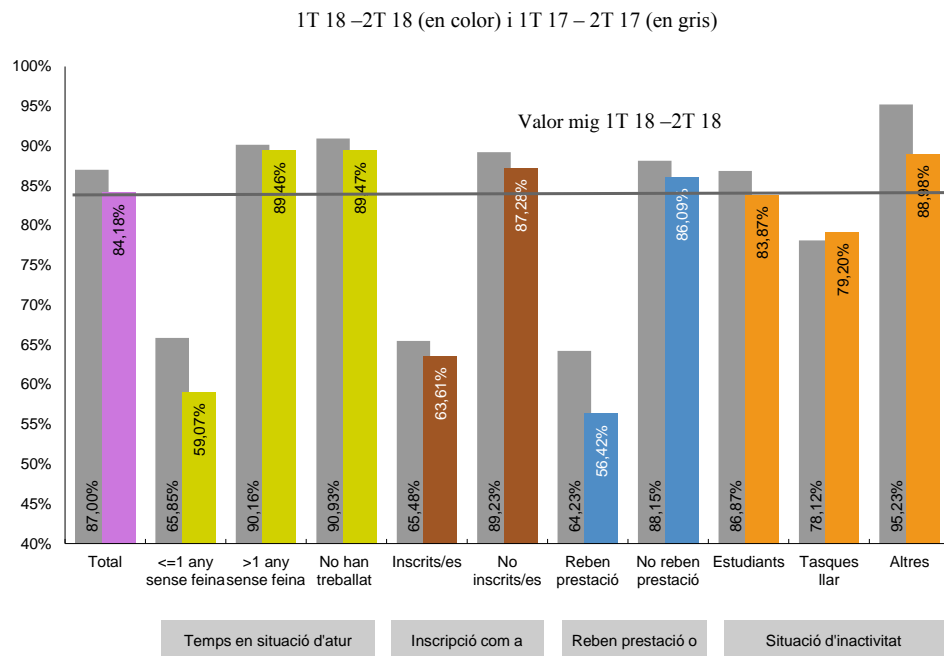
La permanència en la inactivitat és més elevada entre les persones que mai han treballat; els que porten més d'un any sense feina i els que no estan inscrits/es com a demandants.

Font: Observatori del Treball i Model Productiu a partir del fitxer de fluxos de l'Enquesta de població activa de l'INE

Gràfic 15

Catalunya – Permanència en la inactivitat per característiques de tipus laboral

2n trim. 2018



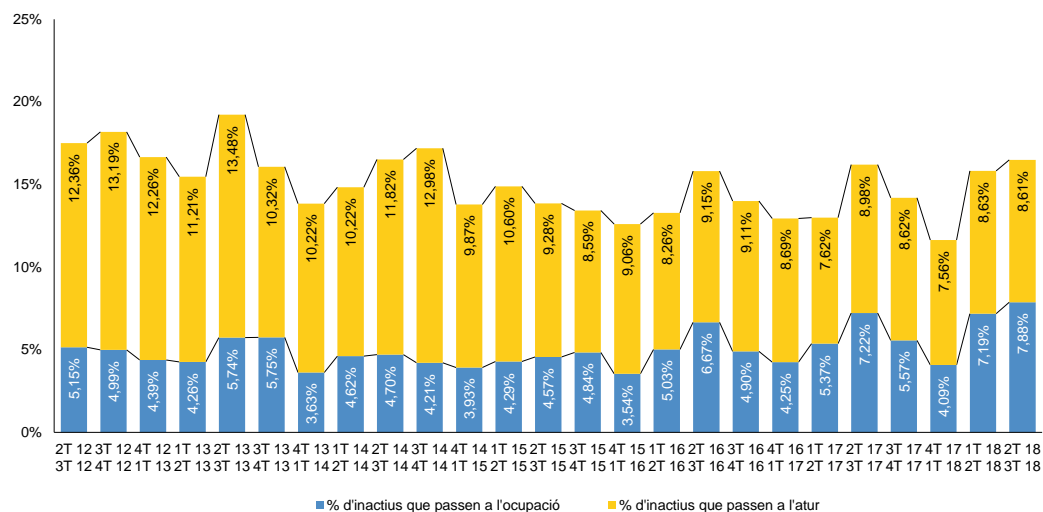
Font: Observatori del Treball i Model Productiu a partir del fitxer de fluxos de l'Enquesta de població activa de l'INE

5.2 Sortides de la inactivitat

Gràfic 16

Catalunya – Sortides des de la inactivitat a l'ocupació i l'atur

2n trim. 2012 – 2n trim. 2018



Interanualment, el trànsit entre inactivitat i ocupació augmenta, per contra, el trànsit cap a l'atur disminueix.

Font: Observatori del Treball i Model Productiu a partir del fitxer de fluxos de l'Enquesta de població activa de l'INE

a) Sortides de la inactivitat per característiques de tipus personal

Taula 11

Catalunya – Sortides des de la inactivitat a l'ocupació i l'atur per característiques de tipus personal

2n trim. 2018

	Trànsits de la inactivitat a l'ocupació			Trànsits de la inactivitat a l'atur		
	Període			Període		
	Actual	Anterior	Fa 1 any	Actual	Anterior	Fa 1 any
	1T 18 2T 18	4T 17 1T 18	1T 17 2T 17	1T 18 2T 18	4T 17 1T 18	1T 17 2T 17
Total	7,19%	4,09%	5,37%	8,63%	7,56%	7,62%
Per sexe						
Homes	7,56%	3,96%	5,60%	8,50%	5,57%	7,46%
Dones	6,93%	4,17%	5,22%	8,72%	8,93%	7,73%
Per edat						
De 16 a 29 anys	8,49%	5,55%	7,20%	9,02%	6,74%	7,44%
De 30 a 44 anys	12,95%	3,93%	7,91%	14,51%	14,39%	11,57%
De 45 a 64 anys	3,96%	2,86%	3,10%	6,22%	6,18%	6,75%
Per nivell formatiu						
Fins a primària	2,63%	2,54%	1,84%	5,92%	6,75%	6,52%
Secundària 1a etapa	4,77%	3,63%	4,96%	8,14%	7,44%	7,14%
Secundària 2a etapa	8,56%	5,54%	6,37%	9,75%	7,17%	8,54%
Superior	15,93%	4,39%	10,43%	10,91%	9,74%	9,03%
Per nacionalitat						
Nacionals	6,35%	3,77%	5,53%	7,14%	7,16%	7,10%
Estrangers/eres	11,09%	5,72%	4,42%	15,60%	9,57%	10,76%

Les dades en color taronja poden estar afectades per errors mostrals elevats

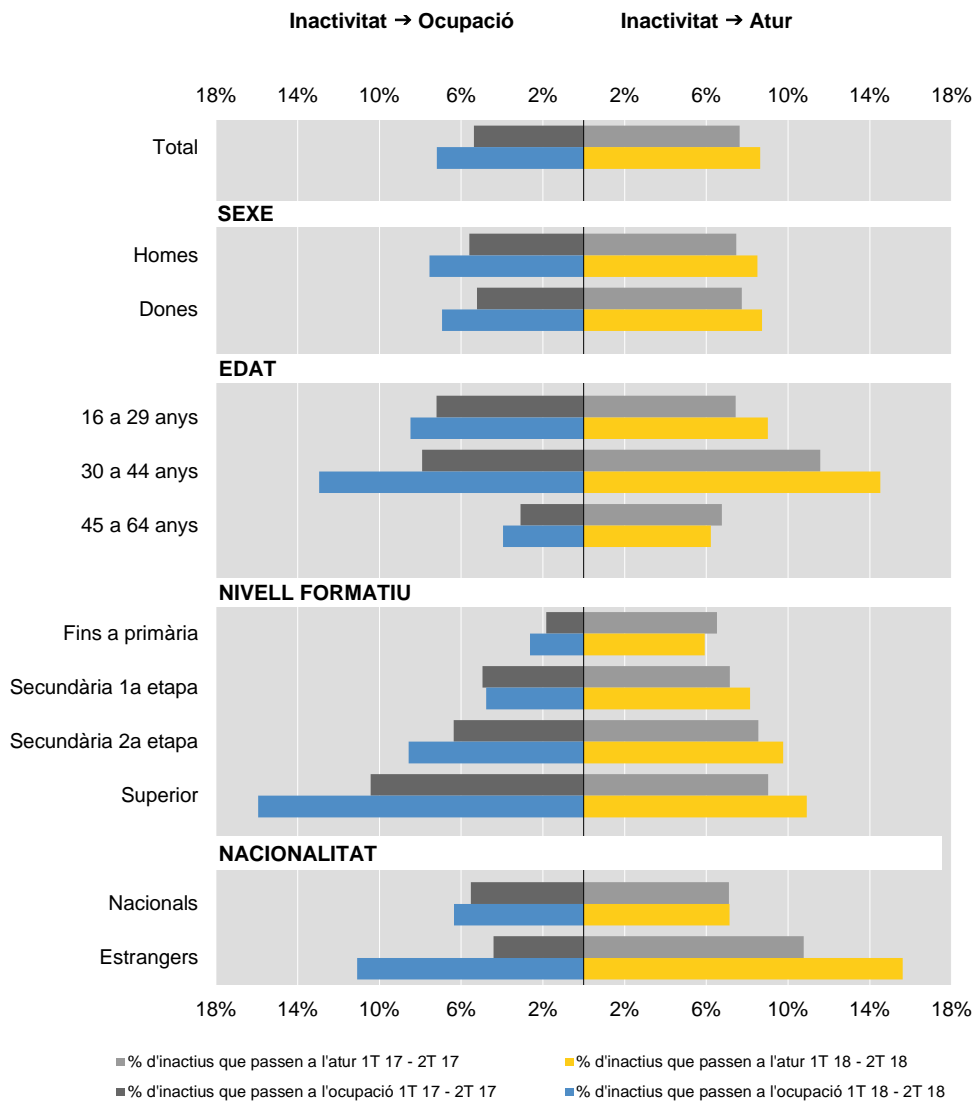
Font: Observatori d'Empresa i Ocupació a partir del fitxer de fluxos de l'Enquesta de població activa de l'INE

Els col·lectius que més surten de la inactivitat, ja sigui cap a l'ocupació o cap a l'atur són els que tenen un nivell formatiu superior, les persones de 30 a 44 anys i les estrangeres.

Gràfic 17

Catalunya – Sortides des de la inactivitat a l'ocupació i l'atur per característiques de tipus personal

2n trim. 2018



Font: Observatori del Treball i Model Productiu a partir del fitxer de fluxos de l'Enquesta de població activa de l'INE

b) Sortides de la inactivitat per característiques de tipus laboral

Taula 12

Catalunya – Sortides des de la inactivitat a l'ocupació i l'atur segons característiques de tipus laboral

1r trim. 2018

	Trànsits de la inactivitat a l'ocupació			Trànsits de la inactivitat a l'atur		
	Període			Període		
	Actual	Anterior	Fa 1 any	Actual	Anterior	Fa 1 any
	1T 18 2T 18	4T 17 1T 18	1T 17 2T 17	1T 18 2T 18	4T 17 1T 18	1T 17 2T 17
Total	7,19%	4,09%	5,37%	8,63%	7,56%	7,62%
Segons temps sense feina						
<=1 any sense feina	27,82%	9,29%	21,83%	13,11%	18,21%	12,32%
>1 any sense feina	1,81%	2,46%	1,88%	8,72%	7,16%	7,97%
No han treballat	3,92%	3,98%	3,47%	6,61%	4,25%	5,61%
Segons inscripció com a demandant						
Estan inscrits/es	14,92%	8,64%	13,91%	21,46%	26,25%	20,60%
No estan inscrits/es	6,05%	3,60%	4,46%	6,67%	5,75%	6,31%
Segons si reben prestació o subsidi						
Reben prestació	20,67%	10,59%	12,94%	22,91%	27,27%	22,84%
No reben prestació	6,29%	3,65%	4,96%	7,62%	6,37%	6,89%
Segons situació d'inactivitat						
Estudiants	8,62%	5,47%	6,37%	7,51%	5,05%	6,76%
Tasques llar	7,63%	3,08%	7,84%	13,17%	13,98%	14,03%
Altres	5,22%	3,47%	1,98%	5,80%	4,67%	2,79%

Les dades en color taronja poden estar afectades per errors mostrals elevats

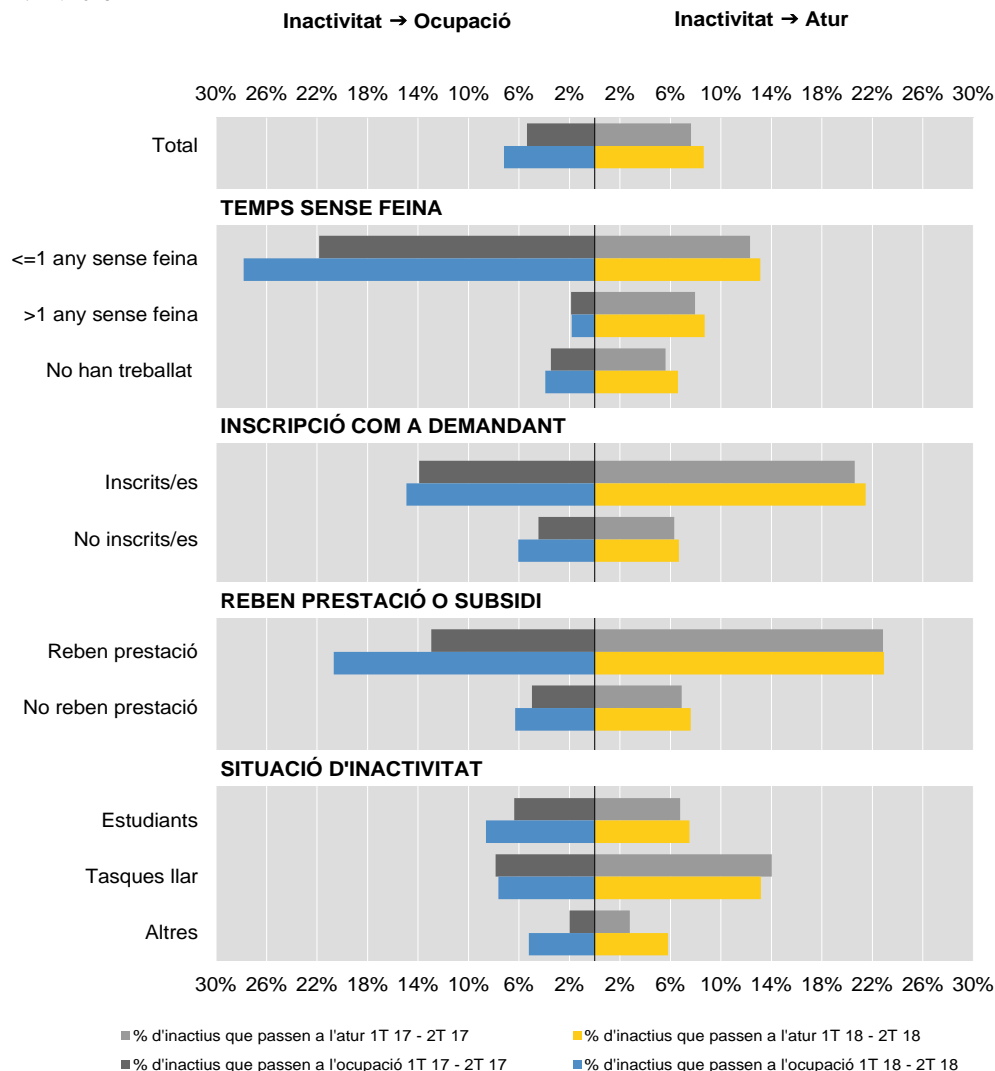
Font: Observatori del Treball i Model Productiu a partir del fitxer de fluxos de l'Enquesta de població activa de l'INE

La probabilitat de passar d'una situació d'inactivitat a estar en situació d'ocupat és més alta per les persones que porten un any o menys sense feina; les que reben una prestació, i les que estan inscrites com a demandants d'ocupació.

Gràfic 18

Catalunya – Sortides des de la inactivitat a l'ocupació i l'atur per característiques de tipus laboral

2n trim. 2018



Font: Observatori del Treball i Model Productiu a partir del fitxer de fluxos de l'Enquesta de població activa de l'INE

6. Annex metodològic

6.1. Introducció i objectius

Les estadístiques de fluxos del mercat de treball donen informació relativa al seguiment de la població al llarg del temps pel que fa a la seva relació amb l'activitat econòmica. Aquestes estadístiques es construeixen a partir de les situacions laborals en què es troben els individus en dos moments del temps, en base, habitualment, a les enquestes de forces de treball (l'Enquesta de població activa en el nostre cas), amb l'objectiu d'estudiar la seva evolució i comprendre millor el funcionament del mercat de treball.

La caracterització dels fluxos de treballadors entre els diferents estats permet ampliar la perspectiva sobre l'ocupació, la desocupació i la participació laboral que, en qualsevol cas, és complementària a les anàlisis habituals del mercat de treball que es basen en les estadístiques d'estocs de població.

L'Enquesta de població activa (EPA) és una operació estadística de caràcter continu que realitza l'INE amb periodicitat trimestral per tot el territori espanyol, sobre una mostra de llars seleccionades aleatòriament, de la qual l'Idescat n'amplia trimestralment els resultats per a l'àmbit de Catalunya. Aquesta enquesta dona informació de la població en relació a l'activitat econòmica segons diverses variables de classificació, tant de caràcter sociodemogràfic com relacionades amb l'ocupació i el mercat de treball.

Una de les característiques tècniques bàsiques de l'EPA és que la mostra total de llars és renovada en una sisena part cada trimestre, de manera que cinc sisenes parts de mostra teòrica es mantenen entre dos trimestres consecutius i es pot seguir l'evolució laboral d'un individu durant un màxim de 6 trimestres, que és el període d'observació de cada llar seleccionada.

Aquest fet permet construir l'estadística de fluxos del mercat de treball, a partir de l'observació de com evoluciona, d'un trimestre al següent, la relació amb el mercat de treball (ocupació, atur i inactivitat) dels individus que formen part de la mostra comuna a dos trimestres consecutius.

Tant en un context de crisi com de represa de l'activitat econòmica, és de màxim interès conèixer i entendre la mobilitat que es produeix en el mercat laboral per tal de perfilar millor les polítiques públiques a aplicar. Els resultats obtinguts haurien d'ajudar a explicar, per exemple, si hi ha treballadors/ores per als quals és més fàcil perdre la feina, si hi ha col·lectius als quals costa trobar una ocupació un cop estan a l'atur, o si hi ha grups que entren i surten amb freqüència del mercat de treball. Les mesures polítiques a aplicar poden ser molt diferents segons la casuística que es produeixi. Amb aquesta finalitat, es publica trimestralment el "Butlletí de fluxos del mercat de treball a Catalunya" i les "Sèries de fluxos del mercat de treball a Catalunya".

6.2. Definicions i variables de tabulació

Si suposem dos moments del temps, $t-1$ (període d'origen) i t (període de destí), un individu experimenta, almenys, un dels nou possibles trànsits entre estats laborals en el mercat de treball. Tres dels trànsits suposen una continuïtat de la situació entre els dos períodes (de fet són no-trànsits o permanències) i sis representen canvis entre la situació d'origen i la de destí. Concretament, els nou fluxos de treballadors entre estats de situació laboral són els següents:

1. Permanència en situació d'ocupació: de les persones que estaven ocupades en el trimestre $t-1$, percentatge que també ho estan en el trimestre t . Permet una estimació de l'estabilitat laboral.
2. Permanència en situació d'atur: de les persones que estaven a l'atur en el trimestre $t-1$, percentatge que també ho estan en el trimestre t .
3. Permanència en situació d'inactivitat: de les persones que estaven en situació d'inactivitat en el trimestre $t-1$, percentatge que també ho estan en el trimestre t .
4. Trànsits de l'ocupació a l'atur: de les persones que estaven ocupades en el trimestre $t-1$, percentatge que estan a l'atur en el trimestre t . Inclou acomiadaments i renúncies al lloc de treball.
5. Trànsits de l'ocupació a la inactivitat: de les persones que estaven ocupades en el trimestre $t-1$, percentatge que són inactives en el trimestre t . Inclou acomiadaments i renúncies que acaben en sortida del mercat de treball per desànim, jubilacions, incapacitats per treballar,...
6. Trànsits de l'atur a l'ocupació: de les persones que estaven aturades en el trimestre $t-1$, percentatge que estan ocupades en el trimestre t .
7. Trànsits de l'atur a la inactivitat: de les persones que estaven aturades en el trimestre $t-1$, percentatge que són inactives en el trimestre t . Inclou sortides del mercat de treball per desànim, jubilacions, incapacitats per treballar, ...
8. Trànsits de la inactivitat a l'ocupació: de les persones que eren inactives en el trimestre $t-1$, percentatge que estan ocupades en el trimestre t .
9. Trànsits de la inactivitat a l'atur: de les persones que eren inactives en el trimestre $t-1$, percentatge que estan aturades en el trimestre t .

Els trànsits 4 i 5 són sortides de l'ocupació; per tant, conjuntament permeten una estimació de la probabilitat de pèrdua del lloc de treball.

Els trànsits 6 i 7 integren conjuntament les sortides de l'atur, tot i que són dos trànsits de sentit totalment oposat: l'accés a l'ocupació i la sortida del mercat de treball. És per aquest motiu que en l'anàlisi de la permanència en situació d'atur sovint s'ha de tenir en compte la informació del sentit de sortida de l'atur per ajustar-ne la interpretació.

Els trànsits 8 i 9 representen les incorporacions al mercat de treball, tant de les persones que ho fan per primera vegada com de les que hi retornen.

Els nou trànsits esmentats s'analitzen segons diferents característiques de la població, tant de caràcter sociodemogràfic com de tipus laboral.

Des del **punt de vista sociodemogràfic** s'analitzen quatre variables, que són comunes a tots els trànsits: sexe, edat, nivell formatiu i nacionalitat. Consideracions que cal tenir en compte:

- En l'edat es fan tres trams: joves de 16 a 29 anys, persones de 30 a 44, i de 45 a 64 anys. L'anàlisi dels fluxos que hem elaborat no inclou, doncs, totes les persones de 16 i més anys sinó que es limita a les persones en edat de treballar.
- Distingim 4 nivells formatius (fins a primària, secundària 1a etapa, secundària 2a etapa i superior) utilitzant les agregacions habituals que fa l'EPA.
- En la nacionalitat es dona informació per nacionals i estrangers/eres.

Pel que fa a les **variables de tipus laboral**, no són sempre les mateixes per tots els trànsits, sinó que són específiques segons la situació laboral de partida. Pels trànsits que parteixen de l'ocupació, tant de permanència com de sortida, s'analitzen sis variables: sector d'activitat, nivell de qualificació de l'ocupació, tipus de jornada, temps a l'empresa, situació professional i tipus de contracte pel personal assalariat. Pels trànsits que tenen el seu origen en l'atur se n'analitzen tres: temps sense feina, inscripció o no com a demandant, i segons si reben prestació o subsidi. Pels trànsits que parteixen de la inactivitat, són quatre les variables que s'analitzen: les tres esmentades pels trànsits des de l'atur més la situació d'inactivitat. Consideracions que cal tenir en compte:

- Es distingeixen els quatre grans sectors econòmics tradicionals (agricultura, indústria, construcció i serveis), malgrat que per a l'agricultura alguns dels trànsits poden estar afectats per errors mostrals elevats i els resultats s'han de prendre amb precaució. El canvi de classificació estadística de CNAE-93 a CNAE-2009 que es va produir l'any 2009 és prou important com per provocar un trencament de la sèrie per grans sectors econòmics; per això s'ofereix una seriació per a cadascuna de les classificacions. L'any 2008 l'EPA es va recollir segons totes dues classificacions, per la qual cosa els períodes trimestrals d'aquest any estan presents en les dues seriacions.
- S'han definit tres nivells de qualificació de l'ocupació (elemental, intermedi i elevat), a partir dels grans grups d'ocupació¹ i, en el cas de les forces armades, tenint també en compte el nivell formatiu. Nivell elemental: grans grups d'ocupació 5, 8 i 9 (treballadors/ores dels serveis, obrers/eres industrials, i ocupacions elementals). Nivell intermedi: grans grups d'ocupació 4, 6 i 7 (personal administratiu, obrers/eres agraris i treballadors/ores industrials especialitzats), i grup 0 (forces armades). Nivell superior: grans grups d'ocupació 1, 2 i 3 (personal directiu, professional i tècnic). L'any 2011 es va produir un canvi de classificació estadística, de CCO-94 a CCO-2011, però no ha comportat trencament de sèrie pels grans agregats.
- En el tipus de jornada s'analitza completa i parcial.
- El temps a l'empresa l'hem agrupat en quatre trams: menys d'1 any, d'1 any a menys de 2, de 2 anys a menys de 6, i 6 i més anys, després d'estudiar la distribució de la variable en la mostra.

¹ Veure: Fina, L. et al. "El reto del empleo". Editorial Mc Graw-Hill (Madrid, 2001)

- En la situació professional distingim tres situacions: treballadors per compte propi, assalariats/ades del sector públic i assalariats/ades del sector privat. Aquesta darrera distinció és interessant, ja que el fet de pertànyer al sector privat o públic introdueix diferències significatives en alguns trànsits. S'han utilitzat les agregacions habituals que fa l'EPA.
- En el tipus de contracte s'analitzen dues categories: indefinit i temporal.
- El temps que es porta sense feina és una combinació en realitat de dues variables: tenir o no experiència professional, i temps sense feina pels que han treballat abans (fins a 1 any, i més d'1 any).
- Les variables d'inscripció com a demandant i de percepció de prestació o subsidi s'han tabulat tant pels trànsits que tenen origen en l'atur com pels que parteixen de la inactivitat. Malgrat són variables aparentment més pròpies de la població aturada, s'han inclòs també per a la població que es classifica en el trimestre de partida com a inactiva, atesa l'elevada mobilitat que es dona entre ambdues situacions laborals per a aquests col·lectius.
- En la situació d'inactivitat el volum de mostra només ens ha permès fer tres grups: estudiants, persones dedicades a tasques de la llar, i altres; seguir l'evolució laboral dels 2 primers col·lectius resulta de força interès en l'actual context de crisi. L'algorisme emprat per fer l'agrupació ha estat facilitat per l'INE.

Cal tenir en compte que l'anàlisi dels fluxos de persones en relació amb la seva situació en el mercat de treball per variables tals com el tipus de contracte, el nivell de qualificació de l'ocupació, el temps en la feina o el temps sense feina ens permet una aproximació, també, a conceptes de qualitat i estabilitat en l'ocupació.

En les dades seriadades, la sèrie analitzada s'inicia en el període enllaçat 4T 05 – 1T 06, per disposar d'informació del període pre-crisi, i finalitza en el darrer període enllaçat disponible a la data de publicació.

En el cas del butlletí, en l'anàlisi per variables (tant personals com de tipus laboral) s'estudia el darrer període disponible (període actual), i es compara amb el període immediatament anterior (període anterior) i amb la situació d'un any abans (fa 1 any). En tots tres casos, els períodes estan constituïts per dos trimestres consecutius enllaçats, malgrat que en la redacció sovint es fa referència només al darrer dels dos períodes que s'enllacen, per tal de simplificar la redacció. La comparació amb el període immediatament anterior ens dona una informació més conjuntural, mentre que la comparació amb el mateix període d'un any abans ens permet una visió més de tendència, atès que comparteixen factors estacionals.

6.3. Metodologia i processos

Per realitzar un estudi de flux és necessari disposar de les dades de persones en dos períodes (consecutius en el nostre cas). A partir de la comparació de la situació laboral dels treballadors/ores (ocupació, atur, inactivitat) en els dos períodes es construeix l'estadística de trànsits en el mercat laboral.

Per poder seguir l'evolució de les persones enquestades es treballa a partir dels fitxers de fluxos de l'EPA que subministra l'INE. Creuant dos fitxers de fluxos de l'EPA de períodes consecutius tindrem una mostra de persones sobre la qual treballar, que conté la seva relació amb l'activitat en els dos períodes.

Aquests fitxers inclouen la població enquestada de 16 i més anys per a tot el territori espanyol. En el nostre cas, però, hem limitat l'estudi a les persones que en el primer dels períodes enllaçats (t-1 o període d'origen) tenien entre 16 i 64 anys i residien a Catalunya.

El creuament dels fitxers de fluxos ens permet obtenir un nou fitxer de dades on hi ha un registre per cada persona enllaçada, és a dir, per a cada persona que està present en els dos trimestres. El registre resultant combina tota la informació que la persona ha proporcionat en els dos períodes enllaçats, tant la del període t-1, o d'origen, com la del període t, o de destí. Això ens permetrà generar una matriu que contindrà els moviments entre els 3 estats de situació laboral analitzats (ocupació, atur, inactivitat). Els moviments s'expressen en forma de percentatge i es calculen d'acord amb els valors elevats. Aquests percentatges indiquen la probabilitat mitjana amb què un individu en un estat previ canvia d'estat en el període següent i, per tant, permeten construir una matriu de probabilitats de transició entre estats del mercat laboral.

Els individus enquestats tenen assignats factors d'elevació específics en cada trimestre. Tal com ens indica el document metodològic de l'INE, els fluxos es poden estudiar des de dos punts de vista: fluxos d'evolució i fluxos de procedència:

- Els fluxos d'evolució estudien els trànsits que es produeixen en el mercat de treball tenint en compte la situació de partida. És a dir, en termes de probabilitats, es calcula la probabilitat que un individu estigui en una situació concreta (ocupació, atur, inactivitat) en el segon període observat sabent quin era el seu estat en el primer període.
- Els fluxos de procedència estudien els trànsits que es produeixen en el mercat de treball tenint en compte la situació final. És a dir, en termes de probabilitats, es calcula la probabilitat que la situació d'un individu en el primer període observat fos una concreta (ocupació, atur, inactivitat), sabent que està en un determinat estat en el segon període observat.

Segons l'anàlisi que vulguem fer haurem de triar els factors d'elevació del trimestre d'origen o inicial (t-1) o del de destí o final (t). Si triem els factors d'elevació del període inicial estarem fent una anàlisi d'evolució o de destí, és a dir, la situació futura en termes de probabilitat de les persones observades en el trimestre de partida. Si, per contra, utilitzem el factor d'elevació del període final, tindrem una anàlisi de procedència o de composició, és a dir, la situació d'origen, en termes de probabilitat, en el trimestre final. En el nostre cas hem triat, per a l'anàlisi de les permanències i les sortides, l'enfocament d'evolució. Les variables de tabulació sociodemogràfiques i de tipus laboral que hem seleccionat també corresponen al primer dels períodes enllaçats.

Com que la mostra comuna a dos trimestres consecutius és només un subconjunt de la mostra total de cadascun dels trimestres implicats, els valors absoluts obtinguts a partir de l'aplicació dels factors d'elevació són parcials i no tenen cap significat però ens serveixen per a calcular els percentatges que suposen els trànsits.

6.4. Dificultats i limitacions metodològiques

L'anàlisi dels fluxos del mercat de treball té dificultats i limitacions metodològiques que cal conèixer i esmentar, però que no ens han d'impedir fer una aproximació a la riquesa explicativa que ens poden aportar. Es detallen a continuació:

- Pèrdua de mostra
- Inconsistències de resposta
- Significació dels resultats
- Detecció limitada de canvis
- El problema dels factors d'elevació i les discrepàncies entre fluxos i estocs

Per a informació més detallada sobre les dificultats i limitacions metodològiques es pot consultar l'apartat 4 de l'[Annex metodològic](#) publicat a l'Observatori del Treball i Model Productiu.